



# RAPPORT 2012

> ILE-DE-FRANCE

de l'Observatoire Prospectif des  
métiers et des qualifications  
dans les Transports  
et la Logistique







# RAPPORT 2012 DE L'OPTL

## > RÉGION ILE-DE-FRANCE

### OPTL ILE-DE-FRANCE

11 place d'Aquitaine  
94516 RUNGIS CEDEX

iledefrance@optl.fr

### Remerciements

Le présent rapport a été réalisé grâce aux résultats de l'enquête terrain menée par Hiêu NGUYEN, Conseiller Régional à l'Emploi et en Formation (CREF) de la Direction des Relations Institutionnelles et des Etudes (DRIE) de l'AFT, et les informations qu'il a collectées auprès de différents pourvoyeurs de données. Qu'il en soit remercié, ainsi que l'ensemble des entreprises qui ont bien voulu participer à l'enquête Tableau de bord, et les fournisseurs d'autres données (ACOSS, Pôle emploi, services de l'Etat, Conseil Régional, organismes de formation, etc.).

## Sommaire

• Sommaire.....	3
• Edito.....	4
• Champ d'application et d'observation.....	6
• Établissements.....	14
• Effectifs.....	20
• Démographie.....	39
• Mouvements de main d'œuvre .....	48
• Intérim.....	59
• Marché du travail .....	62
• Formation.....	69
• Insertion professionnelle.....	80
• Prospective.....	84
• Données nationales.....	87

## ● Edito

Voici déjà plus d'un an que l'OPTL régional s'est structuré en se dotant d'une présidence paritaire. L'année 2012 a été marquée par plusieurs temps forts :

- La première réunion sous présidence paritaire en région s'est tenue le 29 novembre 2011. Les échanges riches entre partenaires sociaux ont contribué à un éclairage complémentaire aux travaux du CREF de l'AFT autour du Tableau de Bord Régional de l'Emploi et de la Formation.
- Le rapport OPTL 2012 de la région Ile-de-France est paru avec près de 80 pages de statistiques (données publiques et celles provenant des professionnels) apportant ainsi des informations et une dimension territoriale.
- Sa parution a été différée cette année du fait de l'absence de publication par Pôle emploi des chiffres de l'emploi salarié au 31.12.2011 sur le champ UNEDIC. En effet, en raison du transfert du recouvrement des cotisations d'assurance chômage auprès des URSSAF, Pôle emploi a modifié la source des données annuelles d'emploi salarié habituellement publiée. Or, cette nouvelle source, à savoir les DADS (Déclaration Annuelle de Données Sociales), n'a pas été jugée par Pôle emploi suffisamment fiable pour produire une statistique en niveau pour 2011. Dans ces conditions, le rapport OPTL 2012 de la région Ile-de-France s'appuie cette année sur les statistiques de l'ACOSS, pour la présentation des effectifs salariés, et le calage des données de l'enquête spécifique menée par les CREF de l'AFT, comme expliqué plus loin dans la rubrique « Changements méthodologiques de l'édition 2012 ».
- Les entreprises répondant à l'enquête ont bénéficié d'une synthèse personnalisée qui permettait de mettre en exergue la situation de l'entreprise par rapport à son secteur, notamment sur la question de la pyramide des âges et bien d'autres points saillants. La personnalisation des Synthèses Régionales, entamée en 2011, sera poursuivie, en 2012.

- Le 26 juin, l'ensemble des membres de l'OPTL et de ses représentations régionales étaient conviés pour les « 4èmes rencontres nationales de l'OPTL » dans les locaux de l'AFT-IFTIM à Monchy-Saint-Eloi. Les 160 participants, répartis en 6 groupes, se sont vus remettre une brochure sur le rôle et le fonctionnement de l'OPTL, éditée à cette occasion, et ont pu suivre une formation autour de la problématique des études sur l'emploi et la formation, organisée autour de deux parcours sur la journée (un « parcours initial » et un « parcours de perfectionnement ») co-animés par des membres du comité de pilotage OPTL et de la Direction des Relations Institutionnelles et des Études (DRIE) de l'AFT.
- Les présidences paritaires régionales se sont par ailleurs réunies avec les membres du comité de pilotage OPTL le 25 juin 2012. Après un exposé de Thierry Daunay, de l'AFT-IFTIM, sur les attributions des différents acteurs de la formation professionnelle dans le transport, telles que spécifiées par l'accord de branche, les présidences paritaires régionales ont fait état des plans d'action engagés par les représentations régionales de l'OPTL. La discussion qui s'en est suivie a permis de préciser le champ d'intervention et de compétences des représentations régionales de l'OPTL et de leurs présidences paritaires.

L'année 2013 que nous entamons permettra d'asseoir le rôle de « veille » de l'OPTL, lorsqu'il s'agira d'observations des changements structurels et conjoncturels. L'OPTL, à travers sa présidence paritaire, sera le partenaire privilégié des acteurs territoriaux.

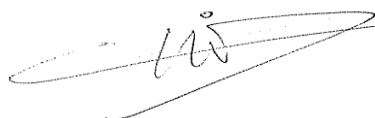
Enfin nous ne saurions clore cet éditorial sans remercier les Institutions et les Entreprises qui se sont fortement impliquées, au travers de l'enquête annuelle Tableau de bord réalisée par les CREF, et qui ont contribué à l'enrichissement et l'élaboration de ce Tableau de bord.

Le Président



Patrick SIMON

Le Vice-président



Franck ALIX

## ● Champ d'application et d'observation

D'après l'Accord national relatif à la formation professionnelle et à l'emploi du 1er février 2011, La CPNE a une attribution générale de promotion de la formation professionnelle, en liaison avec l'évolution de l'emploi et des qualifications, dans son champ de compétence.

Elle définit notamment les orientations et les priorités de la branche en matière de formation professionnelle ; elle procède régulièrement à leur mise à jour en fonction des besoins de la branche.

Elle s'appuie plus particulièrement sur les travaux de l'Observatoire Prospectif des métiers et des qualifications dans les Transports et la Logistique (OPTL), des organismes de développement et/ou dispensateurs de formation de la branche (OPCA Transports, AFT, AIFC et PROMOTRANS) et des Commissions Professionnelles Consultatives instituées auprès du ministère chargé de l'emploi -CPC "Transport et Logistique- et du ministère de l'éducation nationale -CPC "Transport, Logistique, Sécurité et autres services".

L'OPTL publie chaque année un rapport, présenté par les partenaires sociaux à l'ensemble des acteurs de la formation professionnelle et de l'emploi de la branche.

Son analyse doit permettre aux entreprises de mieux définir leur politique de formation, aux salariés de mieux élaborer leurs projets professionnels, et à la CPNE de faire des recommandations sur les priorités de formation professionnelle visant à prévenir toute difficulté rencontrée sur le marché de l'emploi. La dimension prospective de l'OPTL et le développement des outils permettant de renforcer sa fiabilité sont au cœur du dispositif. Elle doit permettre également d'orienter les études effectuées par les organismes de développement de la formation précités et de guider les travaux de la branche, des secteurs et des entreprises en matière de gestion prévisionnelle des emplois et des compétences.

Les partenaires sociaux marquent leur attachement à la mise en place d'instances régionales exerçant, dans ce champ géographique, les attributions de l'OPTL.

En outre, dans chaque région administrative, un bilan annuel régional de même nature que celui préparé au niveau national est présenté par les représentations régionales de l'Observatoire national prospectif des métiers et des qualifications.



### Le champ de la Convention collective nationale des transports routiers et des activités auxiliaires du transport

Ce rapport porte sur les entreprises entrant dans le champ de la Convention collective nationale des transports routiers et des activités auxiliaires du transport.

Codes NAF de la Convention collective nationale des transports routiers et des activités auxiliaires du transport (dans la NAF rev. 2)

Terminologie des activités utilisée dans le présent document	NAF rév. 2	Libellé d'activité	
Transport routier de marchandises (TRM)	49.41A	Transports routiers de fret interurbains	
	49.41B	Transports routiers de fret de proximité	
	53.20Z	Autres activités de poste et de courrier	
	80.10Z	Activités de sécurité privée	(*)
Transport routier de voyageurs (TRV)	49.39A	Transports routiers réguliers de voyageurs	
	49.39B	Autres transports routiers de voyageurs	
Déménagement (DEM)	49.42Z	Déménagement	
Location (LOC)	49.41C	Location de camions avec chauffeur	
	77.12Z	Location et location-bail de camions	(*)
Auxiliaires de transport (AUX)	52.29A	Messagerie, fret express	
	52.29B	Affrètement et organisation des transports	(*)
Prestataires logistiques (PRL)	52.10B	Entreposage et stockage non frigorifique	(*) (**)
Transport sanitaire (TRS)	86.90A	Ambulances	

(\*) Ces codes d'activité ont une définition plus large que celle correspondant au champ de la Convention collective transport nationale des transports routiers et des activités auxiliaires du transport. En conséquence, pour les activités partiellement couvertes, les ajustements nécessaires sont opérés afin de ne retenir que les entreprises couvertes par la convention collective.

(\*\*) Depuis le 1er février 2005, sont entrées dans le champ de cette même convention collective certaines activités logistiques identifiées par référence au code 52.10B de l'Entreposage non frigorifique.

Le rapport emploie également à plusieurs reprises l'expression « **activité Marchandises** » pour désigner le regroupement des secteurs transport routier de marchandises (TRM), déménagement (DEM), activités auxiliaires (AUX), loueurs (LOC) et prestataires logistiques (PRL), ainsi que l'expression « **transport routier de personnes** » qui recouvre le transport routier de voyageurs (TRV) et le transport sanitaire (TRS).

### Les outils statistiques dédiés dont s'est doté l'Observatoire Prospectif des métiers et des qualifications dans les Transports et la Logistique (OPTL)

- Une enquête annuelle auprès d'un échantillon représentatif d'établissements de la branche conventionnelle

En complément des sources statistiques publiques, une enquête annuelle, réalisée depuis 1990 par les Conseillers Régionaux à l'Emploi et en Formation (CREF) de la Direction des Relations Institutionnelles et des Études de l'AFT permet d'avoir une meilleure approche des spécificités de l'emploi dans la branche conventionnelle.

La méthode d'échantillonnage repose sur des quotas par région, taille d'établissement et secteur d'activité. Pour le présent bilan, au niveau de la région Ile De France, 216 questionnaires, recueillis en 2012 auprès d'autant d'établissements, ont été exploités représentant 4 387 salariés.

Cette enquête permet à la Commission Paritaire Nationale professionnelle de l'Emploi et de la formation professionnelle dans les transports routiers et les activités auxiliaires du transport (CPNE) de présenter des informations chiffrées aux plans national et régional par l'élaboration de Tableaux de bord régionaux de l'emploi et de la formation professionnelle. La Profession dispose ainsi d'un outil de connaissance, de dialogue et d'action en matière d'emploi, de qualification et de formation dont la fiabilité est démontrée chaque année.

Un grand nombre d'indicateurs présentés ici sont issus de l'exploitation de cette enquête.

- Une ventilation des effectifs selon une nomenclature des emplois propre à la branche conventionnelle

Les données d'enquête permettent notamment la ventilation des effectifs en familles professionnelles selon une nomenclature des emplois spécifique à la branche conventionnelle.

Une famille professionnelle est constituée par l'ensemble des emplois qui correspondent à une même finalité et à une même technicité professionnelle, quel que soit le niveau de compétence dans cette technicité. C'est l'ensemble des emplois liés à l'exercice d'une activité de l'entreprise ou à un domaine de l'administration de l'entreprise ; c'est l'espace naturel dans lequel évoluent habituellement les salariés, et à l'intérieur duquel se produit l'évolution la plus fréquente de carrière.





## Les familles professionnelles de la branche conventionnelle

CODES	DENOMINATIONS	DEFINITIONS
1	<b>DIRECTION</b>	Emplois de direction, notamment dans les petites entreprises (au moins un salarié) et de direction générale avec statut de salarié ou assimilé.
2	<b>GESTION</b>	Emplois relevant des services généraux de l'entreprise.
3	<b>VENTES/ACHATS</b>	Emplois caractérisés par le démarchage, la visite et la négociation auprès des clients et auprès des fournisseurs y compris les postes liés aux fonctions d'accompagnement : marketing, publicité, relations publiques.
4	<b>TECHNIQUES D'EXPLOITATION</b>	Emplois caractérisés par l'utilisation de techniques ou l'application de réglementations, les unes et les autres propres aux activités du transport.
	- Transports routiers et messagerie/fret express - Transports multimodaux - Déménagements - Location - Entreposage - Transport de voyageurs - Transport sanitaire	
5	<b>MANUTENTION/MAGASINAGE</b>	Emplois liés aux opérations de manutention, de stockage et de magasinage.
6	<b>CONDUITE</b>	Emplois caractérisés par la conduite de véhicules de transport routier, quelles que soient leurs caractéristiques et les distances parcourues.
6.1	- Transport de personnes	Emplois caractérisés à la fois par les déplacements d'une durée de plusieurs jours (la relation avec la ou les personnes transportées se situant hors du cadre strict d'un contrat de transport) et l'action auprès de prestataires de services extérieurs.
6.1.1	Transport de voyageurs	
6.1.1.1	° 1er groupe	Emplois caractérisés à la fois par les déplacements d'une durée de plusieurs jours (la relation avec la ou les personnes transportées se situant hors du cadre strict d'un contrat de transport) et l'action auprès de prestataires de services extérieurs.
6.1.1.2	° 2ème groupe	Emplois autres que ceux relevant du 1er groupe (services réguliers, services scolaires, lignes régulières, excursions à la journée, etc...).
6.1.2	Transport sanitaire	Emplois de conducteurs ambulanciers
6.2	- Transport de marchandises	Emplois pour lesquels la conduite des véhicules est prédominante.
6.2.1	° 1er groupe	
6.2.2	° 2ème groupe	Emplois caractérisés par un ensemble de tâches liées à la fois aux marchandises transportées, aux véhicules utilisés et à l'environnement des transports effectués.
6.2.3	° 3ème groupe	Emplois de conducteur professionnel avec exigences particulières en termes de complexité des tâches (autonomie, technicité, etc...).
7	<b>MAINTENANCE DES VEHICULES</b>	Emplois caractérisés par l'entretien, le maintien et/ou la remise en ordre de véhicules de transport routier (fonction technique, atelier).
8	<b>INTERPROFESSIONNEL</b>	Tous les emplois ne relevant pas des catégories précédentes et, en principe, à caractère interprofessionnel (secrétariat, gardiennage, etc...).

## Changements méthodologiques de l'édition 2012

L'édition 2012 du rapport OPTL de la région Ile-de-France est marquée par deux inflexions méthodologiques :

- Le « calage » des données d'enquête sur les statistiques ACOSS

Les résultats de l'enquête Tableaux de bord menée par les CREF auprès des entreprises étaient jusqu'à la précédente édition calés sur les statistiques Pôle emploi, champ UNEDIC, qui servent à redresser les données : les réponses de l'échantillon enquêté, sélectionné selon la méthode des quotas, étaient ainsi extrapolées à l'ensemble de la population étudiée.

Suite au transfert du recouvrement des cotisations d'assurance chômage auprès des URSSAF, Pôle emploi n'est pas en mesure de produire une statistique en niveau pour 2011. Dans ces conditions, la présentation des effectifs salariés dans le présent rapport, et le calage des données de l'enquête Tableaux de bord, ont été opérés sur la base des statistiques de l'ACOSS, la caisse nationale des URSSAF.

Le champ de l'ACOSS, comprenant en particulier les établissements du secteur public, étant plus large que celui de l'OPTL, les statistiques d'emploi au 31.12.2011 de la branche conventionnelle des transports routiers et activités auxiliaires ont été établies à partir :

- du calcul, d'après les données de l'ACOSS, des taux d'évolution des effectifs salariés entre le 31.12.2010 et 31.12.2011 par codes NAF détaillés;
- de l'application de ces taux d'évolution aux statistiques Pôle emploi champ UNEDIC du 31.12.2010 ajustées au champ conventionnel.

De cette manière, les évolutions, conformes à celles enregistrées par l'ACOSS, n'entraînent pas de rupture de série avec les statistiques présentées les années précédentes.

Les statistiques communiquées par l'ACOSS peuvent être considérées comme définitives et ne font pas l'objet, contrairement aux statistiques Pôle emploi champ UNEDIC, d'une révision annuelle.

Le rapport ne présente plus de répartition par taille d'établissements, ces informations n'étant pas disponibles auprès de l'ACOSS.

- L'actualisation du nombre d'établissements et de salariés dans le transport de fonds

Quatre codes d'activité ont une définition plus large que celle correspondant au champ de la Convention collective des transports routiers et activités auxiliaires :

- **80.10Z – Activités de sécurité privée** : ce code comprend les sous-activités de gardiennage et d'enquêtes et sécurité qui n'appartiennent pas au champ de la Convention collective, que seule la sous-activité de transports de fonds intéresse ;
- **77.12Z – Location et location-bail de camions** : la location et location-bail de véhicules de loisirs, incluse dans ce code d'activité, est hors champ de la Convention collective ;
- **52.29B – Affrètement et organisation des transports** : les activités spécifiques d'auxiliaires de transport maritime, aérien, ainsi que les autres auxiliaires des transports sont également hors champ de la Convention collective ;
- **52.10B – Entreposage et stockage non frigorifique** : appartiennent au champ de la convention collective les établissements dont l'activité d'entreposage non frigorifique est exercée à titre principal, et qui interviennent pour le compte de tiers (les marchandises n'appartiennent pas à l'entreprise).

Pour ces codes d'activité, l'appréciation du nombre d'établissements et de salariés relevant du champ de la Convention collective s'effectue donc sur la base d'un ajustement apporté aux statistiques publiques d'emploi.

À l'occasion de l'entrée en vigueur de la nouvelle nomenclature d'activité de l'INSEE (NAF rév. 2), l'Observatoire a décidé en 2010 d'actualiser les coefficients d'ajustement des codes NAF 52.10B, 52.29B, 77.12Z par la voie d'une enquête téléphonique destinée à apprécier la part des établissements et des salariés de ces codes NAF qui relèvent de la convention collective des transports routiers et activités auxiliaires. Ce sont ces coefficients qui sont depuis lors appliqués aux statistiques publiques pour ramener les chiffres au périmètre conventionnel.

Ce changement d'ajustement crée une rupture dans les séries. Aussi, les évolutions dans le temps seront-elles appréhendées sous forme indicielle et de taux d'évolution calculés sur la base de l'ancien ajustement.

Concernant le 80.10Z, les coefficients d'ajustement sont revus périodiquement à partir de réévaluations de l'effectif salarié national des transporteurs de fonds. En 2012, avec le concours des organisations membres de l'OPTL, le nombre d'établissements et de salariés du transport de fonds a été établi pour l'ensemble des sociétés BCI, Brink's, Loomis, Pagnot, Proségur, et Témis, à 164 établissements et 8 651 salariés au niveau national. D'après les entretiens complémentaires qui ont pu être menés, il conviendrait pour les TPE d'ajouter une dizaine d'établissements qui emploieraient au maximum une centaine de salariés effectuant du transport de fonds dans le cadre de la convention collective des transports routiers, ce qui explique qu'en tout ce sont ici 174 établissements et 8 750 salariés qui ont été recensés au niveau national.



## Poids de la branche professionnelle

L'exploitation du recensement de la population 2009 de l'INSEE permet d'identifier le nombre de conducteurs, repérés par des Professions et Catégories Socioprofessionnelles (PCS), par secteur d'activité.

Pour la conduite de véhicules de transport routier de marchandises les PCS à considérer sont :

- 641A Conducteurs routiers et grands routiers(salariés),
- 643A Conducteurs livreurs, coursiers (salariés),
- 644A Conducteurs de véhicule de ramassage des ordures ménagères.

Pour la conduite de véhicules de transport routier de voyageurs :

- 641B Conducteurs de véhicule routier de transport en commun (salariés).

Pour la conduite de véhicules de transport sanitaire :

- 526E Ambulanciers (salariés).

Au niveau national, on met en évidence que 49 % des emplois de conducteurs de véhicules de transport routier de marchandises sont exercés dans la branche des transports routiers (au sens de la convention collective), qui concentre quasiment l'ensemble des conducteurs de transport routier de marchandises pour le compte d'autrui. La branche concentre même 52 % de ces emplois si l'on exclut les conducteurs de véhicules de ramassage des ordures ménagères auxquels s'appliquent d'autres conventions collectives.

50 % des conducteurs de véhicules routiers de transport en commun relèvent de la branche conventionnelle, contre 38 % exerçant dans le transport urbain, et près de 12 % dans des établissements du compte propre.

Les conducteurs de véhicules de transport sanitaire exercent dans les entreprises de la branche au sens de la CCNTR, excepté les agents de la fonction publique (SMUR).





1

# Etablissements

## ● Établissements

### Établissements sans salarié au 1er janvier 2011 (ou dont l'effectif est inconnu)

	2010	2011
<b>TRM</b>	5 739	5 864
<b>TRV</b>	777	890
<b>DEM</b>	335	350
<b>LOC</b>	325	300
<b>AUX</b>	601	598
<b>PRL</b>	304	333
<b>TRS</b>	144	149
<b>TOTAL</b>	<b>8 226</b>	<b>8 484</b>

Source : INSEE, fichier SIRENE

Données ajustées au champ conventionnel

Selon la source INSEE, l'exploitation des fichiers SIRENE indique que les établissements sans salarié (ou dont les effectifs sont inconnus) sont en augmentation de 3% en 2011 par rapport à l'année précédente

### Établissements avec salariés au 31 décembre

	2010	2011
<b>TRM</b>	3 992	4 171
<b>TRV</b>	671	705
<b>DEM</b>	335	343
<b>LOC</b>	230	224
<b>AUX</b>	930	939
<b>PRL</b>	206	211
<b>TRS</b>	665	688
<b>TOTAL</b>	<b>7 030</b>	<b>7 281</b>

Source : ACOSS et Pôle emploi (Champ UNEDIC)

Données ajustées au champ conventionnel

D'après les statistiques de l'ACOSS et Pôle Emploi, en les ajustant au champ conventionnel, la part des établissements avec salariés aurait, dans l'ensemble des secteurs, crû de + 3,5% en 2011 par rapport à 2010. Cette hausse serait plus sensible dans le Transport routier de Marchandises (+ 4,5%), dans le Transport routier de Voyageurs (+ 5%) ainsi que dans le Transport Sanitaire (+ 3,4%). La situation reste relativement stable dans le Déménagement, chez les Auxiliaires de transport tout comme parmi les Prestataires logistiques. Elle est, en revanche, en léger repli dans la Location de Véhicules Industriels.

### Évolution du nombre d'établissements d'au moins un salarié sur 5 ans

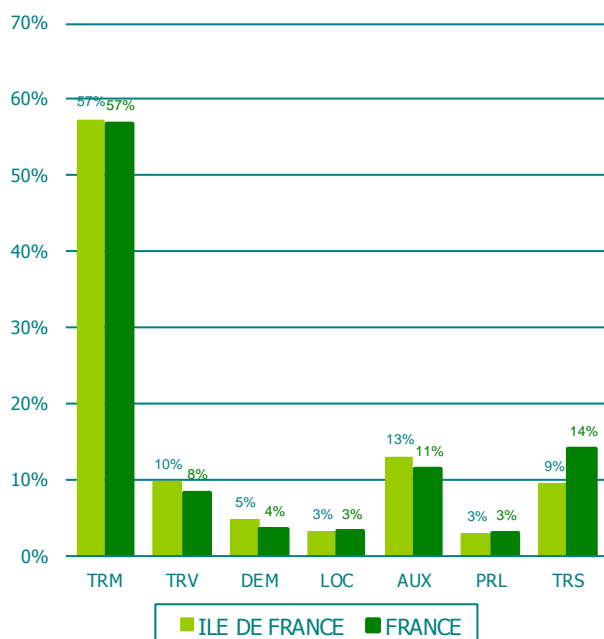


La région Île-de-France continue de croître, sur les 5 dernières années, en nombre d'établissements.

Elle est passée à **7280 établissements** au 01.01.2012 contre 7030 en 2011.

Données ajustées au champ conventionnel  
Source Acooss et Pôle emploi (Champ UNEDIC)

### Répartition du nombre d'établissements par secteur d'activité

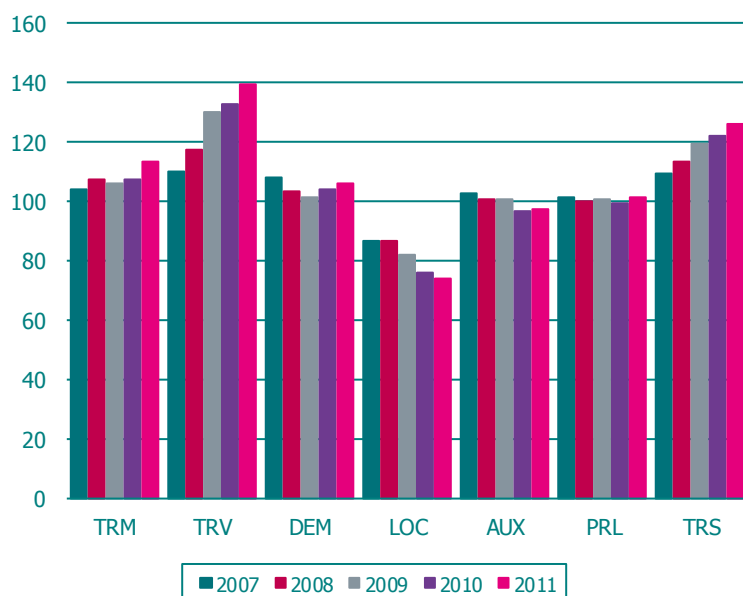


Le secteur d'activité TRM est prédominant en région, avec 4171 établissements, soit 57 % des établissements régionaux.

Cette situation est comparable au niveau national, s'agissant de ce secteur.

Source : ACOSS  
Données ajustées au champ conventionnel

### Évolution du nombre d'établissements avec salariés par activité sur 5 ans (indice base 100 au 31.12.2006)



Au cours des 5 années passées :

- Les établissements ont évolué de manière différente, suivant chacun des secteurs.
- Le TRV en particulier et le TRS connaissent une croissance régulière.
- Alors que la LOC se stabilise dans sa baisse, le TRM, le DEM et les PRL enregistrent des variations moins significatives, tandis que les AUX se stabilisent en léger repli, sur les deux dernières années.

Source : ACOSS et Pôle emploi (Champ UNEDIC)  
Données ajustées au champ conventionnel

### Répartition des établissements par département

Département	31/12/2011	%
<b>75</b>	1 131	16%
<b>77</b>	932	13%
<b>78</b>	535	7%
<b>91</b>	700	10%
<b>92</b>	686	9%
<b>93</b>	1 424	20%
<b>94</b>	948	13%
<b>95</b>	926	13%
<b>TOTAL</b>	<b>7 281</b>	<b>100%</b>

Source : ACOSS  
Données ajustées au champ conventionnel

En 2011, on constate que :

- Paris et la Seine-Saint-Denis conservent le plus grand nombre d'établissements (respectivement 1131 et 1424 établissements).
- La Seine-et-Marne, le Val-de-Marne, le Val d'Oise et l'Essonne représentent entre 10 et 13 % des établissements franciliens.
- Dans les Yvelines comme dans les Hauts-de-Seine, cela constitue moins de 10 % pour chacun de ces 2 départements.



### Répartition des établissements par département et activité

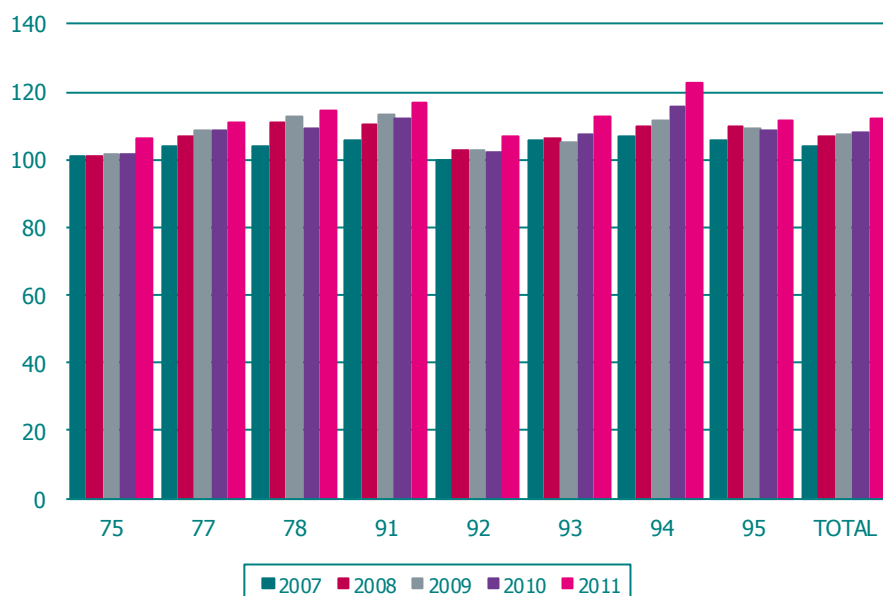
Dépt.	TRM	TRV	DEM	LOC	AUX	PRL	TRS	TOTAL
<b>75</b>	640	157	77	26	109	17	104	1 131
<b>77</b>	562	77	25	33	85	42	109	932
<b>78</b>	267	90	31	22	46	22	56	535
<b>91</b>	431	65	38	33	63	31	38	700
<b>92</b>	348	87	46	24	82	18	80	686
<b>93</b>	858	87	52	28	244	32	123	1 424
<b>94</b>	580	62	36	22	118	15	115	948
<b>95</b>	485	80	38	36	191	32	64	926
<b>TOTAL</b>	<b>4 171</b>	<b>705</b>	<b>343</b>	<b>224</b>	<b>939</b>	<b>211</b>	<b>688</b>	<b>7 281</b>

Source : ACOSS

Données ajustées au champ conventionnel

Sur l'ensemble des départements, le secteur du TRM est nettement majoritaire. L'activité TRV est bien représentée dans chacun des départements, notamment à Paris. Les établissements du TRS sont notables en particulier dans Paris, en Seine-et-Marne, en Seine-Saint-Denis et dans le Val-de-Marne.

### Évolution du nombre d'établissements par département sur cinq ans (base 100 au 31/12/2006)



Au cours de ces 5 ans, on note dans l'ensemble une stabilisation, voire une légère augmentation des établissements dans chacun des départements. En 2011, la hausse est plus significative à Paris, dans les Yvelines après un léger repli, dans l'Essonne et le Val-de-Marne où la progression est plus régulière.

Source : ACOSS et Pôle emploi (Champ UNEDIC)

Données ajustées au champ conventionnel

### Créations d'établissements en 2011 et évolution en %

	Nombre			Evolution 2011 / 2010		
	Sans salarié	Avec salariés	Total	Sans salarié	Avec salariés	Total
<b>MAR</b>	1 386	199	1 585	-5%	-26%	-8%
<b>TRV</b>	469	36	505	61%	29%	58%
<b>TRS</b>	45	13	58	25%	-41%	0%
<b>TOTAL</b>	<b>1 900</b>	<b>248</b>	<b>2 148</b>	<b>6%</b>	<b>-22%</b>	<b>2%</b>

Source : COFACE

Données ajustées au champ conventionnel

En considérant les 3 secteurs MAR, TRV et TRS, on estime à 2148 établissements, le nombre de créations d'établissements, dont 1900 sans salarié.

D'une année à l'autre, c'est principalement le TRV qui est surtout créateur d'établissements en 2011, avec une évolution de 58 %.

### Défaillances d'entreprises en 2011 et évolution en %

	Nombre				Evolution 2011 / 2010		
	Sans salarié	Avec salariés	ND	Total	Sans salarié	Avec salariés	Total
<b>MAR</b>	688	484	14	1 187	7%	-15%	-6%
<b>TRV</b>	146	41	2	189	100%	8%	55%
<b>TRS</b>	15	33	0	48	25%	38%	26%
<b>TOTAL</b>	<b>849</b>	<b>558</b>	<b>16</b>	<b>1 424</b>	<b>16%</b>	<b>-12%</b>	<b>0%</b>

Source COFACE

ND : non déterminé

Données ajustées au champ conventionnel

Sur les 3 secteurs considérés, les défaillances s'élèvent à 1424 établissements particulièrement en MARCHANDISES, avec 688 défaillances d'établissements sans salarié.

L'évolution de ces défaillances est de 55 % en TRV et de 26 % en TRS, en 2011 par rapport à 2010.

### Défaillances d'entreprises par cause en 2011

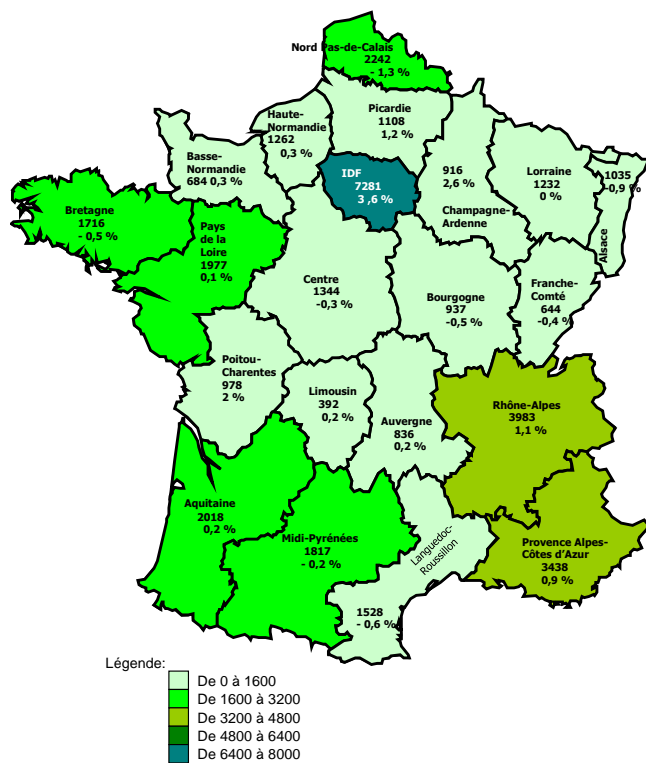
	Sans salarié	Avec salariés	ND	Total
<b>Part des liquidations judiciaires en %</b>				
<b>2010</b>	18%	40%	8%	27%
<b>2011</b>	19%	37%	0%	26%
<b>Part des redressements judiciaires en %</b>				
<b>2010</b>	3%	12%	0%	7%
<b>2011</b>	3%	16%	0%	8%

Source : COFACE Données ajustées au champ conventionnel

Parmi les défaillances, la part des liquidations judiciaires représente 26 % en 2011 contre 27 % l'an passé.

Celle liée aux redressements judiciaires passe de 7 à 8 %, d'une année à l'autre.

## Répartition des établissements par région en 2011 et taux d'évolution du nombre d'établissements



L'Île-de-France est la plus importante région en termes d'établissements (7281 établissements) avec un taux d'évolution de 3,6 %.

Source : ACOSS et Pôle emploi (Champ UNEDIC)  
Données ajustées au champ conventionnel

# 2



## Effectifs



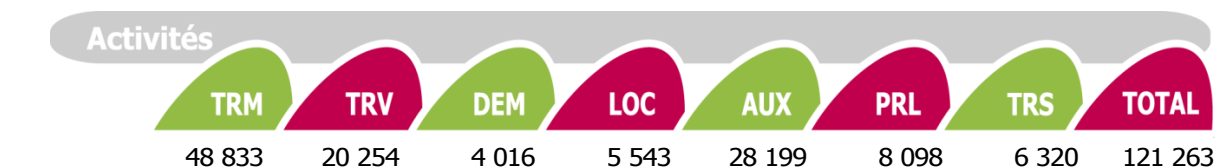


## Nombre de salariés au 31 décembre 2011

121 263

L'Île-de-France compte 121263 salariés, soit une augmentation de 1,6 % par rapport à l'an dernier.

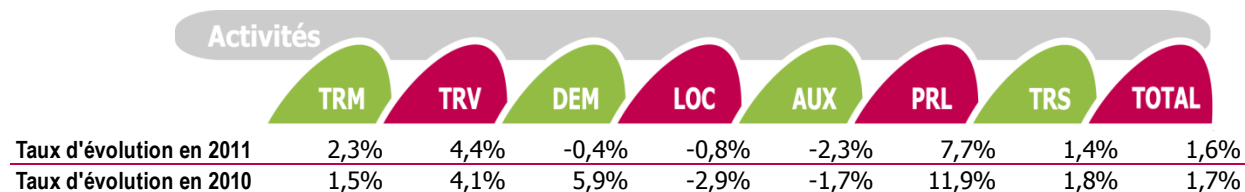
## Effectifs par secteur d'activité au 31/12/2011



Source : ACOSS

Données ajustées au champ conventionnel, nouvel ajustement

## Évolution 2011/2010 par secteur d'activité



Source : ACOSS et Pôle emploi (Champ UNEDIC)

Données ajustées au champ conventionnel

Deux secteurs continuent de progresser de manière significative : le TRV (4,4 %) et le PRL (7,7 %).

## Évolution sur 5 ans (indice base 100 au 31.12.2006)

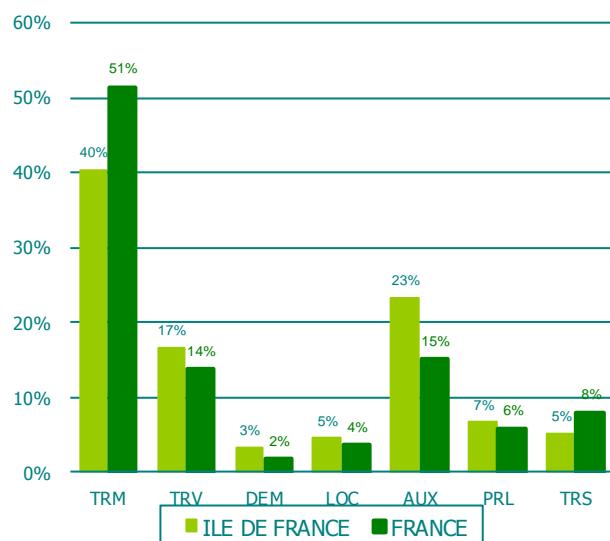


Sur 5 ans, après une baisse en 2009, les effectifs connaissent une croissance dépassant même les niveaux de 2007-2008.

Source : ACOSS et Pôle emploi (champ UNEDIC)

Données ajustées au champ conventionnel

## Répartition des effectifs par secteur d'activité



Source : ACOSS

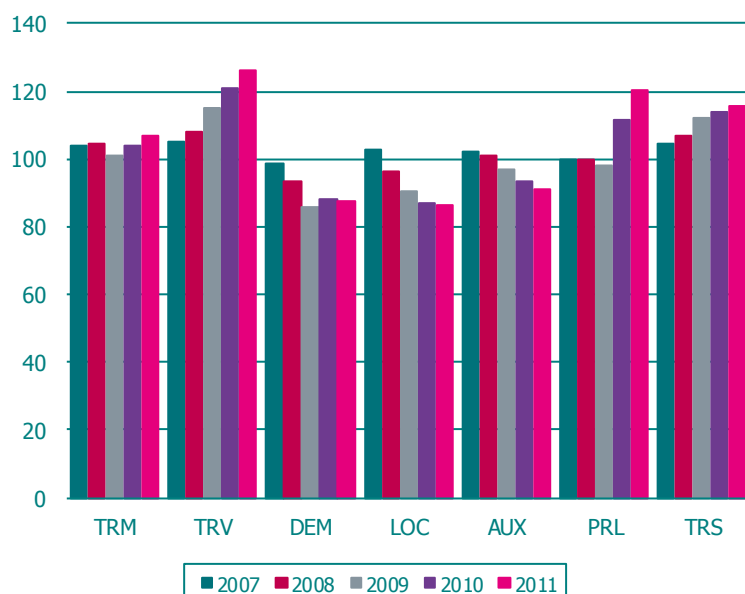
Données ajustées au champ conventionnel,

Par comparaison avec la France entière, les effectifs régionaux sont plus faibles en TRM (-11 points) et, dans une moindre mesure, en TRS (-3 points).

Les effectifs en Île-de-France sont, par contre, sensiblement plus élevés dans les secteurs suivants : le Déménagement, la Location et les Prestataires Logistiques.

L'écart notable en faveur de la région se situe en TRV (+3 points) et chez les Auxiliaires (+8 points).

## Évolution sur 5 ans des effectifs salariés par secteur (indice base 100 au 31/12/2006)



Source : ACOSS et Pôle emploi (Champ UNEDIC)

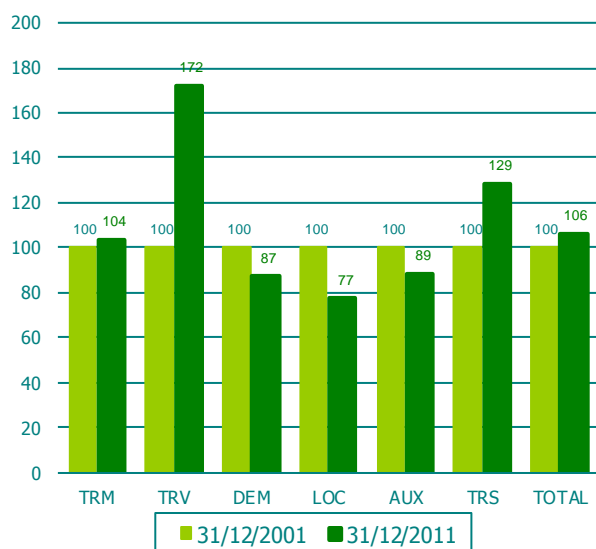
Données ajustées au champ conventionnel

Au cours des 5 années passées, le secteur du TRM, comme celui du TRV et du TRS progressent régulièrement.

En revanche, on note une baisse d'année en année pour la Location et les Auxiliaires, cependant que le secteur Déménagement se stabilise sur les 3 dernières années.

Pour leur part, les Prestataires logistiques voient leurs effectifs en nette hausse, depuis 2 ans.

### Comparaison à 10 ans des effectifs salariés par secteur (indice base 100 au 31/12/2001)



Source : ACOSS et Pôle emploi (Champ UNEDIC)  
Données ajustées au champ conventionnel

La comparaison sur 10 ans montre 2 secteurs en forte évolution : le TRS et, de façon significative, le TRV.

Le TRM évolue sensiblement, alors que les secteurs du Déménagement, de la Location et des Auxiliaires sont en recul.

### Répartition des salariés par département

Département	Estimation	%
<b>75</b>	12 092	10%
<b>77</b>	20 884	17%
<b>78</b>	9 625	8%
<b>91</b>	15 796	13%
<b>92</b>	11 924	10%
<b>93</b>	20 942	17%
<b>94</b>	12 859	11%
<b>95</b>	17 141	14%
<b>TOTAL</b>	<b>121 263</b>	<b>100%</b>

Les départements dans lesquels on relève les plus fortes concentrations d'effectifs sont : la Seine-et-Marne (17 % des effectifs régionaux, soit 20 884 salariés), la Seine-Saint-Denis (17 % avec 20 942 salariés) et le Val d'Oise (17 141 salariés) comparable à l'Essonne (15 796 salariés). Paris et le Val-de-Marne comptent 10-11 % des effectifs et les Yvelines 8 % (9 625 salariés).

Source : ACOSS  
Données ajustées au champ conventionnel, nouvel ajustement

### Effectifs par département et secteur

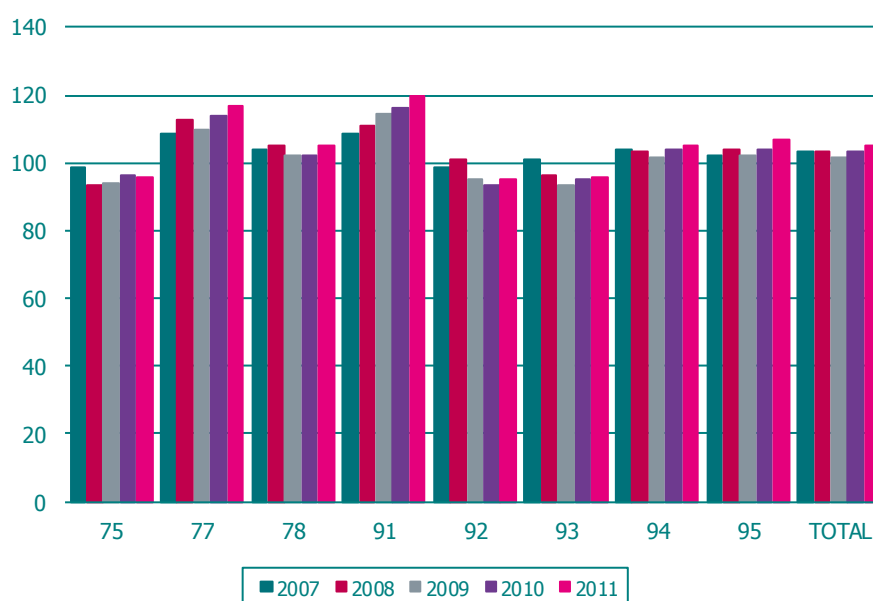
Dépt.	TRM	TRV	DEM	LOC	AUX	PRL	TRS	TOTAL
<b>75</b>	5 058	2 519	774	223	1 807	843	872	12 092
<b>77</b>	8 674	4 892	222	1 117	3 187	1 912	885	20 884
<b>78</b>	3 244	3 376	374	500	849	522	764	9 625
<b>91</b>	6 358	3 199	611	667	2 135	2 237	598	15 796
<b>92</b>	3 729	1 923	766	535	3 813	507	651	11 924
<b>93</b>	8 343	1 203	524	706	8 608	520	1 025	20 942
<b>94</b>	6 700	1 118	418	697	2 763	244	911	12 859
<b>95</b>	6 728	2 023	327	1 099	5 036	1 312	613	17 141
<b>TOTAL</b>	<b>48 833</b>	<b>20 254</b>	<b>4 016</b>	<b>5 543</b>	<b>28 199</b>	<b>8 098</b>	<b>6 320</b>	<b>121 263</b>

Source : ACOSS

Données ajustées au champ conventionnel

Les secteurs dans les départements avec des effectifs importants sont : le TRM en Seine-et-Marne et en Seine-Saint-Denis ; le TRV en Seine-et-Marne ; l'activité du Déménagement à Paris comme dans les Hauts-de-Seine ; la Location significative en Seine-et-Marne comme dans le Val d'Oise ; les Auxiliaires concentrés surtout en Seine-Saint-Denis et dans le Val d'Oise ; les Prestataires logistiques présents en nombre en Seine-et-Marne et dans l'Essonne ; les Ambulanciers, pour leur part, avec un poids non négligeable en Seine-Saint-Denis.

### Évolution des effectifs par département sur cinq ans (base 100 au 31/12/2006)



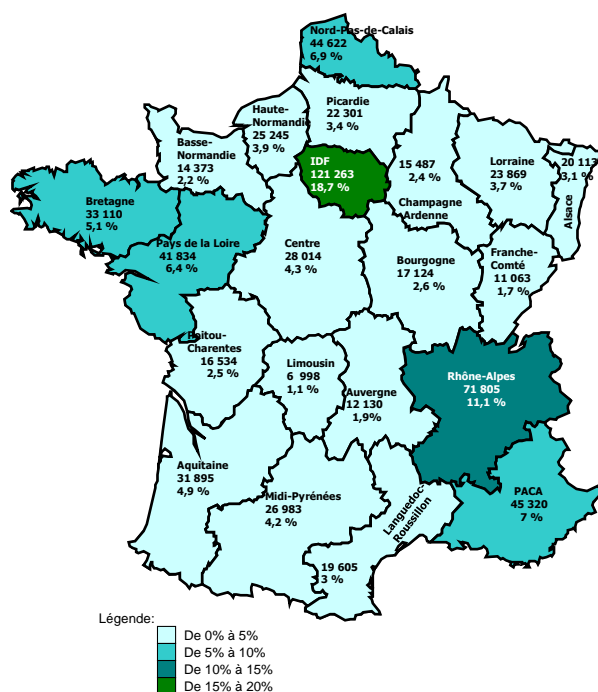
Les courbes d'évolution des effectifs indiquent une croissance des effectifs plus régulière dans l'Essonne (15 796 salariés en 2011). Sur les mêmes années observées, la diminution des effectifs dans les Hauts-de-Seine se stabilise à 11 924 salariés.

Source : ACOSS et Pôle emploi (Champ UNEDIC)

Données ajustées au champ conventionnel



### Répartition de l'emploi salarié de la branche conventionnelle par région en 2011



On estime à plus de la moitié des salariés de la branche conventionnelle concentrés dans 5 régions : Île-de-France (18,7 % des effectifs de la branche), Rhône-Alpes (11,1 %), Nord-Pas-de-Calais (6,9 %), PACA (7%) et Pays de la Loire (6,4 %).

Source : Pôle emploi (Champ UNEDIC)  
Données ajustées au champ conventionnel

## Croissance régionale des effectifs depuis 2006

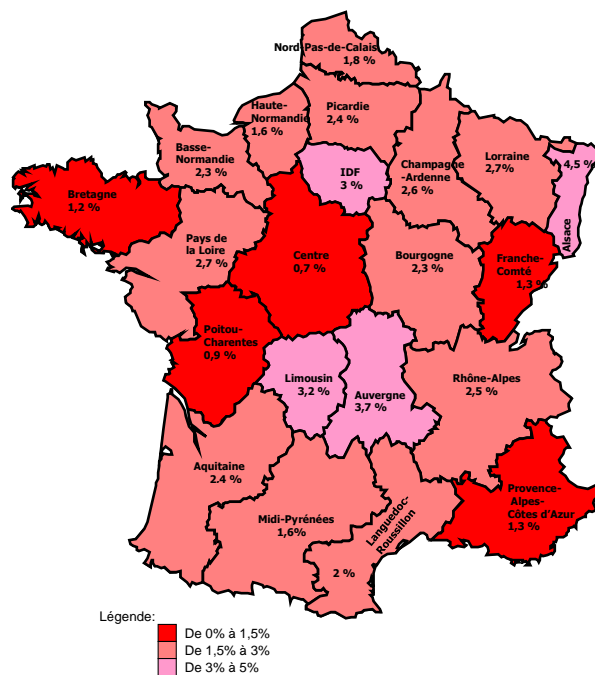


Source : Pôle emploi (Champ UNEDIC)  
Données ajustées au champ conventionnel

Voyageurs

Marchandises

## Transport sanitaire



Source : Pôle emploi (Champ UNEDIC)  
Données ajustées au champ conventionnel

### Répartition des salariés par famille professionnelle

Famille professionnelle	ILE DE FRANCE	FRANCE
Direction	4%	3%
Gestion	6%	5%
Ventes / Achats	2%	1%
Exploitation	14%	9%
Manutention / Magasinage	11%	9%
Conduite	60%	68%
Maintenance	1%	2%
Interprofessionnel	2%	2%
<b>TOTAL</b>	<b>100%</b>	<b>100%</b>

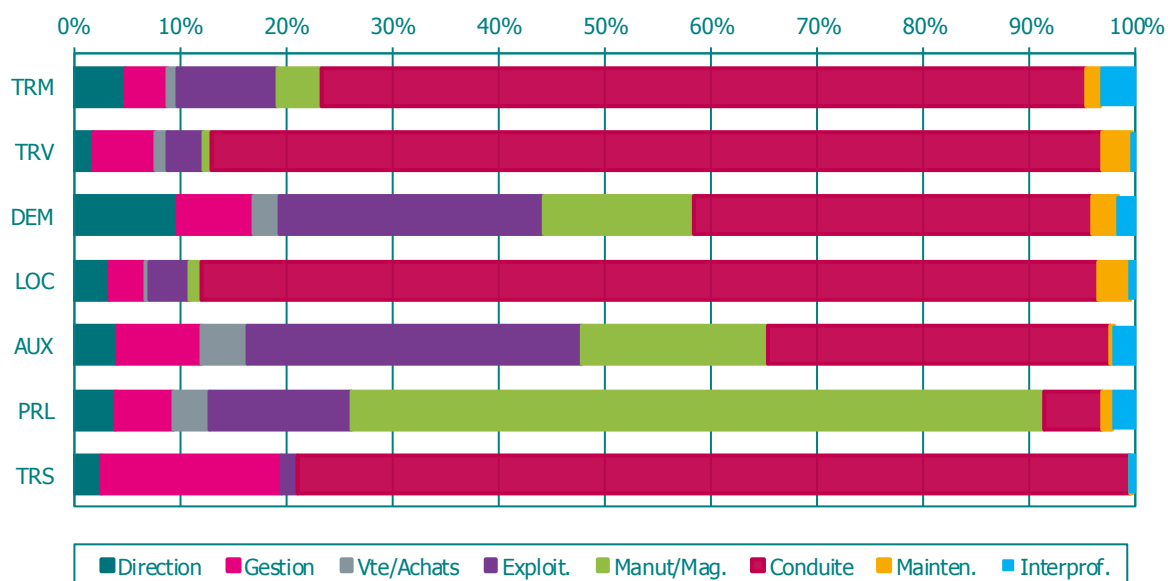
Source : Enquête Tableau de bord  
Données ajustées au champ conventionnel

La comparaison avec les pourcentages de la France entière montre qu'en Île-de-France les familles Direction, Gestion, Ventes/Achats, Exploitation et Manutention/Magasinage présentent des taux supérieurs à ceux du national.

Ce sont dans les familles Maintenance et en particulier en Conduite que les taux régionaux sont en deçà de ceux de l'hexagone.

À l'Interprofessionnel, les niveaux sont comparables.

### Répartition des salariés par secteur agrégé et famille professionnelle en 2011 (en %)



Source : Enquête Tableau de bord  
Données ajustées au champ conventionnel

Les effectifs de la Conduite sont en augmentation de 2 % en 2011, soit à un rythme plus rapide que dans l'ensemble des autres familles professionnelles.

Les créations d'emplois observées en 2011 ont principalement profité, en volume, à la Conduite. Celle-ci regroupe 72859 conducteurs (60 % des effectifs régionaux) répartis entre les Marchandises au sens large (50828 salariés), le transport routier de Voyageurs (16985 salariés) et le transport sanitaire (4945 salariés). La famille Exploitation (en baisse d'un point par rapport à 2010, avec 16520 salariés) constitue en termes d'effectifs, la 2<sup>ème</sup> famille

professionnelle de la branche, derrière la Conduite et devant la famille Manutention/Magasinage (13092 salariés).

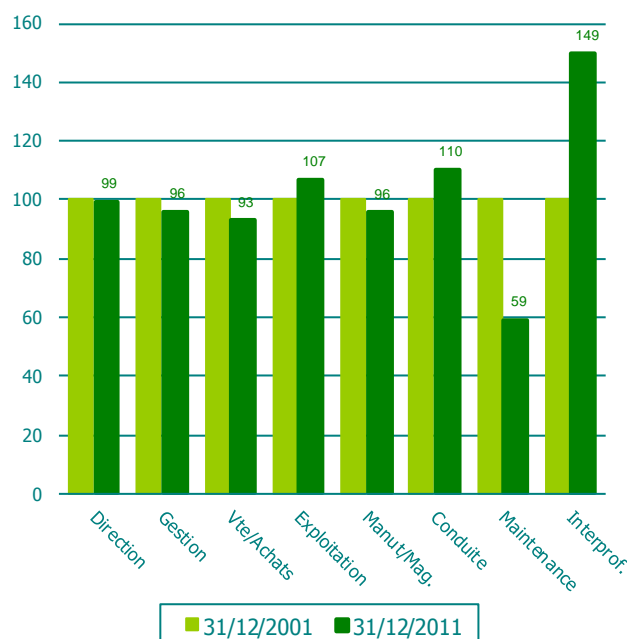
### Répartition des salariés par secteur d'activité et famille professionnelle en 2011 (en valeur)

	Direction	Gestion	Vte/Achats	Exploit.	Manut/Mag	Conduite	Mainten.	Interprof.	Total
<b>TRM</b>	2 398	1 929	412	4 598	2 060	35 204	636	1 596	48 833
<b>TRV</b>	381	1 187	225	696	129	16 985	567	84	20 254
<b>DEM</b>	394	288	95	1 001	570	1 502	96	69	4 016
<b>LOC</b>	186	189	25	200	70	4 677	165	30	5 543
<b>AUX</b>	1 188	2 225	1 204	8 852	4 975	9 100	82	573	28 199
<b>PRL</b>	320	445	277	1 075	5 287	445	73	176	8 098
<b>TRS</b>	172	1 068	0	97	0	4 945	3	34	6 320
<b>Total</b>	<b>5 039</b>	<b>7 331</b>	<b>2 238</b>	<b>16 520</b>	<b>13 092</b>	<b>72 859</b>	<b>1 622</b>	<b>2 563</b>	<b>121 263</b>

Source : Enquête Tableau de bord

Données ajustées au champ conventionnel, nouvel ajustement

### Comparaison à 10 ans des effectifs par famille professionnelle (indice base 100 au 31.12.2001)



A dix ans d'intervalle, les effectifs des famille Conduite et Exploitation ont progressé, respectivement de + 10 points et + 7 points. Ils ont fortement augmenté à l'Interprofessionnel (près de 50 points).

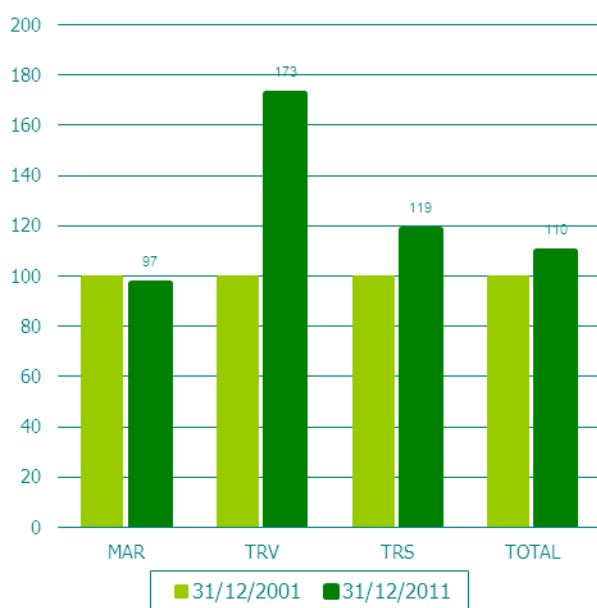
Les effectifs ont, au contraire, regressé en Gestion (- 4 points), en Ventes/Achats (- 7 points) et en Manutention/Magasinage (- 4 points). A la Maintenance, le volume des effectifs en 10 ans a diminué de manière significative.

Dans la famille Direction, les effectifs sont restés stables.

Source : Enquête Tableau de bord

Données ajustées au champ conventionnel

### Comparaison sur 10 ans du nombre des conducteurs par activité (indice base 100 au 31.12.2001)

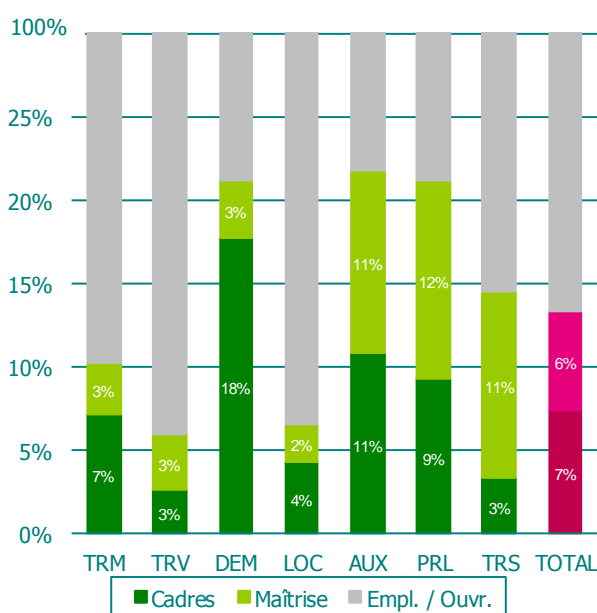


Source : Enquête Tableau de bord  
Données ajustées au champ conventionnel

La comparaison sur 10 ans du nombre des conducteurs indique pour :

- L'activité Marchandises, au sens large, une très légère augmentation du volume des conducteurs,
- Le TRV, pour sa part, connaît une forte progression de ses effectifs en Conduite, tout comme le TRS, de façon moins significative.

### Répartition des salariés par secteur et par catégorie professionnelle(CSP) en 2011



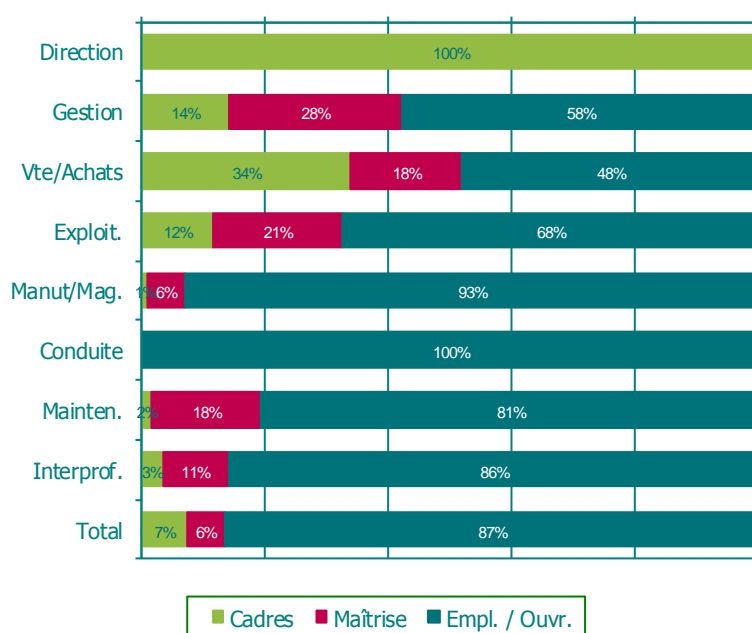
Source : Enquête Tableau de bord  
Données ajustées au champ conventionnel

Dans cette répartition par catégorie professionnelle :

- Les employés/ouvriers représentent plus de 85 % dans les secteurs comme le TRM (à 90 %), le TRV ainsi que la Location (94 %), et le TRS (86 %) ;
- Les agents de maîtrise constituent plus de 10 % parmi les Auxiliaires, les Prestataires Logistiques et le TRS ;
- Les cadres sont présents en particulier dans le Déménagement (18 %), chez les Auxiliaires (11 %) et les Prestataires Logistiques (9 %) ; en TRM c'est 7 % de cadres dans le secteur considéré.



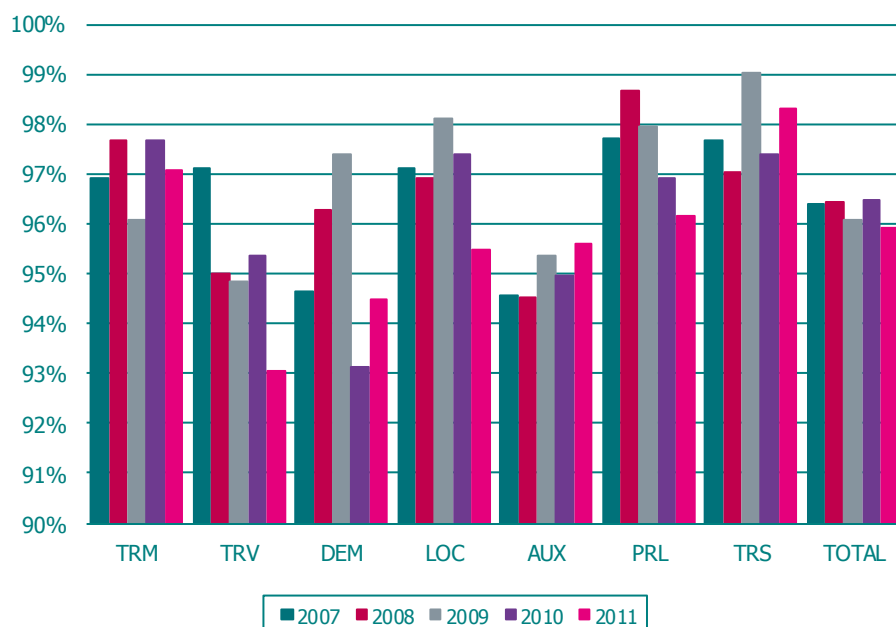
### Répartition des salariés par famille professionnelle et catégorie socioprofessionnelle (CSP) en 2011



Sur l'ensemble des familles professionnelles, les employés/ouvriers sont prédominants à plus de 80 % : ce sont les familles de Manutention/Magasinage, Conduite Maintenance et Interprofessionnel ; en Ventes/Achats, c'est près d'1 salarié sur 2, et en Gestion plus d'1 salarié sur 2. Les agents de maîtrise sont plus présents en Maintenance, en Achats/Ventes comme à l'Exploitation (1 salarié sur 5), alors qu'en Gestion, la proportion est près d'un tiers d'Agents de Maîtrise. Les cadres se retrouvent essentiellement en famille Direction.

Source : Enquête Tableau de bord  
Données ajustées au champ conventionnel

## Évolution de la part des salariés en contrat à durée indéterminée (CDI) par secteur

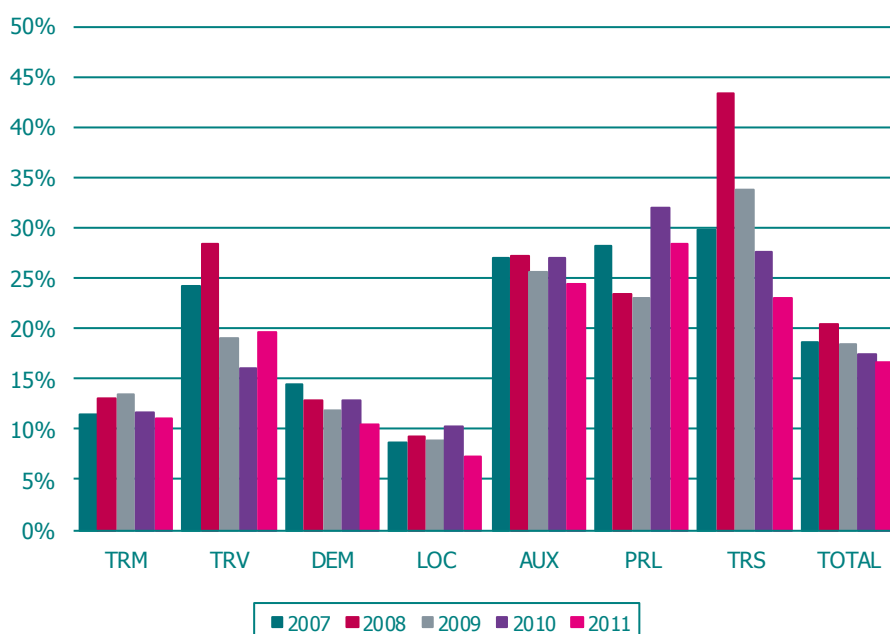


Globalement, la part des salariés en contrat à durée indéterminée (CDI) est stable sur 5 ans (environ 96 % des salariés en CDI), tous secteurs confondus.

En 2011, la part des CDI en TRV s'élève à 93 %, si l'on prend en compte la saisonnalité de l'activité dans ce secteur.

Source : Enquête Tableau de bord  
Données ajustées au champ conventionnel

## Évolution de la part des femmes dans l'effectif total et par secteur

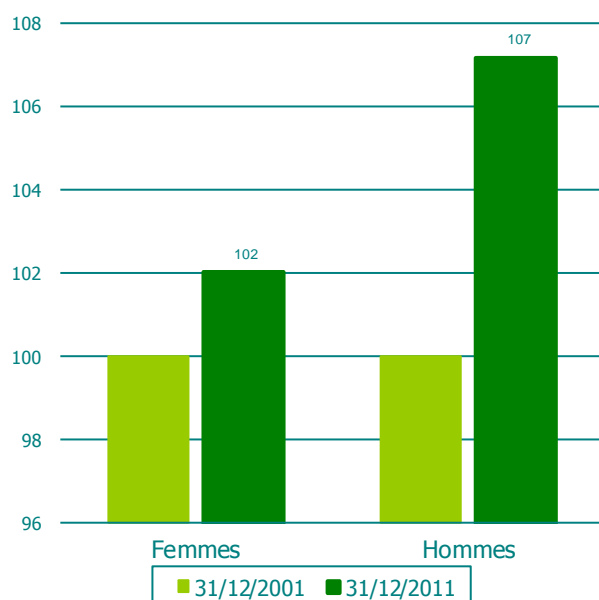


Sur les effectifs régionaux, la part des femmes est relativement stable (entre 17 et 20 %), au cours des 5 ans passés.

En considérant le même intervalle de temps, la population salariée féminine oscille entre 20-28 %, notamment en TRV (20 %), chez les Auxiliaires (24 %), parmi les Prestataires logistiques (28 %) et en TRS (23 %).

Source : Enquête Tableau de bord  
Données ajustées au champ conventionnel

### Comparaison à 10 ans des effectifs hommes / femmes (base 100 au 31/12/2001)

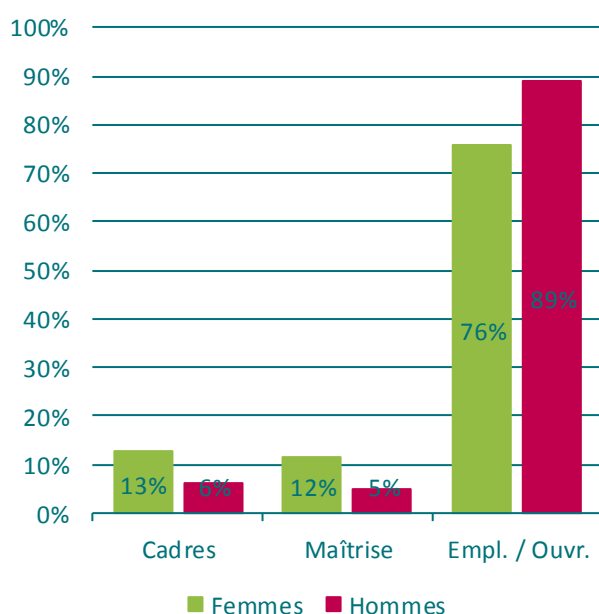


Sur 10 ans, la population des salariées féminines est passée de 17050 à 17400 salariées, soit un gain de 2 points.

Dans le même temps, la population masculine gagne 7 points, passant de 85060 à 91170 salariés.

Source : Enquête Tableau de bord  
Données ajustées au champ conventionnel

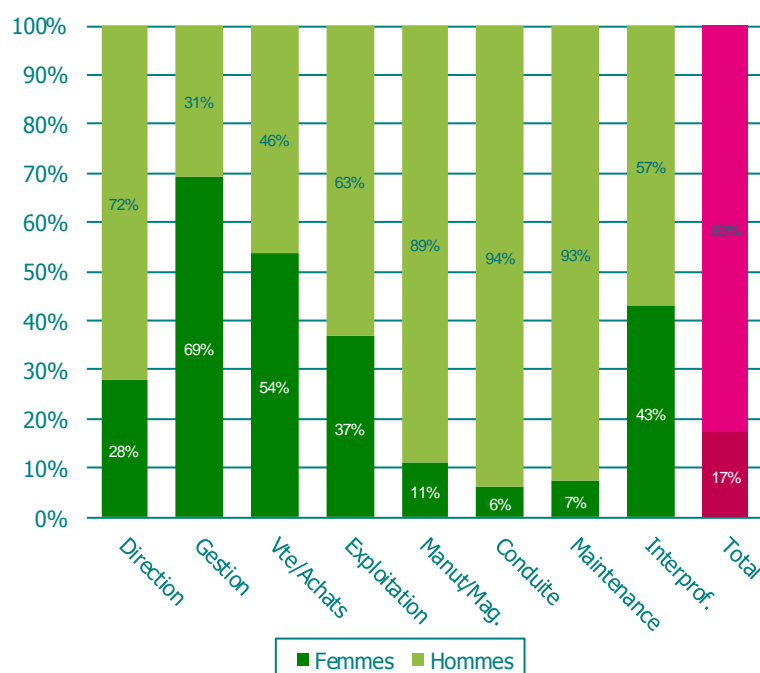
### Répartition par sexe et catégorie socio-professionnelle



Trois-quarts des femmes sont employées : 1 femme sur 10 représente la maîtrise et on relève la même proportion parmi les cadres. Dans les dernières catégories, les hommes sont 2 fois moins nombreux que les femmes, proportionnellement à leurs effectifs respectifs.

Source : Enquête Tableau de bord  
Données ajustées au champ conventionnel

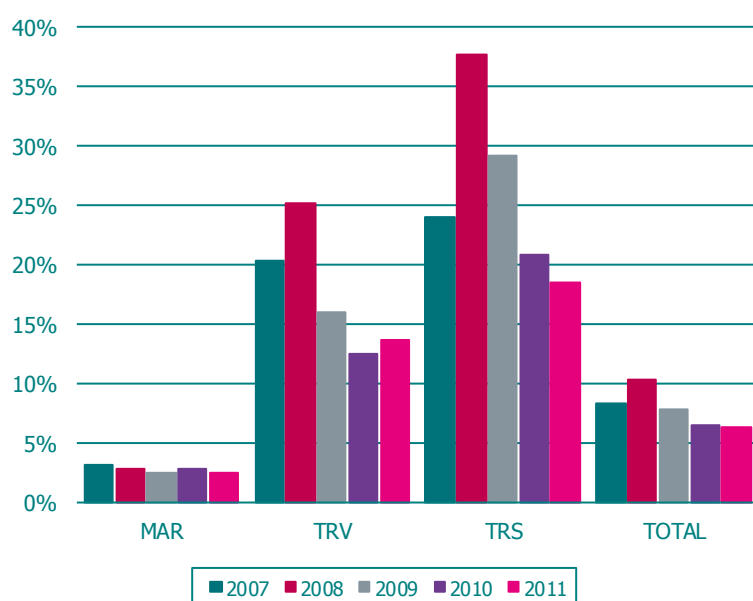
## Répartition des effectifs par sexe et famille professionnelle



Dans la répartition des effectifs par sexe et par famille professionnelle, on constate que les femmes sont en particulier représentées dans les familles Gestion (69 %), Ventes/Achats (54 %), Exploitation (37 %) et à l'Interprofessionnel (43 %). En Direction, elles sont présentes pour plus d'un poste sur quatre.

Source : Enquête Tableau de bord  
Données ajustées au champ conventionnel

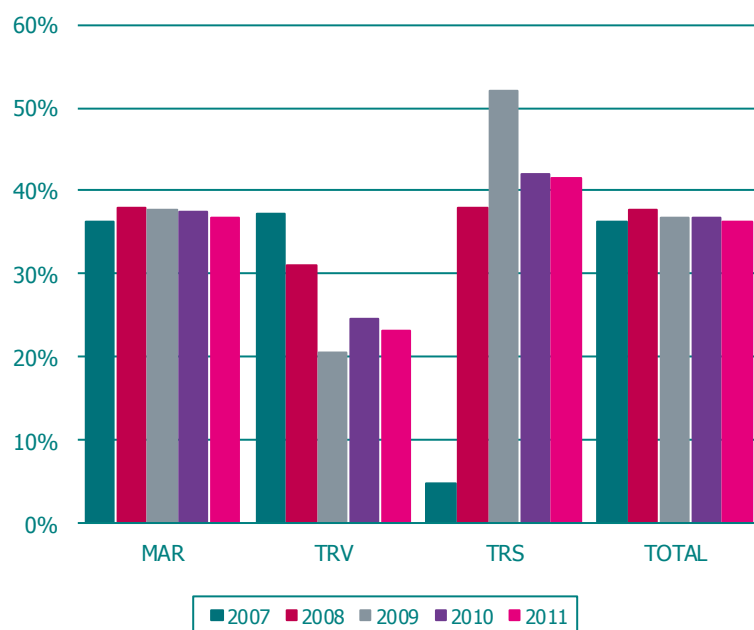
## Évolution de la part des femmes dans la famille professionnelle conduite (par secteur)



En Marchandises, au sens large, la part des femmes en Conduite est relativement stable d'une année à l'autre (2%). En TRV comme en en TRS, après une poussée notable du nombre des conductrices en 2008, on observe une tendance à la baisse, sauf chez les Voyageurs où en 2011, la part des conductrices remonte sensiblement (14 %).

Source : Enquête Tableau de bord  
Données ajustées au champ conventionnel

### Évolution de la part des femmes dans la famille professionnelle exploitation (par secteur)



La part estimée des femmes dans la famille Exploitation représente 36 % tous secteurs confondus.

En Marchandises (au sens large), cette proportion est de l'ordre de 37 %.

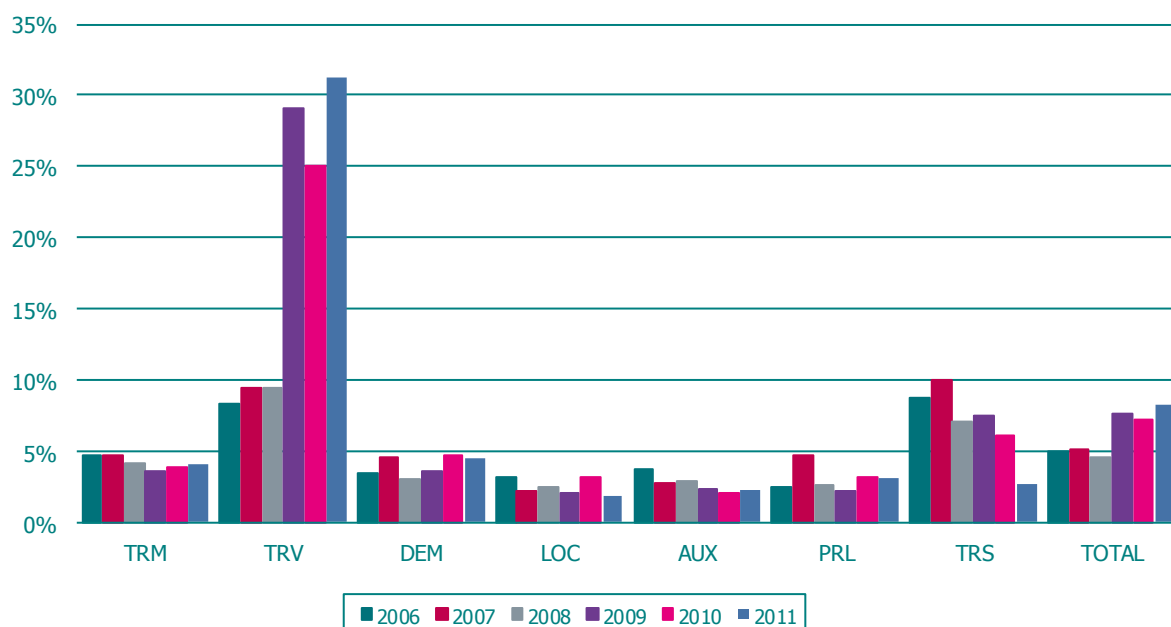
En TRV, sur ces 3 dernières années, elle varie entre 21 et 23 %.

En TRS, les femmes occupent plus de 40 % des emplois à l'Exploitation en 2010 et 2011.

Source : Enquête Tableau de bord  
Données ajustées au champ conventionnel



### Évolution de la part des effectifs à temps partiel par secteur



Source : Enquête Tableau de bord  
Données ajustées au champ conventionnel

Les salariés, à temps partiel sont, en volume, toujours plus importants en TRV au cours de ces 5 ans, en 2011, c'est près d'1 salarié sur 3, employé à temps partiel. En TRS, la tendance au recours de ce type de contrats à temps partiel est plutôt à la baisse (3 % en 2011). Dans les autres secteurs (TRM, Déménagement, Location, Auxiliaires de transport et Prestataires logistiques) le pourcentage varie entre 2 et 5 %.

### Part des salariés à temps partiel par famille professionnelle

Famille professionnelle	%
Direction	4%
Gestion	16%
Ventes / Achats	3%
Exploitation	4%
Manutention / Magasinage	2%
Conduite	10%
Maintenance	5%
Interprofessionnel	8%
<b>TOTAL</b>	<b>8%</b>

Source : Enquête Tableau de bord  
Données ajustées au champ conventionnel

Toutes familles professionnelles confondues, la part des salariés à temps partiel représente 8 % des emplois salariés.

Suivant chacune des familles, cette part est variable : En famille Gestion elle est de 16 %, et à l'Interprofessionnelle de 8 %.

Dans les autres familles, c'est de l'ordre de 2 % (par exemple pour la famille Manutention/Magasinage) jusqu'à 5 % (à la Maintenance).

### Part des salariés à temps partiel par secteur dans la famille professionnelle conduite

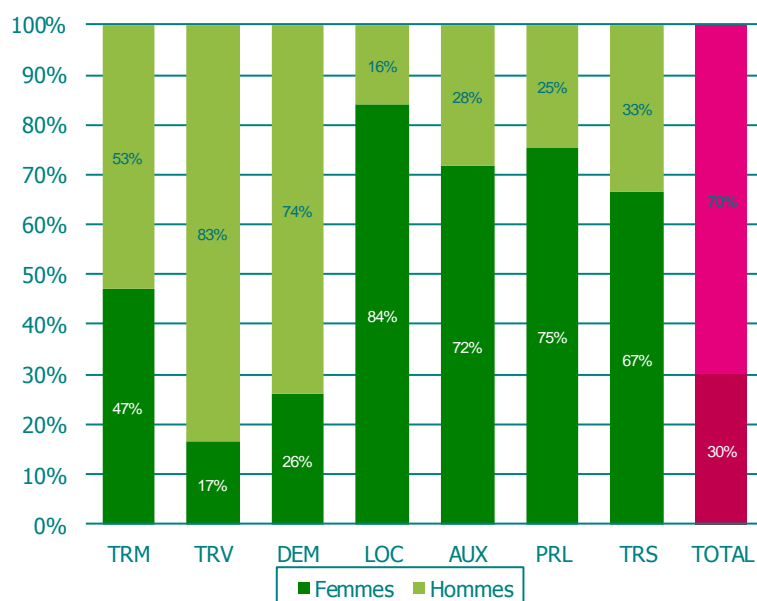
Secteur	
<b>TRM</b>	2%
<b>TRV</b>	36%
<b>DEM</b>	5%
<b>LOC</b>	0%
<b>AUX</b>	0%
<b>PRL</b>	9%
<b>TRS</b>	2%
<b>Total</b>	<b>10%</b>

Source : Enquête Tableau de bord  
Données ajustées au champ conventionnel

Dans la famille Conduite, la part des salariés à temps partiel est de 10 %, tous secteurs confondus.

Comme observé plus haut, c'est dans le TRV que ce pourcentage est le plus conséquent : 36 %, entre le transport scolaire (en hausse constante), le transport interurbain, le transport de personnel et enfin le transport occasionnel.

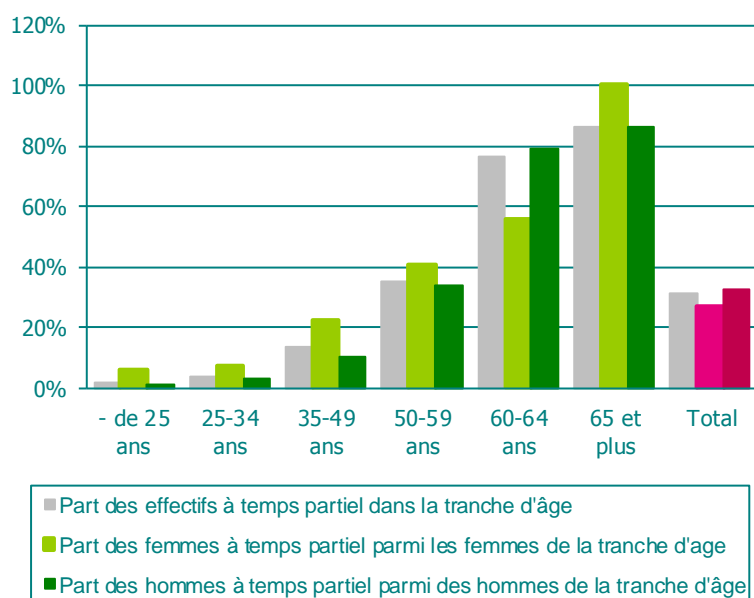
### Part des effectifs à temps partiel selon le sexe par secteur



Dans la part des effectifs à temps partiel, et proportionnellement aux effectifs à temps partiel dans chaque secteur, les femmes sont sur-représentées dans la Location, les Auxiliaires de transport, les Prestataires Logistiques et dans le TRS.

Source : Enquête Tableau de bord  
Données ajustées au champ conventionnel

### Part des effectifs à temps partiel dans le TRV par tranche d'âge et selon le sexe



Dans le transport routier de Voyageurs, la part des effectifs à temps partiel a, en général, tendance à augmenter plus on va vers les tranches d'âge plus élevé. Chez les femmes, cette part est plus importante que chez les hommes entre 50-59 ans. Toutefois les effectifs masculins sont supérieurs dans la tranche d'âge 60-64 ans.

Source : Enquête Tableau de bord  
Données ajustées au champ conventionnel

### Répartition des temps partiels par secteur en fonction du temps de travail

#### Temps partiels et équivalents temps plein par secteur

	Activités							
	TRM	TRV	DEM	LOC	AUX	PRL	TRS	TOTAL
<b>ILE DE FRANCE</b>								
<b>Effectif salarié</b>	48 833	20 254	4 016	5 543	28 199	8 098	6 320	121 263
<b>Dont nb. de temps partiels</b>	1 970	6 339	184	107	648	247	170	9 664
<b>Nb. de temps partiels en ETP</b>	984	2 208	125	56	401	160	81	4 014

ETP : temps partiels en équivalents temps plein

Source : Enquête Tableau de bord

Données ajustées au champ conventionnel

D'après l'enquête Tableau de Bord, le nombre total de postes à temps partiel s'élève à 9664 postes en 2011. Tous secteurs d'activité confondus, cela représente à peu près 4014 postes en équivalent temps plein. Pour le TRV, cela correspond à 2208 postes à temps plein contre 984 en TRM.

### Ancienneté moyenne dans l'établissement par secteur (en années)

Activités								
	TRM	TRV	DEM	LOC	AUX	PRL	TRS	TOTAL
ÎLE DE FRANCE								
Ancienneté moyenne	7,02	5,98	8,03	8,50	8,83	7,89	5,42	7,34

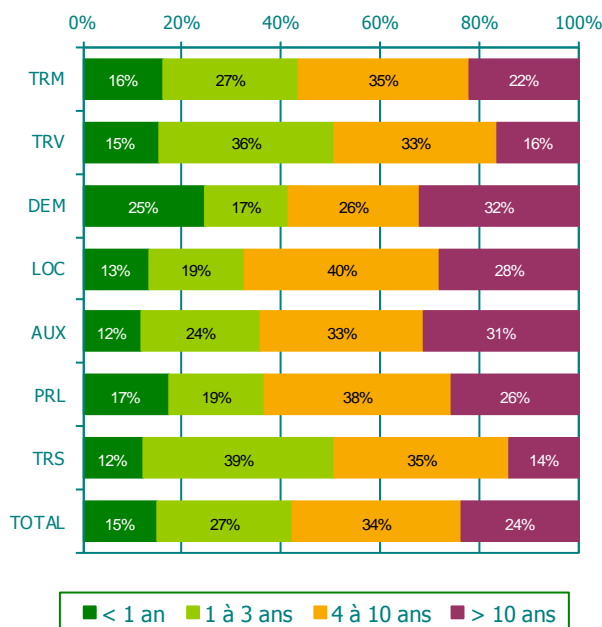
Source : Enquête Tableau de bord

Données ajustées au champ conventionnel

Le bilan social annuel du transport routier de marchandises publié par le SOeS indique qu'en 2008, "l'ancienneté des conducteurs de poids lourds du transport routier de fret élargi était, en moyenne, de 18 ans et 6 mois dans la profession, selon l'enquête annuelle sur les conditions de travail des conducteurs routiers (source EACT). L'ancienneté dans la profession est plus forte parmi les conducteurs « grands routiers » (19 ans et 3 mois en moyenne) que parmi les conducteurs courte distance (18 ans et 2 mois)." L'ancienneté des conducteurs du transport routier de marchandises dans la profession s'est allongée ces dernières années: en 2000, elle était, en moyenne, de 15 ans.

En Île-de-France, l'ancienneté moyenne dans l'établissement (tous secteurs confondus) représente plus de 7 ans. Elle est au-delà des 8 ans en Déménagement, dans la Location et chez les Auxiliaires de transport.

### Répartition des salariés en fonction de leur ancienneté dans l'établissement



58 % des salariés franciliens travaillant dans les établissements de la branche conventionnelle possèdent une ancienneté de 4 ans et plus.

Dans chacun des secteurs, c'est également le cas, notamment en TRM et dans le Déménagement ; en TRV, tout comme en TRS, c'est près d'un salarié sur deux.

En revanche, cette estimation dépasse les 60 % dans la Location, chez les Auxiliaires et les Prestataires logistiques.

Source : Enquête Tableau de bord

Données ajustées au champ conventionnel

3



# Démographie





## ● Démographie

### Répartition des effectifs par âge (tous secteurs confondus)

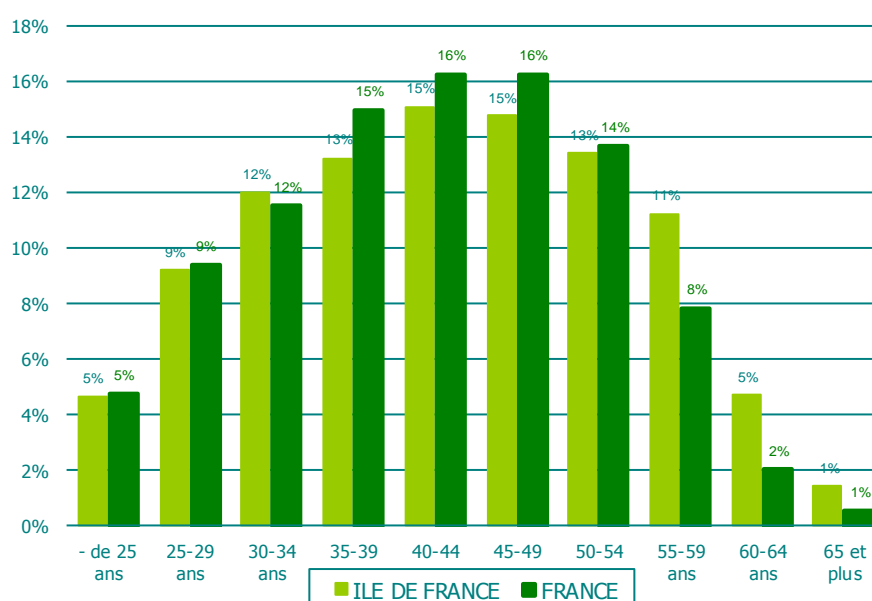
- de 20	20-24	25-29	30-34	35-39	40-44	45-49	50-54	55-59	60-64	65 et +	Total
772	4 910	11 201	14 599	16 095	18 326	17 917	16 293	13 657	5 739	1 754	121 263

Source : Enquête Tableau de bord

Données ajustées au champ conventionnel

Plus de 60 % des effectifs salariés ont entre 25 et 49 ans, et 24 % entre 50 et 59 ans. La population des jeunes de moins de 25 ans représente 5 % des effectifs ; on compte 6 % des salariés entre 60 et 65 et plus.

### Comparaison de la structure par âge de la région par rapport à la moyenne nationale

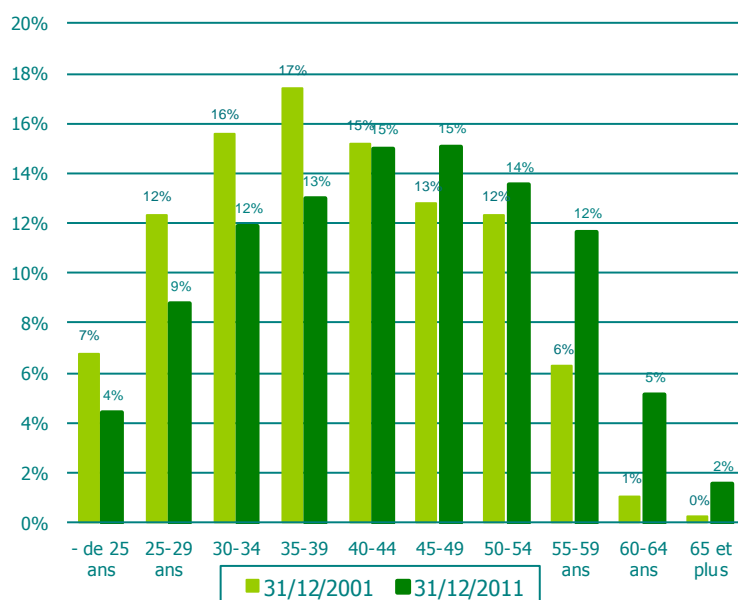


Source : Enquête Tableau de bord

Données ajustées au champ conventionnel

La courbe de la structure par âge en Île-de-France est à peu près analogue à celle de la France entière, jusqu'à la tranche d'âge 55-59 ans. Ce sont dans les tranches d'âge 55-59 ans et 60-64 ans, que la proportion des effectifs salariés franciliens est plus importante que celle du territoire national.

### Comparaison de la structure par âge de la branche à 10 ans d'intervalle

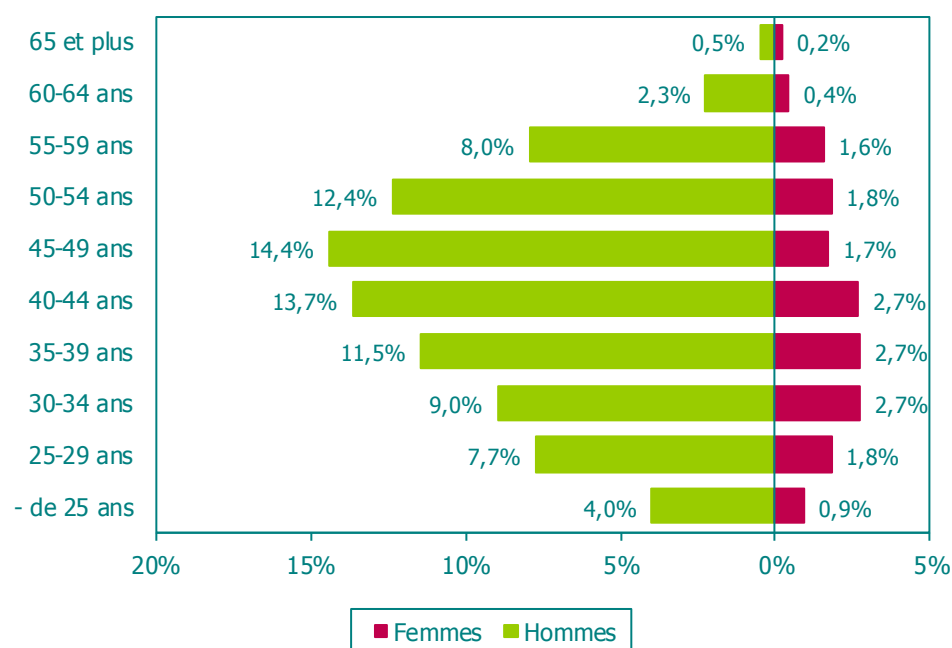


À intervalle de 10 ans, on observe un vieillissement des effectifs dans la branche, vieillissement plus accentué à partir de 45-49 ans.

Source : Enquête Tableau de bord  
Données ajustées au champ conventionnel

### Pyramides des âges en 2011 (toutes familles professionnelles)

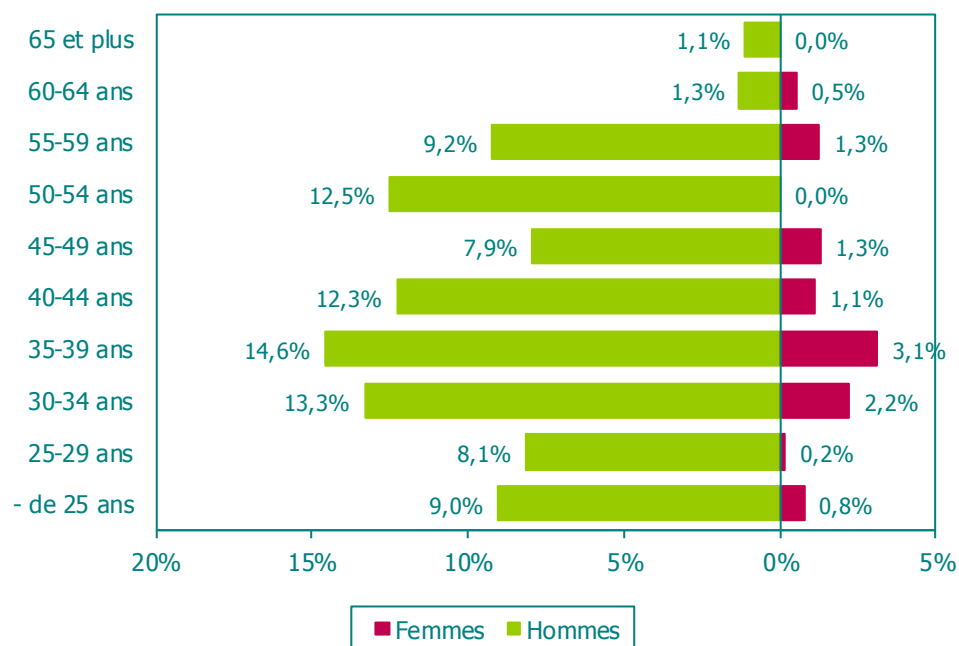
#### Marchandises (hors déménagement)



En Marchandises, la pyramide des âges met en évidence la tranche d'âge 45-49 ans chez les hommes (14,4 %) ; Parmi les femmes, elles constituent 2,7 % dans chacune des tranches d'âge 30-34 ans, 35-39 ans et 40-44 ans.

Source : Enquête Tableau de bord  
Données ajustées au champ conventionnel

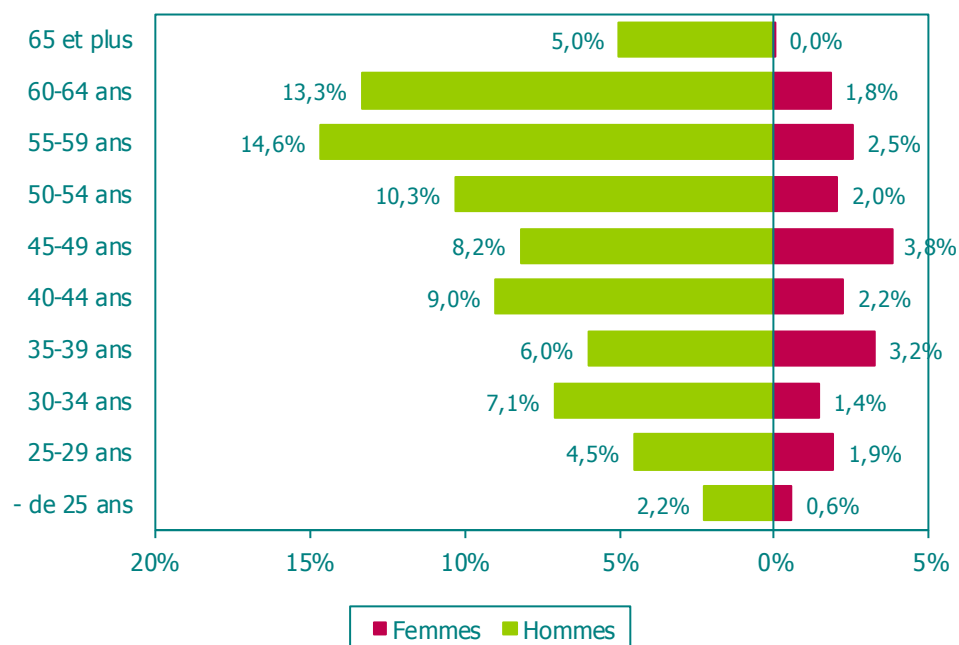
## Déménagement



En Déménagement, la courbe des âges décroît à partir de la tranche d'âge 35-39 ans. On note un déficit des effectifs salariés dans la tranche 45-49 ans (à peine 7,9 % des salariés du secteur concerné).

Source : Enquête Tableau de bord  
Données ajustées au champ conventionnel

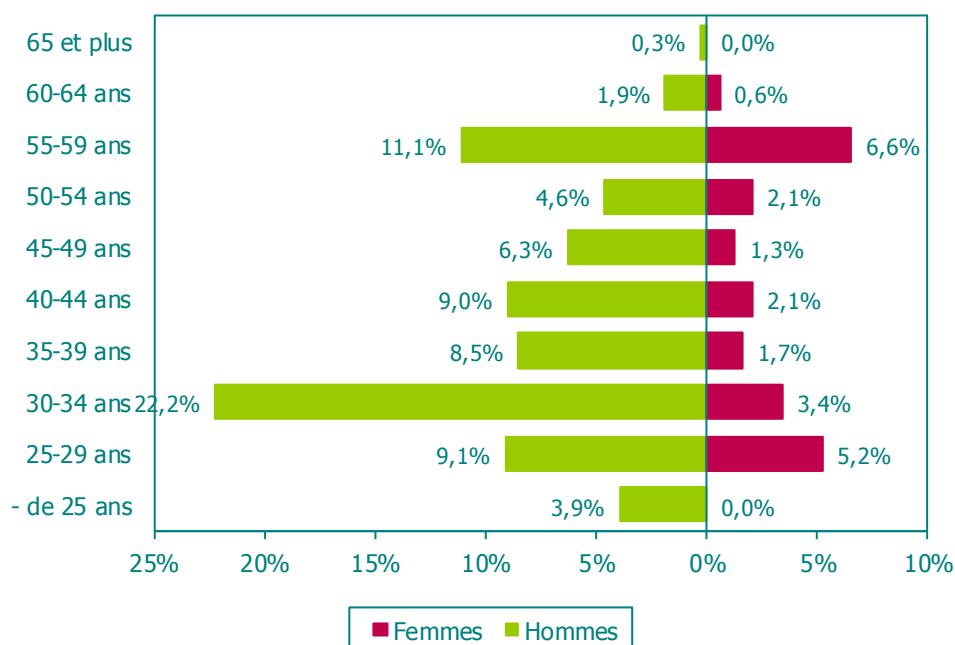
## Transport routier de voyageurs



Dans le transport routier de voyageurs, il est particulièrement significatif de souligner la proportion des effectifs dans la tranche d'âge 55-59 ans (14,6 %) et également parmi les 60-64 ans (13,3 %). Dans ce secteur les 65 ans et plus constituent 5 % des effectifs. Les seniors restent encore très sollicités.

Source : Enquête Tableau de bord  
Données ajustées au champ conventionnel

### Transport sanitaire



En Transport Sanitaire, plus d'un salarié sur quatre, tous sexes confondus, a entre 30 et 34 ans. Ils sont plus de 18 % dans la tranche des moins de 30 ans et environ 20 % dans la tranche des 55 ans et plus, tous sexes confondus.

Source : Enquête Tableau de bord  
Données ajustées au champ conventionnel

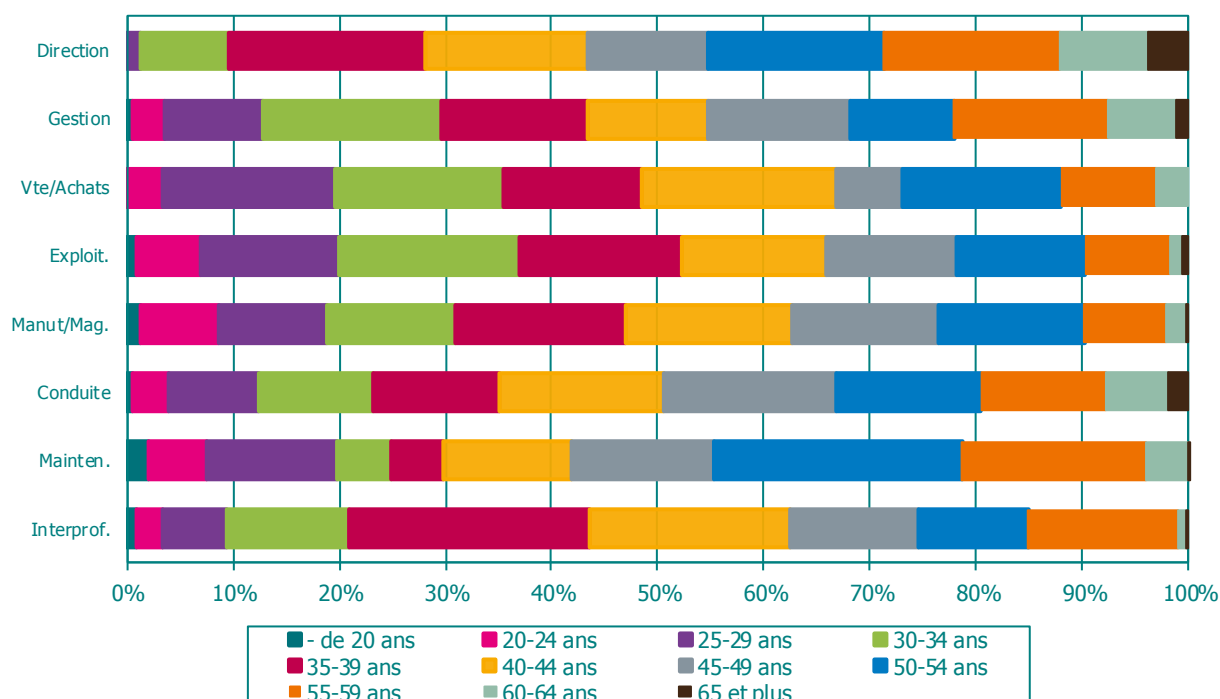
### Structure par âge et catégorie socio-professionnelle

	Cadres		Maîtrise		Empl. / Ouvr.		Total	
- de 20 ans	18	0%	0	0%	754	1%	772	1%
20-24 ans	55	1%	209	3%	4 645	4%	4 910	4%
25-29 ans	249	3%	592	8%	10 360	10%	11 201	9%
30-34 ans	930	10%	1 352	19%	12 317	12%	14 599	12%
35-39 ans	1 527	17%	1 079	15%	13 489	13%	16 095	13%
40-44 ans	1 322	15%	914	13%	16 091	15%	18 326	15%
45-49 ans	1 240	14%	1 171	16%	15 506	15%	17 917	15%
50-54 ans	1 464	16%	1 101	15%	13 728	13%	16 293	13%
55-59 ans	1 352	15%	667	9%	11 638	11%	13 657	11%
60-64 ans	562	6%	113	2%	5 064	5%	5 739	5%
65 et plus	287	3%	3	0%	1 464	1%	1 754	1%
<b>Total</b>	<b>9 006</b>	<b>100%</b>	<b>7 200</b>	<b>100%</b>	<b>105 057</b>	<b>100%</b>	<b>121 263</b>	<b>100%</b>

Source : Enquête Tableau de bord  
Données ajustées au champ conventionnel

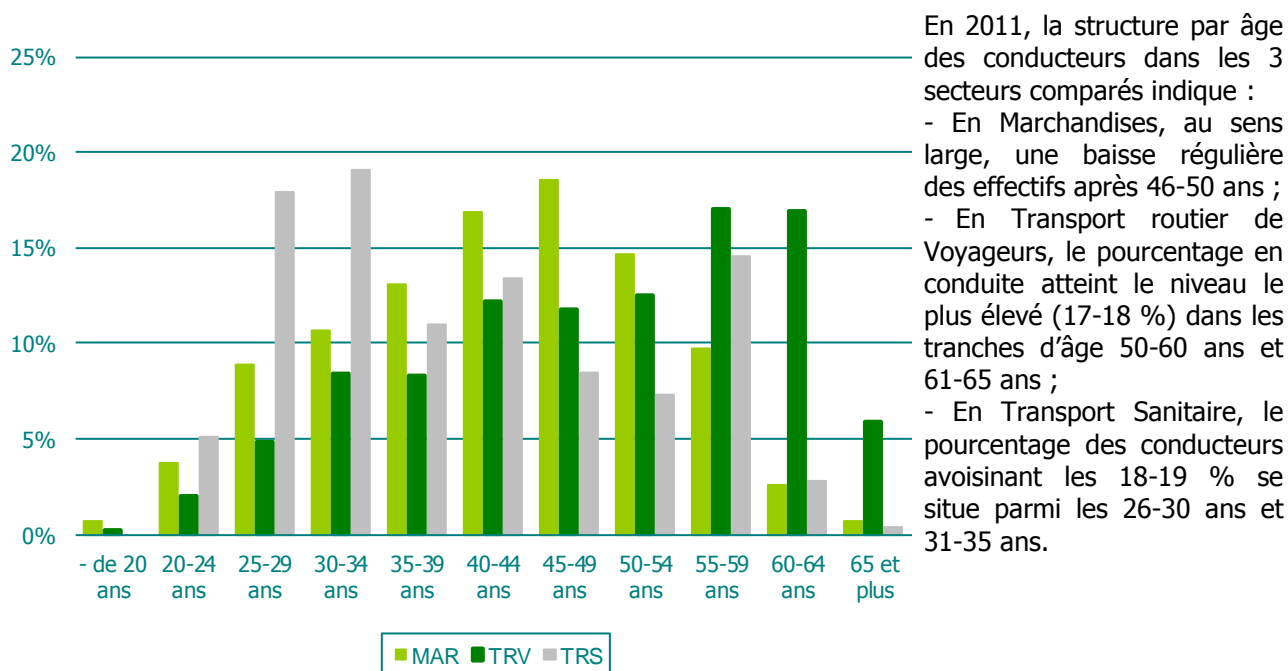
Toutes catégories socio-professionnelles confondues (CSP), 5 % des effectifs salariés ont moins de 25 ans, et près d'un salarié sur trois, plus de 50 ans. Ce sont dans les tranches d'âge 35-39 ans jusqu'à 55-59 ans que l'on rencontre le plus grand pourcentage de cadres (15 à 17 %). Pour les agents de maîtrise, c'est à partir des tranches d'âge de 30-34 ans jusqu'à 50-54 ans (entre 13 et 19 %). Parmi les employés/ouvriers, 5% ont moins de 25 ans contre 6 % de plus de 60 ans.

## Structure par âge et famille professionnelle



Source : Enquête Tableau de bord  
Données ajustées au champ conventionnel

## Structure par âge dans la conduite en 2011



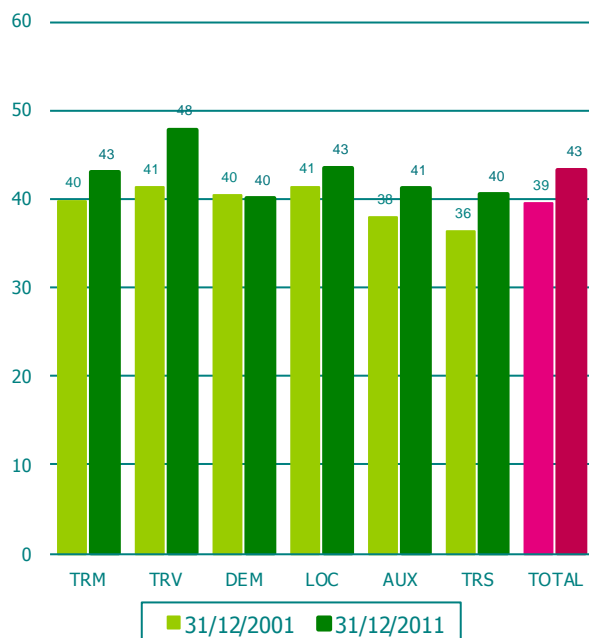
En 2011, la structure par âge des conducteurs dans les 3 secteurs comparés indique :

- En Marchandises, au sens large, une baisse régulière des effectifs après 46-50 ans ;
- En Transport routier de Voyageurs, le pourcentage en conduite atteint le niveau le plus élevé (17-18 %) dans les tranches d'âge 50-60 ans et 61-65 ans ;
- En Transport Sanitaire, le pourcentage des conducteurs avoisinant les 18-19 % se situe parmi les 26-30 ans et 31-35 ans.

Source : Enquête Tableau de bord  
Données ajustées au champ conventionnel



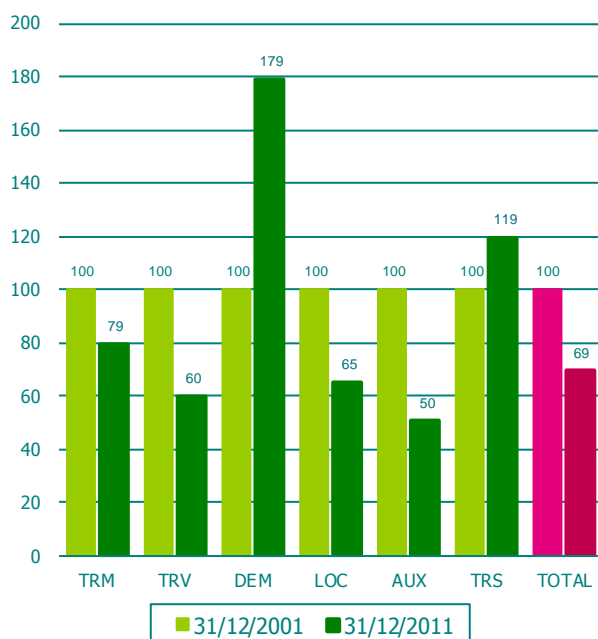
### Comparaison à 10 ans de l'âge moyen par secteur (ensemble des familles professionnelles)



Source : Enquête Tableau de bord  
Données ajustées au champ conventionnel

L'âge moyen par secteur, à intervalle de 10 ans pour l'ensemble des familles professionnelles s'est allongé à 43 ans contre 39 ans, il y a 10 ans. En 2011, cet âge moyen est de 40-41 ans, en Déménagement, chez les Auxiliaires de transport comme en Transport Sanitaire. Il est en revanche plus élevé en TRM (43 ans), dans la Location (43 ans) et surtout en TRV, jusqu'à 48 ans en 2011, alors qu'il était de 41 ans, dix ans plus tôt.

### Comparaison à 10 ans des salariés de moins de 25 ans par secteur d'activité (base 100 au 31/12/2001)



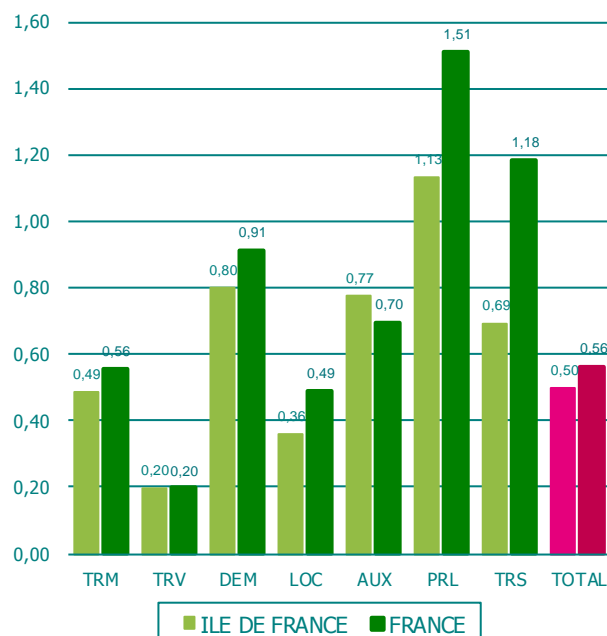
Source : Enquête Tableau de bord  
Données ajustées au champ conventionnel

En considérant l'ensemble des secteurs d'activité de la branche, on constate parmi les salariés de moins de 25 ans, une baisse en TRM et de manière plus significative en TRV, dans la Location et chez les Auxiliaires de transport, où la diminution est la plus importante (de l'ordre de 50 %).

A l'inverse, à comparaison de 10 ans, la population des salariés de moins de 25 ans augmente fortement en Déménagement, et de façon moins notable en Transport Sanitaire.

## Indicateurs démographiques

### Comparaison du taux de relèvement de la région avec la moyenne nationale

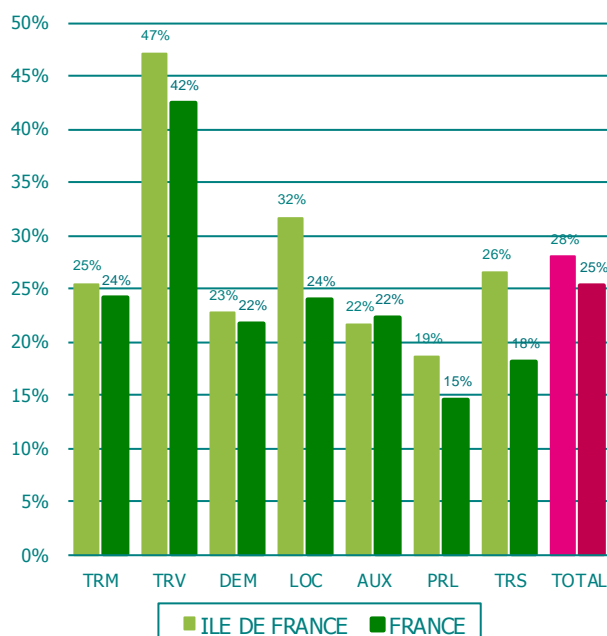


Le taux de relèvement exprime le nombre de salariés de moins de trente ans, sur le nombre de salariés de plus de cinquante ans.

En 2011, dans la branche conventionnelle, ce taux de relèvement s'élève en région à 0,50 (sensiblement le même qu'en 2010) contre une moyenne nationale de 0,56. Le taux de relèvement régional est, dans chacun des secteurs, inférieur au taux national, à l'exception des Auxiliaires de transport, en Île-de-France où on compte 0,7 fois plus de salariés de moins de 30 ans que de seniors de plus de 50 ans.

Source : Enquête Tableau de bord  
Données ajustées au champ conventionnel

### Comparaison du taux de renouvellement de la région avec la moyenne nationale



Le taux de renouvellement reflète habituellement les départs potentiels dans les douze années à venir. Il se calcule comme le nombre d'actifs en emploi de plus de cinquante ans, sur le nombre total d'actifs en emploi (en pourcentage).

En région, le taux de renouvellement pour l'ensemble de la branche est plus élevé qu'en national (28 % contre 25 %). C'est dire qu'en Île-de-France près d'un salarié sur trois de la branche conventionnelle a plus de 50 ans, alors que le ratio national donne un salarié sur quatre.

Source : Enquête Tableau de bord  
Données ajustées au champ conventionnel

4



## Mouvements de main d'œuvre



## ● Mouvements de main d'œuvre

### Nombre de recrutements en 2011

27 050

### Évolution des recrutements (indice base 100 au 31.12.2006)



Depuis les répercussions de la crise après l'été 2008, les recrutements n'ont cessé de croître depuis 2 ans. En 2011, leurs volumes ont dépassé ceux enregistrés dans les meilleures années en 2007.

Source : Enquête Tableau de bord  
Données ajustées au champ conventionnel

### Recrutements par activité

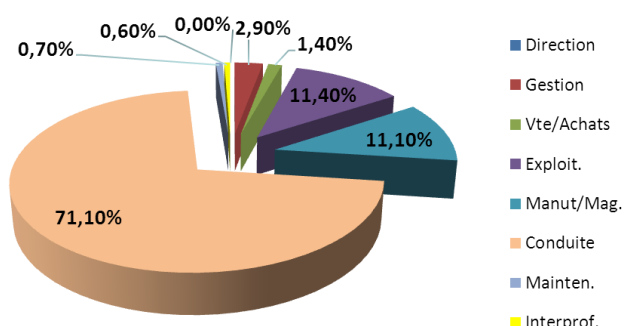
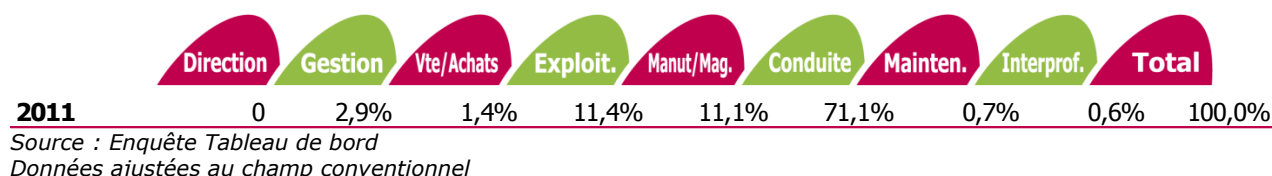
Activités							
	TRM	TRV	DEM	LOC	AUX	PRL	TRS
<b>2011</b>	12 582	6 106	1 132	834	3 769	1 611	1 016
<b>Evolution 2011 / 2010</b>	77%	5%	24%	24%	22%	362%	-56%
<b>TOTAL</b>	27 050						
	33%						

Source : Enquête Tableau de bord  
Données ajustées au champ conventionnel

Dans le TRV, les transferts entrants de salariés liés au changement de prestataire consécutivement aux appels d'offres des autorités organisatrices de transport représentent 0,0% des recrutements de conducteurs effectués par les établissements de ce secteur en 2011 en région (ce que permet désormais d'identifier le questionnaire d'enquête Tableau de bord).

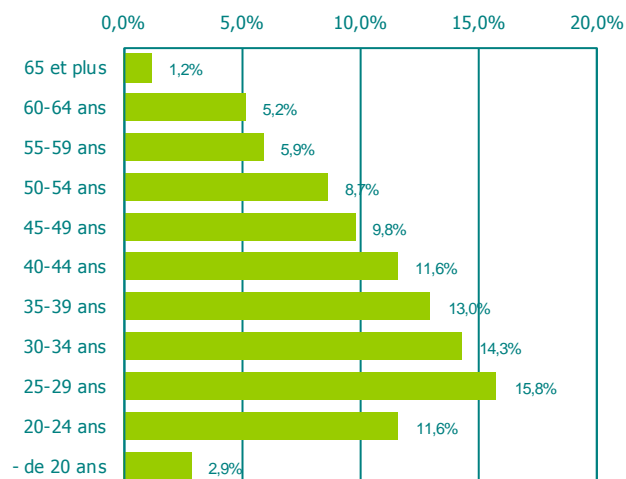


## Répartition des embauches par famille professionnelle



Si le TRM embauche le plus, en volume, force est de constater que c'est dans la famille Conduite, qu'ont lieu majoritairement les embauches. En effet près de 3 recrutements sur 4 concernent les conducteurs.

## Embauches par tranche d'âge, toutes familles confondues



Toutes familles professionnelles confondues, les embauches sont réalisées en 2011, principalement entre les tranches d'âge 25-29 ans jusqu'à 35-39 ans, soit plus de 40 %.

Les embauches ont moins bénéficié aux jeunes de 24 ans et moins, pour moins de 15 %.

Parmi les 50 ans et plus, ils sont 21 % à être concernés et 6,4 % dans la tranche d'âge des 60 ans et plus.

Source : Enquête Tableau de bord  
Données ajustées au champ conventionnel

## Embauches par âge et famille professionnelle en 2011

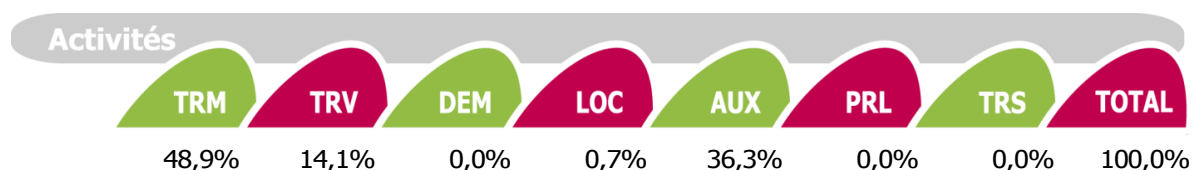
	- de 20	20-24	25-29	30-34	35-39	40-44	45-49	50-54	55-59	60-64	65 et +	Total
Direct.	0%	0%	7%	17%	12%	13%	13%	8%	14%	16%	0%	100%
Gestion	15%	16%	22%	3%	10%	13%	10%	7%	3%	2%	0%	100%
Vte/Ach.	4%	17%	34%	9%	13%	8%	0%	9%	6%	0%	0%	100%
Exploit.	4%	19%	23%	20%	13%	8%	8%	2%	3%	0%	0%	100%
Manut.	7%	22%	15%	16%	13%	5%	6%	7%	4%	4%	0%	100%
Conduite	1%	9%	14%	14%	13%	13%	11%	10%	7%	6%	2%	100%
Mainten.	5%	16%	2%	16%	12%	32%	0%	17%	0%	0%	0%	100%
Interpro.	16%	4%	20%	2%	43%	10%	0%	5%	0%	0%	0%	100%
<b>Total</b>	<b>3%</b>	<b>12%</b>	<b>16%</b>	<b>14%</b>	<b>13%</b>	<b>12%</b>	<b>10%</b>	<b>9%</b>	<b>6%</b>	<b>5%</b>	<b>1%</b>	<b>100%</b>

Source : Enquête Tableau de bord

Données ajustées au champ conventionne

Dans la famille Direction, les salariés entre 30 et 50 ans sont principalement concernés par les embauches. Dans la famille Gestion et Ventes/Achats, les recrutements sont réalisés entre 20 et 30 ans, tandis qu'à l'Interprofessionnel on relève plus de 40 % dans la tranche d'âge 35-39 ans. A l'exploitation, les embauches sont surtout effectuées entre 20 et 35 ans, en Manutention/Magasinage entre 20 et 40 ans, et pour la Conduite entre 25 et 45 ans. En Maintenance, c'est une bonne expérience (salariés entre 40-44 ans) qui est privilégiée.

## Embauches de conducteurs de moins de 26 ans par secteur d'activité

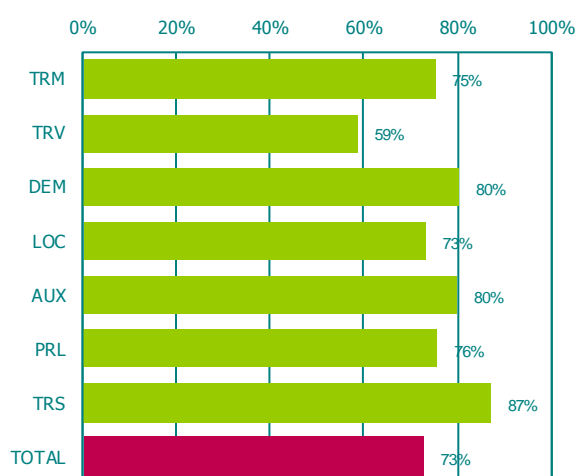


Source : Enquête Tableau de bord

Données ajustées au champ conventionnel

En 2011, parmi les conducteurs de moins de 26 ans, le TRM est le plus demandeur (48,9 %), suivi de la Location (36,3 %) et du TRV avec seulement 14,1 %.

## Embauches en CDI par secteur d'activité



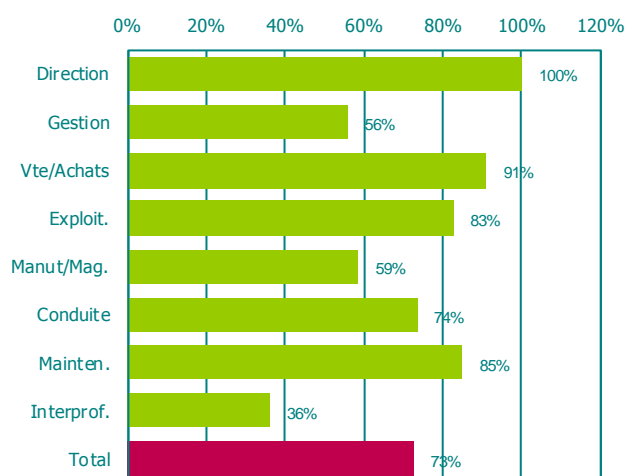
Près de 3 salariés sur 4 sont embauchés en CDI, c'est le cas en TRM comme chez les Prestataires logistiques et dans la Location. On observe cependant trois secteurs en particulier : le TRS (87 %), les Auxiliaires de transport (80 %) au même titre que le Déménagement où les embauches en CDI sont de l'ordre de 4 sur 5. En TRV, la proportion est de 2 embauches en CDI sur 3.

Source : Enquête Tableau de bord

Données ajustées au champ conventionnel



## Embauches en CDI par famille professionnelle



Source : Enquête Tableau de bord  
Données ajustées au champ conventionnel

### Transformation des CDD en CDI

	%
CDD -> CDI	2%
CDD -> CDD	28%
Fin de contrat	69%
<b>Total</b>	<b>100%</b>

Source : Enquête Tableau de bord  
Données ajustées au champ conventionnel

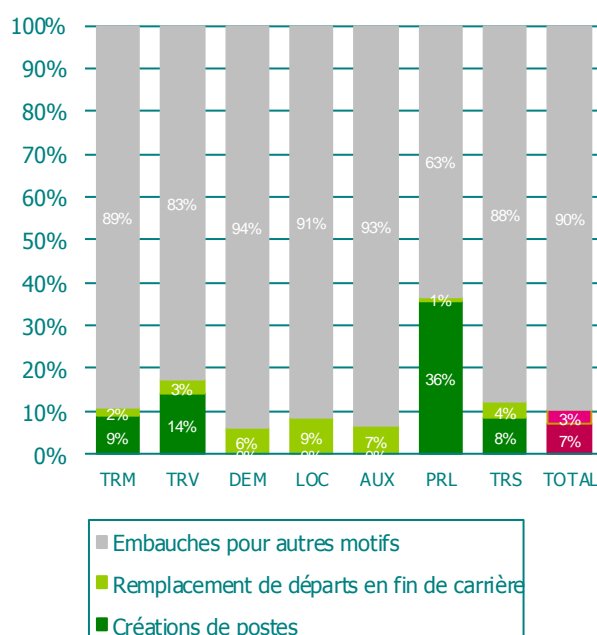
Les embauches sont réalisées majoritairement en CDI, notamment dans les familles Direction, Ventes/Achats, Exploitation et Maintenance (de l'ordre de 80 jusqu'à 100 %).

En Gestion, c'est plus d'1 recrutement sur 2 en CDI, et à peine 1 sur 3 à l'Interprofessionnel.

Près de 2 Manutentionnaires/Magasiniers sur 3 sont embauchés en CDI, alors qu'en Conduite ce sont 3 postes de conducteurs sur 4 employés en CDI.

Les CDD sont transformés en CDI pour 2 %. Près d'un CDD sur 3 est reconduit et les autres sont des fins de contrat.

## Répartition des types d'embauches en 2011



Source : Enquête Tableau de bord  
Données ajustées au champ conventionnel

Pour l'ensemble des secteurs, les embauches sont principalement des embauches pour différents motifs (en particulier remplacement des départs liés aux démissions, fin de contrat, surcroît temporaire d'activité, etc..). Pour les établissements de la branche conventionnelle, les créations de postes sont plus de deux fois plus importantes que les remplacements de départs en fin de carrière et congés de fin d'activité. Chez les Prestataires logistiques, plus d'une embauche sur 3 représente des créations de postes ; ces créations de postes sont de l'ordre de 8 % dans les recrutements en TRS, 9 % en TRM et 14 % en TRV.

## Nombre de départs en 2011

24 813

## Évolution des départs (indice base 100 au 31.12.2006)



Suivant la courbe de croissance des embauches en 2011, les départs ont crû dans le même intervalle de temps, notamment depuis 2 ans, à un rythme cependant moins rapide que celui des recrutements. En effet, le contexte économique favorise moins la mobilité des salariés d'un établissement (ou entreprise) à un autre.

Source : Enquête Tableau de bord  
Données ajustées au champ conventionnel

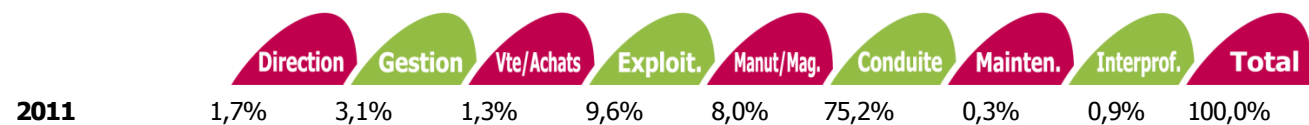
## Départs par activité

Activités								
	TRM	TRV	DEM	LOC	AUX	PRL	TRS	TOTAL
<b>2011</b>	10 952	6 092	737	570	3 473	883	2 105	24 813
<b>Evolution 2011 / 2010</b>	19%	62%	28%	22%	-19%	102%	-14%	17%

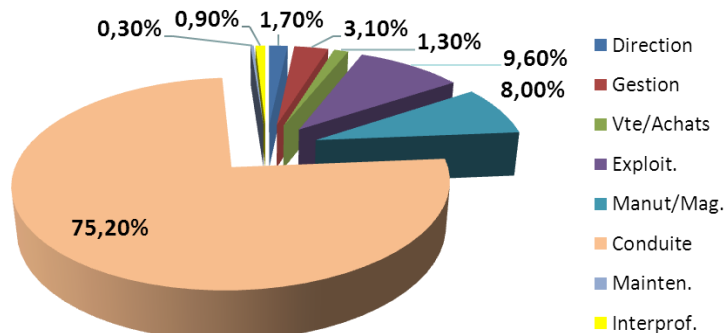
Source : Enquête Tableau de bord  
Données ajustées au champ conventionnel

D'une année à l'autre, les départs ont fortement augmenté chez les Prestataires logistiques et en TRV. Sur l'ensemble des secteurs, l'évolution est de 17 % entre 2010 et 2011.

## Répartition des départs par famille professionnelle

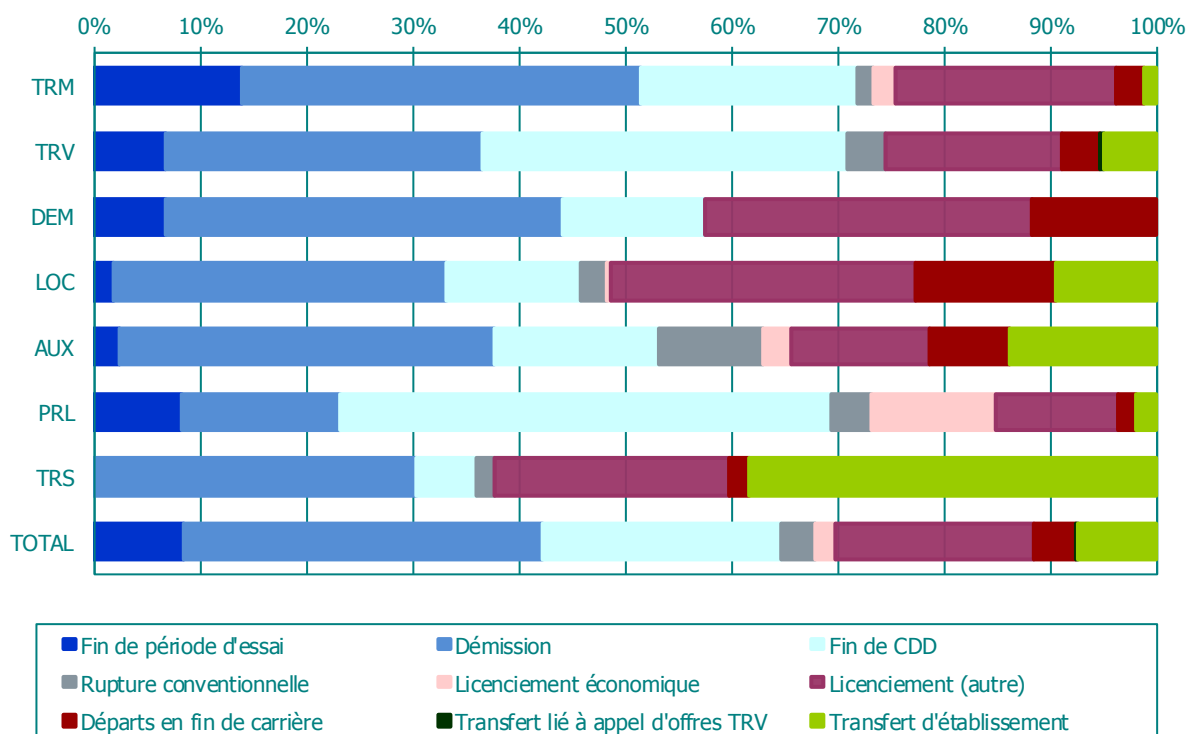


Source : Enquête Tableau de bord  
Données ajustées au champ conventionnel



Les départs ont, pour une large part impacté la famille Conduite (75,2 %), mais également l'Exploitation (9,6 %) et la famille Manutention /Magasinage (8 %).

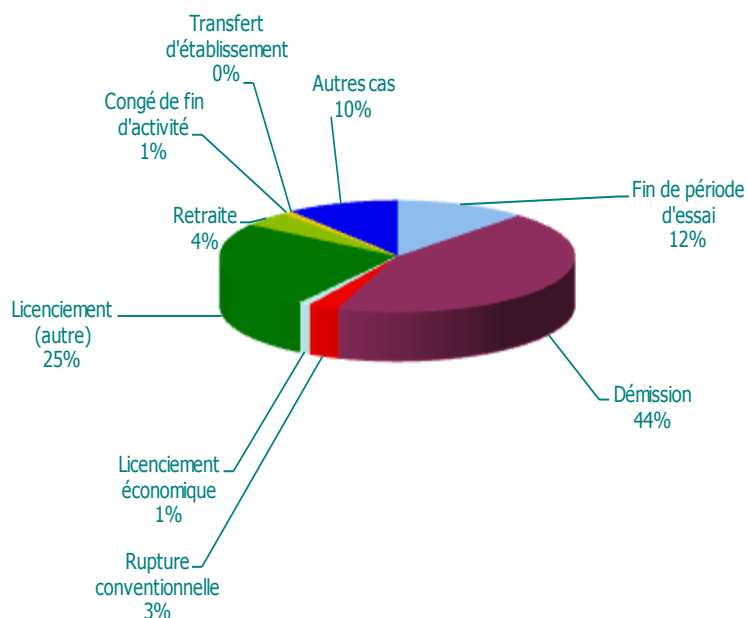
## Répartition des départs par motif et secteur en 2011



Source : Enquête Tableau de bord  
Données ajustées au champ conventionnel

Comme l'année précédente, les salariés en 2011 ont connu un marché du travail moins tendu. 31 % de démissions sont enregistrées (contre 12 % en 2010). Dans le même ordre d'idée, les licenciements pour motif économique sont de l'ordre de 2 % pour l'ensemble des secteurs d'activité.

## Motifs des départs des Conducteurs en CDI



Source : Enquête Tableau de bord  
Données ajustées au champ conventionnel

Les motifs de départs chez les Conducteurs en CDI sont essentiellement liés aux démissions, pour près d'un conducteur sur deux.

Si les licenciements pour motif économique sont négligeables en revanche les licenciements pour autres motifs concernent 1 salarié sur 4.

Les retraites et congés de fin d'activité représentent en 2011 à peine 5 %.

## Évolution des départs en fin de carrière par secteur d'activité

### Marchandises



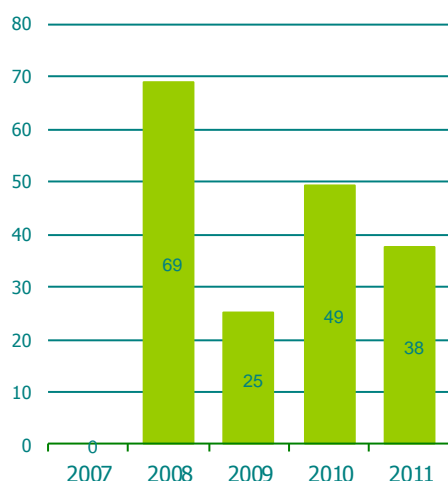
Source : Enquête Tableau de bord  
Données ajustées au champ conventionnel

En Marchandises (au sens large), le volume des départs en Congé de Fin d'Activité (CFA) est en net repli, notamment au cours de ces 3 dernières années (639 CFA en 2011 contre 1057 en 2010).

*Transports de voyageurs*

Source : Enquête Tableau de bord  
Données ajustées au champ conventionnel

En Transport de Voyageurs, on observe les mêmes effets avec cette chute dans le nombre des CFA en 2011 (213 dossiers contre 344 en 2010).

*Transport sanitaire*

Source : Enquête Tableau de bord  
Données ajustées au champ conventionnel

En Transport Sanitaire, le différentiel 2011/2010 est moins patent : 38 dossiers en 2011 contre 49 en 2010, vraisemblablement parce que la population est plus jeune dans ce secteur.

Nombre de dossiers CFA transférés en paiement

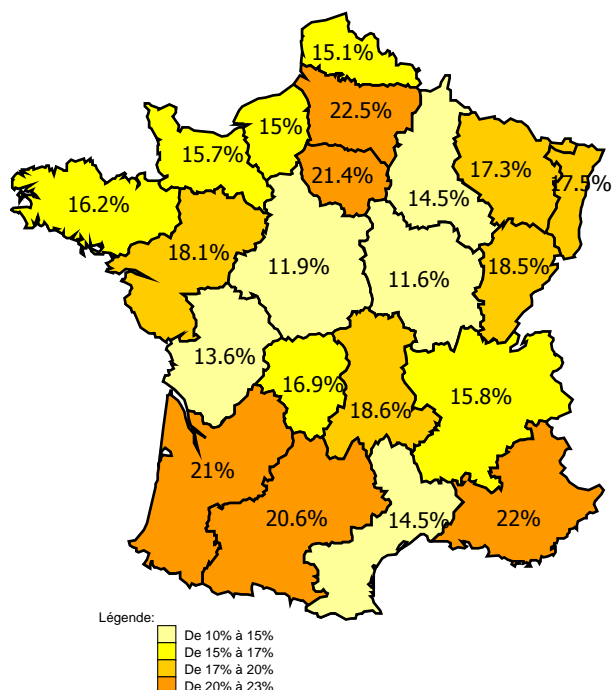
	TRM	TRV
2010	66	47
2011	65	19

(Source Fongefca)

(Source Agecfa)

L'incidence de la réforme des dispositifs CFA-Marchandises et CFA-Voyageurs a des effets certains car l'âge de départ en CFA est passé de 55 à 57 ans, depuis le 1<sup>er</sup> juillet 2011. Il est donc prévisible, dans les années à venir, que l'on s'achemine vers un recul du nombre de dossiers CFA transférés en paiement dans le Transport Routier de Marchandises (TRM) tout comme dans le Transport routier de Voyageurs (TRV).

### Taux de rotation des effectifs par région

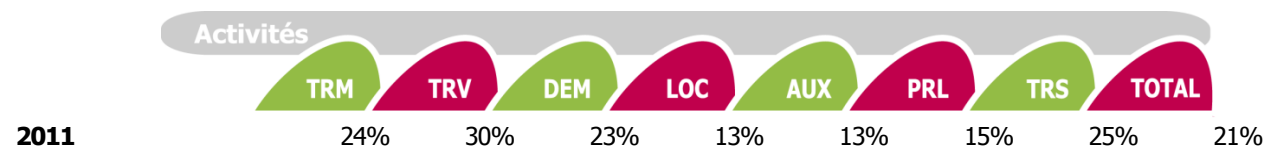


En Île-de-France, le taux de rotation (\*) est de 21,4 % dans la branche conventionnelle. Il est en augmentation par rapport aux années précédentes et notamment depuis la crise en 2008-2009 où la situation du marché du travail était plus tendue.

(\*) Taux de rotation =  $\frac{\text{recrutements} + \text{départs}}{2 \times \text{effectifs}}$

Source : Enquête Tableau de bord  
Données ajustées au champ conventionnel

### Taux de rotation par secteur agrégé



Source : Enquête Tableau de bord  
Données ajustées au champ conventionnel

Ce taux de rotation est en deçà de la moyenne de l'ensemble des secteurs, en particulier en TRV (30 %), en TRM (24 %) et en TRS (25 %). On note aussi que le taux de rotation est de 23 % dans le Déménagement.

### Taux de rotation par famille professionnelle

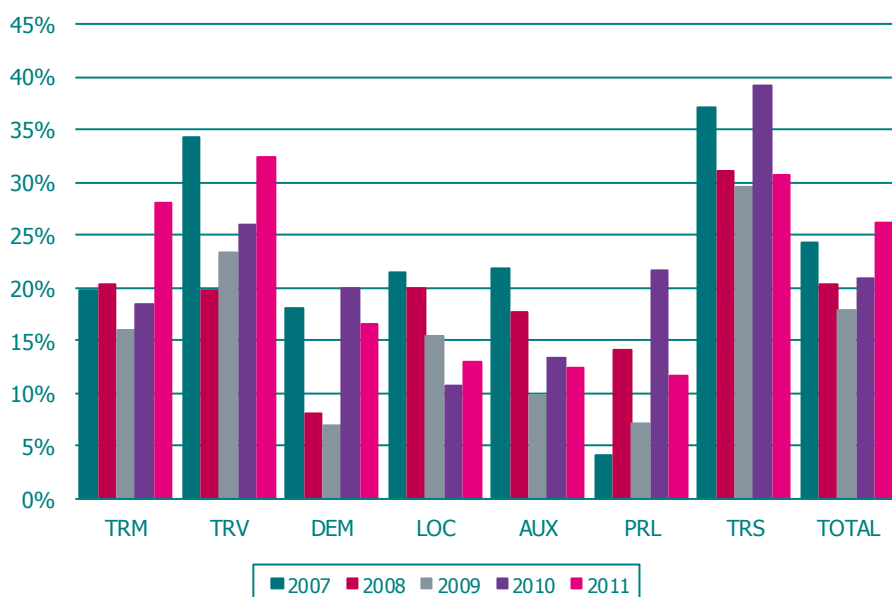


Source : Enquête Tableau de bord  
Données ajustées au champ conventionnel

En 2011, le taux de rotation est en augmentation dans la Conduite par rapport à l'an passé (21 %), et également dans la Manutention/Magasinage (19 % contre 11 % en 2010). A contrario, ce taux est en forte diminution en Ventes/Achats (16 % contre 37 % en 2010).



### Évolution du taux de rotation dans la conduite par secteur



Source : Enquête Tableau de bord  
Données ajustées au champ conventionnel

Sur l'ensemble des secteurs agrégés, le taux de rotation dans la Conduite a sensiblement progressé au cours des 3 années passées. Entre 2009 et 2011, il a fortement grimpé en Transport routier de Marchandises (28 %) ainsi qu'en Transport routier de Voyageurs (33 %). En revanche, en Transport Sanitaire, il a reculé passant de 39 % en 2010 à 31 % en 2011.

5

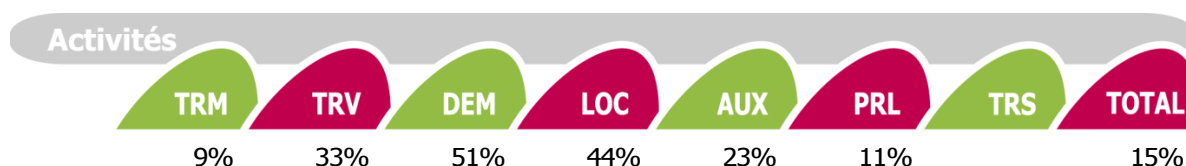


# Intérim



## ● Intérim

### Pourcentage d'établissements ayant eu recours à l'intérim pour des postes de conduite par secteur au cours de l'année 2011

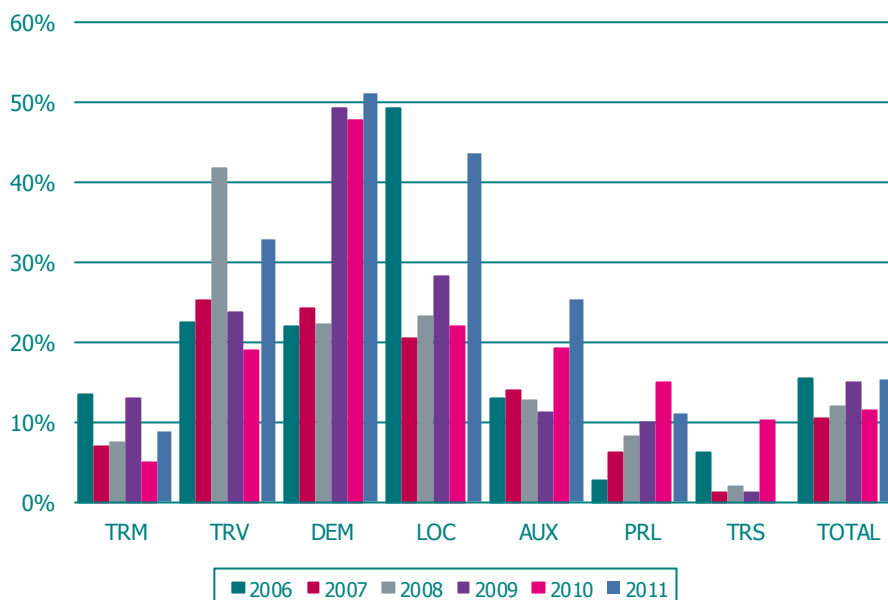


Source : Enquête Tableau de bord

Données ajustées au champ conventionnel

Sur l'ensemble des secteurs, 15 % des établissements ont fait appel à l'intérim pour des postes de conduite. En 2011, le Déménagement a eu le plus recours à l'intérim pour ses conducteurs (51 % des établissements) ainsi que la Location (44 %). Le TRV n'y a recours que dans des proportions moindres (33 %) contre 9 % en TRM.

### Évolution sur 5 ans du pourcentage d'établissement déclarant avoir eu recours à l'intérim pour des postes de conduite par secteur d'activité



Source : Enquête Tableau de bord

Données ajustées au champ conventionnel

Au cours des 5 ans passés, on s'aperçoit -dans la branche conventionnelle- que l'évolution du pourcentage d'établissements ayant recours à l'intérim pour des postes de conduite est assez fluctuant, en fonction de l'activité propre de chacun des secteurs, et certainement aussi en raison d'un contexte économique incertain. Cela peut expliquer qu'en TRV, dans le

Déménagement, la Location comme chez les Auxiliaires de transport, le recours à l'intérim soit plus conséquent, en particulier en 2011.

### Évolution du nombre d'intérimaires par secteur (en équivalents temps plein)

Naf rev. 2	2010	2011	Evolution
4941A	734	828	13%
4941B	1 610	1 540	-4%
5320Z	122	106	-13%
8010Z	12	8	-38%
TRM	2 479	2 481	0%
4939A	205	224	9%
4939B	73	50	-32%
TRV	279	274	-2%
4942Z	DEM	194	-22%
4941C	137	124	-10%
7712Z	65	73	11%
LOC	202	196	-3%
5229A	1 889	1 702	-10%
5229B	1 857	1 870	1%
AUX	3 746	3 572	-5%
5210B	PRL	2 421	10%
8690A	TRS	ND	ND
TOTAL	ND	ND	ND

DARES, exploitation des relevés mensuels de contrats des entreprises de travail temporaire

ND : non disponible (secret statistique).

Données ajustées au champ conventionnel

En 2011, d'une année à l'autre, le nombre d'intérimaires, en équivalent temps plein, est resté stable en Transport routier de Marchandises. Il est en léger repli en Transport routier de Voyageurs (- 2 %), dans la Location (- 3 %) et chez les Auxiliaires (- 5 %) ; en revanche, il a augmenté chez les Prestataires logistiques de 10 % entre 2010 et 2011.





6

# Marché du travail



## ● Marché du travail

### Évolution des offres d'emploi par secteur (ensemble des codes ROME)

Naf rév.2	2009	2010	2011
4939A Transports routiers réguliers de voyageurs	1 138	914	845
4939B Autres transports routiers de voyageurs	822	861	1 079
4941A Transports routiers de fret interurbains	1 449	1 851	2 021
4941B Transports routiers de fret de proximité	2 094	2 749	3 063
4941C Location de camions avec chauffeur	373	340	368
4942Z Services de déménagement	392	585	605
5210B Entreposage et stockage non frigorifique	211	344	460
5229A Messagerie, fret express	277	377	349
5229B Affrètement et organisation des transports	722	994	1 433
5320Z Autres activités de poste et de courrier	206	176	198
7712Z Location et location-bail de camions	256	280	439
8010Z Activités de sécurité privée, partie transports de fonds	653	647	726
8690A Ambulances	782	907	575
<b>Total général</b>	<b>9 375</b>	<b>11 026</b>	<b>12 161</b>

Source : Pôle emploi / DESP / Département Etudes et Statistiques sur le Marché du Travail / STMT-Offres (PERSEE/COSI)  
Données ajustées au champ conventionnel, nouvel ajustement

Les offres d'emploi déposées dans les établissements de la branche ont progressé en 2011 de 1,1 %. Elles ont augmenté de 1,2 % dans le TRV et de 1,16 % en Marchandises, au sens large. En revanche, on enregistre une baisse de - 0,6 % en TRS.

### Évolution du taux de satisfaction des offres d'emploi (3 dernières années)

Naf rév.2	2009	2010	2011
4939A Transports routiers réguliers de voyageurs	92%	92%	92%
4939B Autres transports routiers de voyageurs	92%	87%	90%
4941A Transports routiers de fret interurbains	88%	88%	87%
4941B Transports routiers de fret de proximité	91%	87%	86%
4941C Location de camions avec chauffeur	88%	84%	79%
4942Z Services de déménagement	86%	77%	82%
5210B Entreposage et stockage non frigorifique	93%	90%	91%
5229A Messagerie, fret express	91%	92%	86%
5229B Affrètement et organisation des transports	91%	79%	89%
5320Z Autres activités de poste et de courrier	97%	91%	87%
7712Z Location et location-bail de camions	86%	80%	91%
8010Z Activités de sécurité privée, partie transports de fonds	91%	87%	91%
8690A Ambulances	92%	86%	87%
<b>TOTAL</b>	<b>90%</b>	<b>86%</b>	<b>88%</b>

Source : Pôle emploi / DESP / Département Etudes et Statistiques sur le Marché du Travail / STMT-Offres (PERSEE/COSI)  
Données ajustées au champ conventionnel, nouvel ajustement

Le taux de satisfaction des offres d'emploi ici est calculé comme étant le nombre d'offres d'emploi satisfaites au cours d'une année sur le nombre d'offres d'emploi sorties, satisfaites ou retirées sur la même année. Il exprime généralement les difficultés éventuelles rencontrées par les entreprises à satisfaire leurs besoins en personnel. Une augmentation de



ce taux traduit ainsi une diminution de difficultés de recrutement. En 2011, dans l'ensemble de la branche, les entreprises semblent moins rencontrer de difficultés dans leurs embauches de main d'œuvre.

### Répartition des offres par emploi (code ROME) en 2011 (tous secteurs, y compris compte propre et intérim)

ROME V-3	Libellé	Nombre d'offres déposées	Taux de satisfaction des offres	Taux d'évolution 2011/2010 des offres déposées
G1201	Accompagnement de voyages, d'activités culturelles ou sportives	143	90%	-63%
H3302	Opérations manuelles d'assemblage, tri ou emballage	1 595	93%	15%
J1305	Conduite de véhicules sanitaires	556	88%	-37%
N1101	Conduite d'engins de déplacement des charges	2 216	91%	18%
N1102	Déménagement	655	82%	1%
N1103	Magasinage et préparation de commandes	20 601	94%	52%
N1105	Manutention manuelle de charges	4 278	94%	7%
N1201	Affrètement transport	166	88%	21%
N1202	Gestion des opérations de circulation internationale des marchandises	563	88%	57%
N1301	Conception et organisation de la chaîne logistique	404	83%	20%
N1302	Direction de site logistique	359	83%	57%
N1303	Intervention technique d'exploitation logistique	1 732	86%	22%
N4101	Conduite de transport de marchandises sur longue distance	6 117	87%	13%
N4102	Conduite de transport de particuliers	1 721	90%	14%
N4103	Conduite de transport en commun sur route	1 214	94%	3%
N4104	Courses et livraisons express	988	86%	2%
N4105	Conduite et livraison par tournées sur courte distance	5 703	89%	8%
N4201	Direction d'exploitation des transports routiers de marchandises	83	74%	-13%
N4202	Direction d'exploitation des transports routiers de personnes	37	59%	68%
N4203	Intervention technique d'exploitation des transports routiers de marchandises	483	86%	29%
N4204	Intervention technique d'exploitation des transports routiers de personnes	161	87%	61%
<b>Total général</b>		<b>49 775</b>	<b>91%</b>	<b>24%</b>

Source : Pôle emploi / DES / Département Statistiques sur le Marché du Travail / STMT-Offres (PERSEE/COSI)

Les établissements de la branche conventionnelle ont, en 2011, déposé moins d'offres d'emploi pour des postes dans le TRV (accompagnement de voyages et activités culturelles), dans le Transport sanitaire pour la Conduite tout comme dans le TRM pour des postes de direction d'exploitation. Dans l'ensemble des emplois relevant du Transport et de la Logistique, l'évolution est généralement favorable. C'est le cas dans le Magasinage et la préparation de commandes où l'on relève une progression de 52 % ; il en est de même dans des postes de direction de site logistique avec 57 % d'augmentation, et en Direction d'exploitation des transports routiers de personnes où l'évolution des offres déposées par les établissements de la branche est de 68 %.

Répartition des offres selon la nature et la durée du contrat en 2011 (tous secteurs, y compris compte propre et intérim)

ROME V-3	Libellé	Part des offres en CDI	Part des offres < 1 mois	Part des offres à temps complet	Part des offres < 20 H hebdo.
G1201	Accompagnement de voyages, d'activités culturelles ou sportives	8%	50%	76%	12%
H3302	Opérations manuelles d'assemblage, tri ou emballage	8%	14%	93%	5%
J1305	Conduite de véhicules sanitaires	68%	2%	95%	3%
N1101	Conduite d'engins de déplacement des charges	11%	9%	98%	1%
N1102	Déménagement	23%	15%	88%	6%
N1103	Magasinage et préparation de commandes	17%	30%	68%	11%
N1105	Manutention manuelle de charges	16%	22%	82%	8%
N1201	Affrètement transport	70%	0%	98%	2%
N1202	Gestion des opérations de circulation internationale des marchandises	45%	0%	99%	0%
N1301	Conception et organisation de la chaîne logistique	72%	1%	98%	1%
N1302	Direction de site logistique	61%	0%	100%	0%
N1303	Intervention technique d'exploitation logistique	49%	1%	97%	1%
N4101	Conduite de transport de marchandises sur longue distance	47%	9%	98%	1%
N4102	Conduite de transport de particuliers	48%	14%	58%	24%
N4103	Conduite de transport en commun sur route	32%	4%	88%	3%
N4104	Courses et livraisons express	69%	2%	60%	15%
N4105	Conduite et livraison par tournées sur courte distance	52%	7%	82%	5%
N4201	Direction d'exploitation des transports routiers de marchandises	71%	1%	98%	0%
N4202	Direction d'exploitation des transports routiers de personnes	92%	0%	100%	0%
N4203	Intervention technique d'exploitation des transports routiers de marchandises	60%	1%	98%	1%
N4204	Intervention technique d'exploitation des transports routiers de personnes	72%	0%	93%	4%
<b>Total général</b>		<b>31%</b>	<b>17%</b>	<b>80%</b>	<b>8%</b>

Source : Pôle emploi / DES / Département Statistiques sur le Marché du Travail / STMT-Offres (PERSEE/COSI)

Plus de 70 % des offres en CDI concernent des postes de direction d'exploitation : par exemple, en TRM c'est 71 % et en TRV 92 %. S'agissant des postes de Conduite, en transport de marchandises sur longue distance, 47 % des offres proposées sont en CDI ; en transport en commun sur route à peine 32 % ; pour les courses et livraisons express, on relève 69 % de postes proposés en CDI tandis qu'en Conduite et livraison par tournées sur courte distance, cela représente 52 %. Dans la conduite de véhicules sanitaires, 68 % parmi les offres déposées sont des CDI.

Évolution des demandes d'emploi enregistrées par code ROME  
(demandeurs de catégories A: personnes tenues de faire des actes positifs de  
recherche d'emploi, sans emploi)

ROME V-3	Libellé	2010	2011	Taux d'évolution 2011/2010
G1201	Accompagnement de voyages, d'activités culturelles ou sportives	892	872	-2%
H3302	Opérations manuelles d'assemblage, tri ou emballage	4 369	4 583	5%
J1305	Conduite de véhicules sanitaires	1 843	1 883	2%
N1101	Conduite d'engins de déplacement des charges	6 657	7 018	5%
N1102	Déménagement	1 150	1 243	8%
N1103	Magasinage et préparation de commandes	28 251	28 480	1%
N1105	Manutention manuelle de charges	16 097	16 273	1%
N1201	Affrètement transport	213	196	-8%
N1202	Gestion des opérations de circulation internationale des marchandises	793	824	4%
N1301	Conception et organisation de la chaîne logistique	1 141	1 356	19%
N1302	Direction de site logistique	395	376	-5%
N1303	Intervention technique d'exploitation logistique	2 865	2 678	-7%
N4101	Conduite de transport de marchandises sur longue distance	8 589	8 474	-1%
N4102	Conduite de transport de particuliers	3 795	4 178	10%
N4103	Conduite de transport en commun sur route	3 586	3 549	-1%
N4104	Courses et livraisons express	1 417	1 495	6%
N4105	Conduite et livraison par tournées sur courte distance	20 307	20 069	-1%
N4201	Direction d'exploitation des transports routiers de marchandises	530	501	-5%
N4202	Direction d'exploitation des transports routiers de personnes	91	115	26%
N4203	Intervention technique d'exploitation des transports routiers de marchandises	522	548	5%
N4204	Intervention technique d'exploitation des transports routiers de personnes	89	120	35%
<b>Total général</b>		<b>103 592</b>	<b>104 831</b>	<b>1%</b>

Source : Pôle emploi / DES / Département Statistiques sur le Marché du Travail / STMT-Demandes (PERSEE/COSI)

Par comparaison avec 2010, les demandes d'emploi enregistrées (catégorie A) en 2011 sur les emplois du transport et de la logistique ont évolué de 1 %.

## Évolution des demandes en stock

ROME V-3 Libellé		Demandes en stock au 31.12.2010	Demandes en stock au 31.12.2011	Taux d'évolution 2011/2010
G1201	Accompagnement de voyages, d'activités culturelles ou sportives	1 136	1 116	-2%
H3302	Opérations manuelles d'assemblage, tri ou emballage	4 046	4 256	5%
J1305	Conduite de véhicules sanitaires	1 206	1 256	4%
N1101	Conduite d'engins de déplacement des charges	5 055	5 487	9%
N1102	Déménagement	759	777	2%
N1103	Magasinage et préparation de commandes	18 967	20 082	6%
N1105	Manutention manuelle de charges	9 387	10 044	7%
N1201	Affrètement transport	152	154	1%
N1202	Gestion des opérations de circulation internationale des marchandises	543	598	10%
N1301	Conception et organisation de la chaîne logistique	827	1 022	24%
N1302	Direction de site logistique	322	373	16%
N1303	Intervention technique d'exploitation logistique	2 533	2 461	-3%
N4101	Conduite de transport de marchandises sur longue distance	6 408	6 542	2%
N4102	Conduite de transport de particuliers	3 069	3 599	17%
N4103	Conduite de transport en commun sur route	2 735	2 797	2%
N4104	Courses et livraisons express	766	864	13%
N4105	Conduite et livraison par tournées sur courte distance	13 136	13 851	5%
N4201	Direction d'exploitation des transports routiers de marchandises	440	459	4%
N4202	Direction d'exploitation des transports routiers de personnes	68	84	24%
N4203	Intervention technique d'exploitation des transports routiers de marchandises	398	442	11%
N4204	Intervention technique d'exploitation des transports routiers de personnes	64	92	44%

Source : Pôle emploi / DES / Département Statistiques sur le Marché du Travail / STMT-Demandes (PERSEE/COSI)

Les demandes d'emploi en stock représentent tous les demandeurs d'emploi recensés en fin d'année, en comprenant les catégories A, B, C soit des demandeurs tenus d'accomplir des actes positifs de recherche d'emploi.

Ils sont en effet, en nombre plus élevé en 2011 qu'un an plus tôt, pour l'ensemble des métiers du transport et de la logistique.

S'agissant de la Conduite, on relève une progression de 4 % de demandeurs d'emploi pour des postes de conduite en transport sanitaire, 2 % en transport en commun sur route, 13 % en courses et livraisons express et 5 % en conduite et livraison sur courte distance.

## Répartition des demandes d'emploi selon l'âge et le sexe en 2011

Répartition des demandes d'emploi selon l'âge et le sexe en 2011

ROME V-3	Libellé	Pour les demande d'emploi			Pour les demandes en stock		
		Part des femmes	Part des - de 25 ans	Part des + de 50 ans	Part des femmes	Part des - de 25 ans	Part des + de 50 ans
G1201	Accompagnement de voyages, d'activités culturelles ou sportives	62%	10%	19%	59%	4%	40%
H3302	Opérations manuelles d'assemblage, tri ou emballage	66%	17%	17%	75%	9%	33%
J1305	Conduite de véhicules sanitaires	14%	12%	8%	14%	10%	13%
N1101	Conduite d'engins de déplacement des charges	1%	21%	8%	1%	12%	13%
N1102	Déménagement	0%	19%	9%	0%	12%	17%
N1103	Magasinage et préparation de commandes	16%	23%	8%	17%	14%	15%
N1105	Manutention manuelle de charges	4%	31%	7%	5%	20%	14%
N1201	Affrètement transport	35%	10%	14%	32%	8%	26%
N1202	Gestion des opérations de circulation internationale des marchandises	42%	16%	10%	41%	12%	18%
N1301	Conception et organisation de la chaîne logistique	32%	8%	16%	27%	5%	24%
N1302	Direction de site logistique	15%	2%	22%	11%	1%	28%
N1303	Intervention technique d'exploitation logistique	23%	11%	13%	21%	6%	22%
N4101	Conduite de transport de marchandises sur longue distance	1%	8%	15%	1%	5%	19%
N4102	Conduite de transport de particuliers	5%	8%	20%	5%	6%	27%
N4103	Conduite de transport en commun sur route	8%	15%	10%	6%	10%	15%
N4104	Courses et livraisons express	1%	39%	6%	2%	23%	13%
N4105	Conduite et livraison par tournées sur courte distance	1%	18%	11%	1%	12%	17%
N4201	Direction d'exploitation des transports routiers de marchandises	12%	4%	28%	12%	2%	35%
N4202	Direction d'exploitation des transports routiers de personnes	24%	8%	18%	15%	7%	23%
N4203	Intervention technique d'exploitation des transports routiers de marchandises	29%	18%	9%	28%	10%	17%
N4204	Intervention technique d'exploitation des transports routiers de personnes	26%	20%	15%	22%	16%	21%

Source : Pôle emploi / DES / Département Statistiques sur le Marché du Travail / STMT-Demandes (PERSEE/COSI)

Si les femmes constituent, dans le transport sanitaire, 23 % des effectifs salariés dans la Conduite, elles sont 14 % de demandeurs d'emploi dans cette famille pour le secteur considéré. La part des femmes demandeurs d'emploi est de 8 % pour la Conduite de transport en commun sur route, alors que les femmes représentent 28 % des effectifs salariés en TRV.

### Évolution du taux de tension par emploi (tous secteurs confondus)

ROME V-3	Libellé	2010	2011
G1201	Accompagnement de voyages, d'activités culturelles ou sportives	43%	16%
H3302	Opérations manuelles d'assemblage, tri ou emballage	32%	35%
J1305	Conduite de véhicules sanitaires	48%	30%
N1101	Conduite d'engins de déplacement des charges	28%	32%
N1102	Déménagement	56%	53%
N1103	Magasinage et préparation de commandes	48%	72%
N1105	Manutention manuelle de charges	25%	26%
N1201	Affrètement transport	64%	85%
N1202	Gestion des opérations de circulation internationale des marchandises	45%	68%
N1301	Conception et organisation de la chaîne logistique	30%	30%
N1302	Direction de site logistique	58%	95%
N1303	Intervention technique d'exploitation logistique	49%	65%
N4101	Conduite de transport de marchandises sur longue distance	63%	72%
N4102	Conduite de transport de particuliers	40%	41%
N4103	Conduite de transport en commun sur route	33%	34%
N4104	Courses et livraisons express	69%	66%
N4105	Conduite et livraison par tournées sur courte distance	26%	28%
N4201	Direction d'exploitation des transports routiers de marchandises	18%	17%
N4202	Direction d'exploitation des transports routiers de personnes	24%	32%
N4203	Intervention technique d'exploitation des transports routiers de marchandises	72%	88%
N4204	Intervention technique d'exploitation des transports routiers de personnes	112%	134%
<b>Total général</b>		<b>39%</b>	<b>47%</b>

Source : Pôle emploi / DES / Département Statistiques sur le Marché du Travail /  
STMT-Demandes et STMT-Offres (PERSEE/COSI)

Le taux de tension exprime, pour une demande d'emploi enregistrée, le nombre d'offres d'emploi déposées. Il représente le rapport entre le nombre d'offres d'emploi déposées au cours d'une année et le nombre de demandes d'emploi enregistrées au cours de cette même année.

Lorsqu'un taux de tension est supérieur à 1, cela traduit théoriquement des difficultés de recrutement. Néanmoins, les offres d'emploi enregistrées à Pôle Emploi étant partielles (en moyenne 30 à 40 % des offres du marché du travail), Pôle Emploi retient un seuil critique de 0,75 : un taux de tension supérieur à 0,75 pour un métier considéré traduirait par conséquent des difficultés de recrutement.

Ainsi le taux de tension s'est accentué pour certains métiers du secteur. Trois métiers affichent précisément des taux de tension supérieurs à 75 % : affrètement transport (85 %), direction de site logistique (95 %) et intervention technique d'exploitation des transports routiers de marchandises (88 %).





7

# Formation



# ● Formation

## Les formations réalisées

### Répartition des inscrits postulant pour l'obtention d'un diplôme ou d'un titre par famille professionnelle

Intitulé de la formation	Apprentissage (A) Temps Plein (TP)	Effectifs 2011/2012
<b>Direction-Encadrement</b>		
Master Professionnel Sciences de gestion, mention Droit de l'Entreprise, spécialité Droit des transports et de la logistique	TP	NC
MBA Achats et Supply Chain - ESG	TP	12
Master (MBA) Supply Chain Management	TP	NC
Mastère (MS) spécialisé Responsable de la chaîne logistique globale, CESI Paris	TP	NC
Master MBA Logistique, Achats, distribution et flux internationaux	TP	13
Master MBA Supply Chain Management	TP	NC
Mastère (MS) spécialisé Management stratégique des achats et de la supply chain, ESCP Paris	TP	23
Master en Alternance Stratégie logistique	TP	NC
Master Ingénierie du développement durable, Spécialité Sciences et techniques du génie logistique : logistique sur internet, système d'information et NTIC	A et TP	NC
Master Economie et Gouvernance de l'Environnement et du Territoire, Spécialité Sécurité des transports	TP	NC
Mastère (MS) spécialisé Management Industriel : Projets et Supply Chain	TP	NC
Logisticien transport international	TP	NC
Supply Chain Management - ESSEC	TP	NC
Master Exploitation et développement de réseaux de transport public	TP	20
Mastère (MS) spécialisé ESSEC - Logistique et Management de la Supply Chain	TP	14
Master Professionnel Entreprises, stratégies et ressources humaines Spécialité Transports internationaux	A et TP	35
Mastère (MS) spécialisé Management de Systèmes Logistiques, ENPC, EPFL, Groupe AFT-IFTIM	TP	25
Mastère (MS) spécialisé Management industriel et systèmes logistiques, Mines Paris	TP	18
Mastère (MS) spécialisé LEAN : Production et Logistique, Arts et Métiers ParisTech	TP	19
Master Développement territorial Spécialité Transports, logistique, territoires et environnement	A et TP	NC
Master G.A.E.L.E Spécialité Transport, logistique, territoires, environnement	A et TP	25
Master Logistique : Management et économie des réseaux	A et TP	48
Master Management de projets logistiques	A et TP	34
Master Management affaires internationales import export	TP	12
Mastère (MS) spécialisé Systèmes de Transports Ferroviaires et Guidés, Ecole des Ponts ParisTech	A et TP	35
Mastère (MS) spécialisé Supply Chain Management	A	12
Master Urbanisme et Territoires, Mention Cité et mobilité, Spécialité Transport et mobilité	TP	56
Master Professionnel Entreprises, stratégies et ressources humaines Spécialité Transports internationaux	A et TP	35
Master Professionnel Transport et développement durable	TP	23

Intitulé de la formation	Apprentissage (A) Temps Plein (TP)	Effectifs 2011/2012
<b>Direction-Encadrement</b>		
Master Sciences du Management Spécialité Logistique	TP	25
Manager Transport Logistique et Commerce International (ISTELI-AFT-IFTIM)	A et TP	117
Master Européen logistique (Promotrans)	A	26
Master professionnel Logistique et achats internationaux	A	20
RTMAA Responsable du transport multimodal et activités associées (Promotrans)	A et TP	97
Manager opérationnel transport et logistique (E.S.T)	A et TP	130
Responsable en logistique (AFT-IFTIM)	A	60
RPTP Responsable production transport de personnes (ENSTV- AFT-IFTIM)	TP	9
<b>Conduite</b>		
CAP Conducteur routier « marchandises »	A et TP	190
CAP Déménageur sur VUL	A	63
CAP Conducteur Livreur marchandises	TP	16
TP Conducteur Routier	A	16
BAC Pro Conduite Routière	A	206
Diplôme d'Etat d'Ambulancier	A	47
<b>Exploitation-gestion</b>		
Licence professionnelle Organisateur de transports internationaux et de logistique multimodale	TP	31
Licence professionnelle Gestion de la chaîne Logistique Internationale des Produits Alimentaires (GLIPA)	A et TP	NC
Licence professionnelle Management de la chaîne logistique	TP	NC
Licence Pro Transport de Voyageurs (PROMOTRANS)	A et TP	17
Licence professionnelle Responsable d'unité opérationnelle logistique CNAM	TP	NC
Licence professionnelle Gestion des réseaux ferrés	A	23
Licence professionnelle Management de la Chaîne Logistique	A	22
Certificat de compétence Responsable d'une unité de transports de marchandises et logistique, CNAM	TP	NC
Certificat de compétence Organiser les transports internationaux de l'entreprise, CNAM	TP	NC
Certificat de compétence Organiser la logistique d'entreprise, CNAM	TP	NC
Licence Sciences et techniques du Génie Logistique	A et TP	27
Licence professionnelle Conception, Management et Commercialisation de la chaîne de transport de marchandises	A et TP	22
Licence Pro Gestion de la Production Industrielle	A et TP	48
Licence Pro Responsable d'exploitation	TP	24
Licence professionnelle Management de la chaîne du froid - transport et logistique	A et TP	12
DUT Gestion Logistique et Transport	A et TP	411
TSTP Technicien supérieur transport de personnes (ENSTV – AFT-IFTIM)	TP	18
TSTL Technicien supérieur en Transport et Logistique	A	34
TSMEI Technicien supérieur en méthode et exploitation logistique	A	67
BTS Transport et Prestations Logistiques	A et TP	325
Bac Pro Logistique	A et TP	810
Bac Pro Transport	A et TP	336
<b>Manutention-magasinage</b>		
. CAP Agent Entreposage et Messagerie	A et TP	170
<b>Maintenance</b>		
. BTS Après-Vente Automobile	A	14
. Bac Pro Maintenance Automobile (option VI)	A	132
. CAP Mécanicien en Maintenance de Véhicules(option VI)	A	44
<b>TOTAL</b>		<b>4068</b>

Source : AFT-IFTIM, PROMOTRANS, EDUCATION NATIONALE Voie scolaire et Voie d'apprentissage



## Répartition des inscrits postulant pour l'obtention d'un diplôme ou d'un titre par niveau et localisation

**NIVEAU V****ANNÉE 2011/2012**

Intitulé de la formation	Localisation	Effectifs 2011/2012
<b>CAP Conducteur Routier de marchandises</b>	Coulommiers (en 1 an)	8
	Saint-Ouen l'Aumône	26
	Tremblay s/Mauldre (2)	23
	Tremblay s/Mauldre (1)	68
	Savigny le Temple(2)	14
	Savigny le Temple(1)	43
	Gennevilliers (2)	8
<b>Titre Pro conduite routière</b>	Vitry-sur-Seine (2)	8
	Gonesse (2)	8
<b>CAP Conducteur Livreur de marchandises</b>	Saint-Ouen l'Aumône	16
<b>CAP Agent d'Entreposage et de Messagerie</b>	Noisiel (1)	22
	Rungis (1)	8
	Garges les Gonesse	34
	Paris 18 <sup>ème</sup>	27
	Villeneuve la Garenne	12
	Savigny-sur-Orge	23
	Tournan-en-Brie	36
	Vitry-sur-Seine (1)	8
	Fontainebleau	NC
	Tremblay s/Mauldre (1)	22
<b>CAP Maintenance Véhicules Industriels</b>	Vitry-sur-Seine (1)	0
	Gonesse (1)	22
<b>CAP Déménageur sur VUL</b>	Tremblay s/Mauldre (1)	44
	Rungis (1)	19
<b>TOTAL</b>		<b>499</b>

Source : AFT-IFTIM, PROMOTRANS, EDUCATION NATIONALE

(1) Formation par apprentissage en 2 ou 3 ans (2) Formation par apprentissage en 1 an

**NIVEAU IV****ANNÉE 2011/2012**

Intitulé de la formation	Localisation	Effectifs 2011/2012
<b>Bac Pro Transport</b>	Noisiel (1)	18
	Paris 20 <sup>ème</sup>	108
	Tremblay en France	84
	Tremblay s/Mauldre (1)	25
	Savigny sur Orge	46
	Saint-Ouen l'Aumône	55
<b>Bac Pro Conducteur Transport Routier marchandises</b>	Coulommiers	41
	Neuilly sur Marne	43
	Saint Ouen l'Aumône	48
	Cerny	46
	Tremblay s/Mauldre (1)	28
<b>Bac pro Logistique (en 2 et 3 ans)</b>	Gennevilliers (1)	41
	Jouy le Moutier	79
	Garges les Gonesse	72
	Paris 18 <sup>ème</sup>	93
	Rungis (1)	63
	Savigny-sur-Orge	123
	Savigny le Temple (1)	46
	Noisiel (1)	42
	Créteil	28
	Villeneuve la Garenne	52
	Vincennes	68
	Tournan en Brie	60
	Gonesse (1)	43
	Fontainebleau	NC
<b>Bac pro Maintenance Véhicules industriels (en 2 et 3 ans)</b>	Tremblay s/Mauldre (1)	87
	Gonesse (1)	45
<b>Diplôme d'État D'Ambulancier</b>	Tremblay s/Mauldre (2)	34
	Savigny le Temple (2)	13
<b>TOTAL</b>		<b>1531</b>

**NIVEAU III ANNÉE 2011/2012**

Intitulé de la formation	Localisation	Effectifs 2011/2012
<b>BTS AVA</b>	Tremblay s/Mauldre (1)	14
<b>DUT GLT</b>	Evry (1) + Argenteuil (1) + Tremblay en France (1)	411
<b>BTS Transport et Prestations Logistiques</b>	Gonesse	45
	Gennevilliers (1)	30
	Paris 13 <sup>ème</sup>	58
	Paris 20 <sup>ème</sup>	64
	Tremblay en France	57
	Tremblay s/Mauldre (1)	30
	Saint-Denis (Paris La Défense) (1)	41
<b>TSTL</b>	Rungis, Noisiel, Roissy	34
<b>TSTP</b>	Paris 11 <sup>ème</sup>	18
<b>TSMEL</b>	Rungis + Gennevilliers + Savigny le Temple (1)	67
<b>TOTAL</b>		<b>869</b>

Source : AFT-IFTIM, PROMOTRANS, EDUCATION NATIONALE

**NIVEAUX II ET I ANNÉE 2011/2012**

Intitulé de la formation	Localisation	Effectifs 2011/2012
Licence Pro Transport de Voyageurs (PROMOTRANS)	Saint-Denis (Paris La Défense)	17
Licence professionnelle Conception, Management et Commercialisation de la chaîne de transport de marchandises	Cergy-Pontoise	22
Licence Pro Gestion de la Production Industrielle	Tremblay en France	48
Licence Pro Responsable d'exploitation	Lieusaint	24
Licence professionnelle Management de la chaîne du froid - transport et logistique	Champs sur Marne	12
Licence professionnelle Organisateur de transports internationaux et de logistique multimodale	Paris	31
Licence professionnelle Responsable d'unité opérationnelle logistique (CNAM)	Paris	NC
Licence professionnelle Gestion des réseaux ferrés	Argenteuil	23
Licence professionnelle Management de la Chaîne Logistique	Argenteuil	22
Certificat de compétence Responsable d'une unité de transports de marchandises et logistique, CNAM	Paris	NC
Certificat de compétence Organiser les transports internationaux de l'entreprise, CNAM	Paris	NC
Certificat de compétence Organiser la logistique d'entreprise, CNAM	Paris	NC
Licence Sciences et techniques du Génie Logistique	Guyancourt	27
Licence professionnelle Gestion de la chaîne Logistique Internationale des Produits Alimentaires (GLIPA)	Evry	NC
Licence professionnelle Management de la chaîne logistique	Evry	NC
Responsable en logistique (AFT-IFTIM)	Paris 10 <sup>ème</sup>	60
RPTP Responsable production transport de personnes (ENSTV- AFT-IFTIM)	Paris 11 <sup>ème</sup>	9
RTMAA Responsable du transport multimodal et activités associées (Promotrans)	Saint-Denis (Paris La Défense)	97

Intitulé de la formation	Localisation	Postulants pour l'obtention d'un diplôme Rentrée 2011
Master Européen transport logistique	Saint-Denis (Paris La Défense)	26
Master Développement territorial Spécialité Transports, logistique, territoires et environnement	Cergy Pontoise	NC
Master G.A.E.L.E Spécialité Transport, logistique, territoires, environnement	Paris	25
Master Logistique : Management et économie des réseaux	Paris	48
Master Management de projets logistiques	Paris	34
Master Professionnel Entreprises, stratégies et ressources humaines Spécialité Transports internationaux	Paris	35
Master Professionnel Transport et développement durable	Marne la Vallée	23
Master Sciences du Management Spécialité Logistique	Paris	25
Master Professionnel Entreprises, stratégies et ressources humaines Spécialité Transports internationaux	Paris	35
Master Urbanisme et Territoires, Mention Cité et mobilité, Spécialité Transport et mobilité	Créteil	56
Master professionnel Logistique et achats internationaux	Créteil	20
Mastère (MS) spécialisé ESSEC - Logistique et Management de la Supply Chain	Cergy-Pontoise	14
Mastère (MS) spécialisé Management de Systèmes Logistiques, ENPC, EPFL, Groupe AFT-IFTIM	Paris	25
Mastère (MS) spécialisé Management industriel et systèmes logistiques, Mines Paris	Paris	18
Mastère (MS)spécialisé LEAN : Production et Logistique, Arts et Métiers ParisTech	Paris	19
MTLCI Manager Transport Logistique et Commerce International (ISTELI-AFT-IFTIM)	Paris	117
Manager opérationnel transport et logistique (E.S.T)	Paris	130
Master Professionnel Sciences de gestion, mention Droit de l'Entreprise, spécialité Droit des transports et de la logistique	Paris	NC
MBA Achats et Supply Chain - ESG	Paris	12
Master (MBA) Supply Chain Management	Paris	NC
Mastère (MS) spécialisé Responsable de la chaîne logistique globale, CESI Paris	Paris	NC
Master MBA Logistique, Achats, distribution et flux internationaux	Paris	13
Mastère (MS) spécialisé Management stratégique des achats et de la supply chain ESCP Paris	Paris	23
Master en Alternance Stratégie logistique	Marne-la-Vallée	NC
Master Ingénierie du développement durable, Spécialité Sciences et techniques du génie logistique : logistique sur internet, système d'information et NTIC	Guyancourt	NC
Master Economie et Gouvernance de l'Environnement et du Territoire, Spécialité Sécurité des transports	Guyancourt	NC
Mastère (MS) spécialisé Management Industriel : Projets et Supply Chain	Chatenay Malabry	NC
Logisticien transport international	Asnières sur Seine	NC
Supply Chain Management - ESSEC	Paris la Défense	NC
Master Management affaires internationales import export	Neuilly sur Seine	12
Mastère (MS) spécialisé Systèmes de Transports Ferroviaires et Guidés, Ecole des Ponts ParisTech	Marne la Vallée	35
Mastère (MS) spécialisé Supply Chain Management	Nanterre	12
Master Exploitation et développement de réseaux de transport public	Cergy Pontoise	20
<b>TOTAL</b>		<b>1169</b>



## Formations Obligatoires

FIMO	2007	2008	2009	2010	2011
"MARCHANDISES"	2258	2544	2470	2333	2202
"VOYAGEURS"	851	851	956	979	1917
<b>TOTAL</b>	3109	3395	3426	3312	4119
FCO	2007	2008	2009	2010	2011
"MARCHANDISES"	5518	6521	7089	8790	9867
"VOYAGEURS"	1806	3222	3639	5381	11130
<b>TOTAL</b>	7324	9743	10728	14171	20997
PASSERELLE					2011
"MARCHANDISES"					162
"VOYAGEURS"					196
<b>TOTAL</b>					358

En entreprise par moniteur et en centre agréé

Dans le cadre des formations d'accès au métier de la Conduite, figurent principalement :

- Les formations minimales obligatoires de sécurité (FIMO) dispensées par les organismes de formation de la Profession AIFC et PROMOTRANS ou soutenus par la Profession (compte propre et compte d'autrui).  
Au cours des 5 dernières années, et notamment depuis 2008, le secteur « Marchandises » connaît une baisse d'une année à l'autre. A l'inverse, en « Voyageurs », la tendance est à la hausse sur les 3 dernières années.
- Les formations continues obligatoires de sécurité (FCO) enregistrent, pour leur part, une évolution continue, en « Marchandises » comme en « Voyageurs », où pour ces derniers, le nombre est multiplié par 6 en 5 ans.

## Autres Formations Continues

Formations de conducteurs routiers / réalisation titres professionnels de 2009 à 2011

	2009	2010	2011
<b>TP marchandises sur porteur</b>	428	569	698
<b>TP marchandises sur tous véhicules</b>	88	46	74
<b>TP interurbain de voyageurs</b>	510	379	731

Sources : Déclarations des organismes de formations agréés et bénéficiaires de la ressource affectée : AIFC, PROMOTRANS, AFPA\*, ECF (30 centres), City pro (17 centres), Forget formation (11 centres), CNPA (10 centres), IRFA (6 centres), autres hors groupes (21 centres)\* pas de bilan AFPA transmis depuis celui de 2008; les chiffres 2009 sont identiques à 2008; les chiffres 2010 sont estimés sur la base de 2008 et selon l'évolution du marché

Parmi les trois Titres Professionnels (TP) réalisés en Conduite, les TP Marchandises sur porteur et les TP Marchandises sur tous véhicules sont en hausse en 2011 ; les TP Interurbain de voyageurs ont pratiquement doublé entre 2010 et 2011.

## L'utilisation des dispositifs de formation

### Généralités : Formations envisagées et suivies en 2011

Pour la 14<sup>ème</sup> année consécutive, l'Enquête Emploi-Formation AFT présente les estimations de salariés ayant reçu ou envisagé une formation au cours de l'année 2011, par secteur d'activité et par taille d'établissement.

#### Estimation de la répartition des formations suivies ou envisagées par secteur d'activité :

TRM	TRV	DEM	LOC	AUX	PRL	AMB	TOUS
35%	86%	35%	28%	52%	78%	4%	49%

Source : Enquête Emploi AFT

Sur l'ensemble des effectifs régionaux de la Branche, les salariés ayant suivi ou envisagé une formation en 2011 représentent 49%, soit 58 847 salariés concernés sur les effectifs globaux, en augmentation de +12% : C'est près d'un salarié sur 2 dans la Profession qui a ainsi pu bénéficier d'une formation au cours de l'année considérée.

#### Estimation de la répartition des formés par taille d'établissement :

Sur l'ensemble des effectifs régionaux du secteur Transport et Logistique, les 49% de salariés ayant reçu ou envisagé une formation sont répartis comme indiqué ci-dessus, par taille d'établissement.

Taille d'établissement	% effectif total formé
. 1 à 4 salariés	36%
. 5 à 9 salariés	25%
. 10 à 49 salariés	20%
. 50 salariés et +	72%

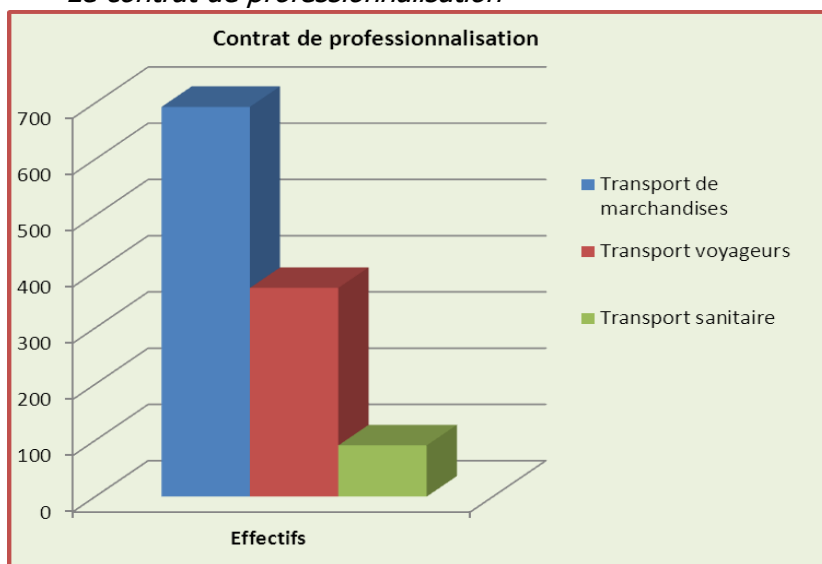
Source : Enquête Emploi AFT

En considérant l'ensemble des différentes tailles d'établissement, on peut estimer que, dans les établissements de 1 à 4 salariés jusqu'aux établissements de 10 à 49 salariés, la part des salariés formés a tendance à diminuer ; Néanmoins, dans les établissements de 50 salariés et plus, les effectifs formés sont de l'ordre de près de 3 salariés sur 4.

## La professionnalisation

Les statistiques communiquées par l'OPCA Transports permettent de bien identifier, dans chacun des types de dispositif de formation, les secteurs Marchandises, Voyageurs et Sanitaire.

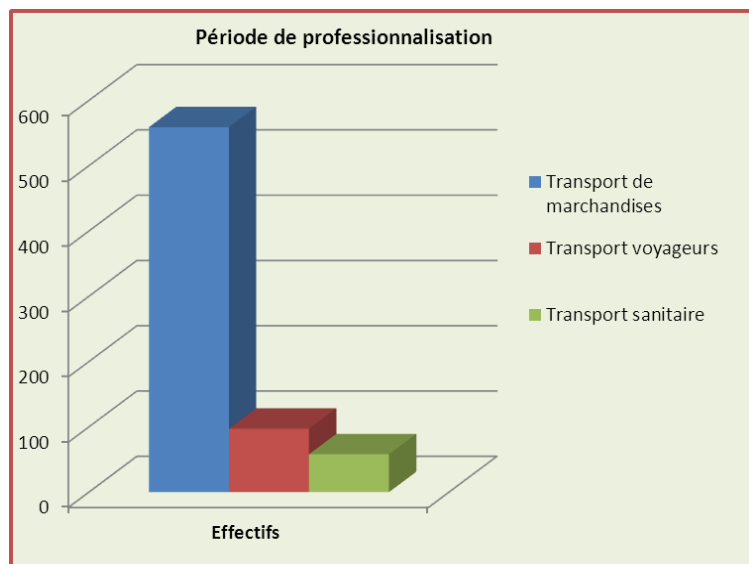
### Le contrat de professionnalisation



	Effectifs
Transport de marchandises	693
Transport voyageurs	371
Transport sanitaire	91
<b>TOTAL</b>	<b>1155</b>

Le nombre total de contrats de professionnalisation est en augmentation : c'est le cas en Transports de Voyageurs et en Transport Sanitaire ; En Transports de Marchandises (au sens large), on observe un repli sensible.

### La période de professionnalisation

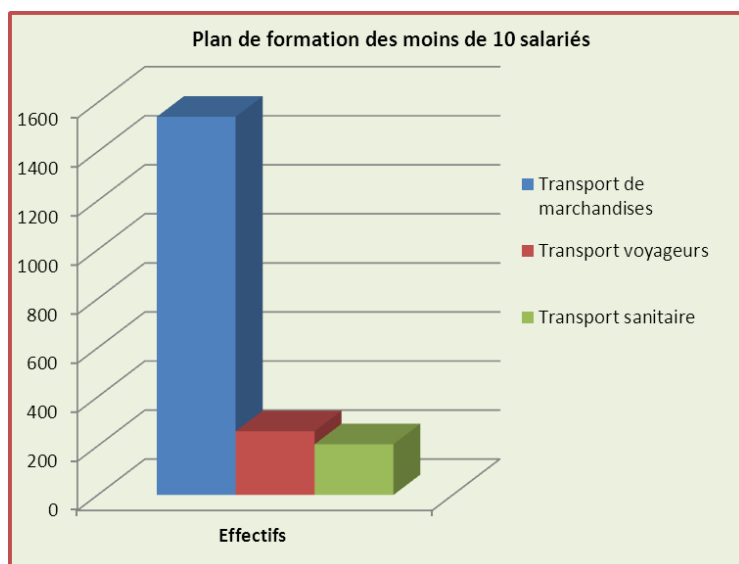


	Effectifs
Transport de marchandises	559
Transport voyageurs	97
Transport sanitaire	58
<b>TOTAL</b>	<b>714</b>

Les périodes de professionnalisation sont restées relativement stables en Transport de Marchandises et Voyageurs, tandis qu'en Transport Sanitaire, elles sont en léger recul.

### Le plan de formation

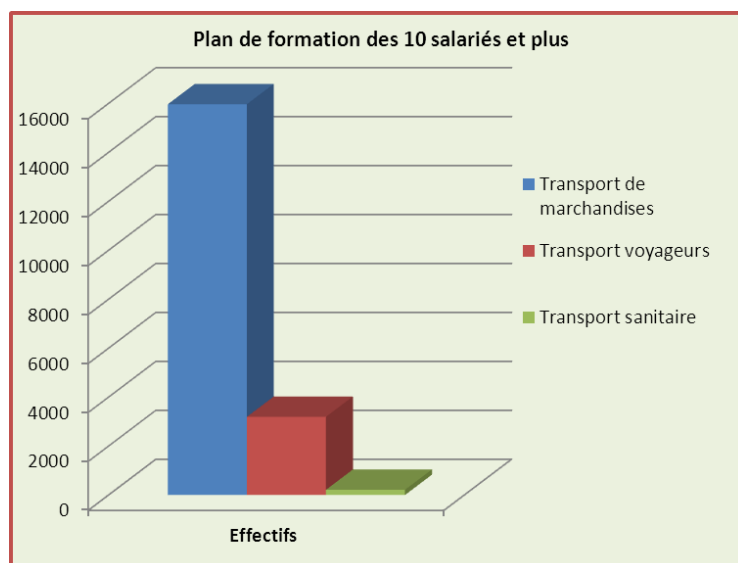
#### Plan de formation des moins de 10 salariés



	Effectifs
Transport de marchandises	1542
Transport voyageurs	260
Transport sanitaire	207
<b>TOTAL</b>	<b>2009</b>

Les plans de formation dans les établissements de moins de 10 salariés ont davantage profité aux salariés en « Marchandises » plus qu'à ceux en « Voyageurs » ; En revanche, les effectifs en Transport Sanitaire sont moins concernés (207 salariés cette année contre 262 l'an passé).

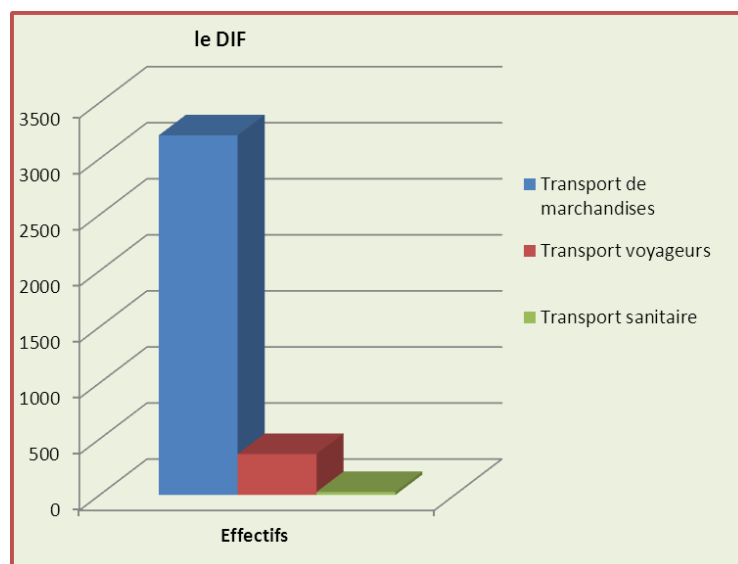
### Plan de formation des 10 salariés et plus



	Effectifs
Transport de marchandises	15966
Transport voyageurs	3193
Transport sanitaire	213
<b>TOTAL</b>	<b>19372</b>

Les plans de formation dans les établissements de 10 salariés et plus ont concerné un nombre plus important d'effectifs dans les trois secteurs : en « Marchandises » (+4,8%), en « Voyageurs » (+20%) et en Transport Sanitaire, les effectifs bénéficiaires ont été multipliés par plus de deux fois et demi.

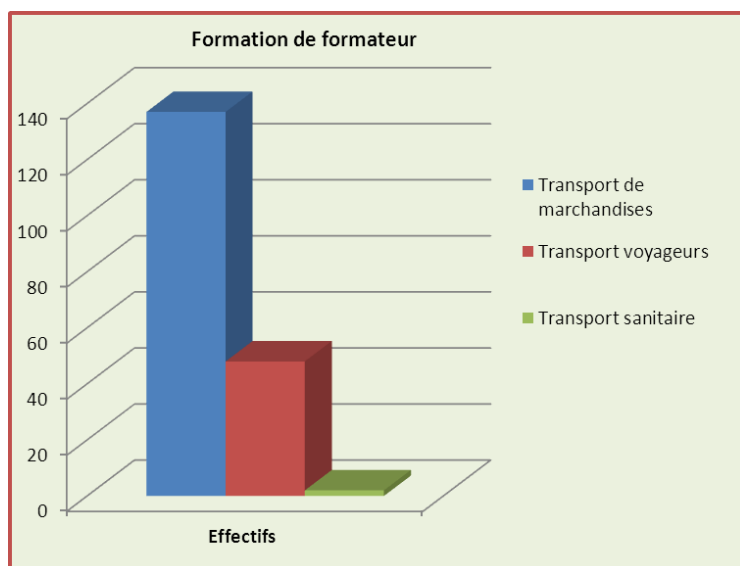
### Le DIF



	Effectifs
Transport de marchandises	3208
Transport voyageurs	366
Transport sanitaire	27
<b>TOTAL</b>	<b>3601</b>

D'après les données de l'OPCA Transport, le nombre de bénéficiaires en droit individuel à la formation (DIF) dans la Branche continue de progresser, tous secteurs confondus : 3 600 bénéficiaires contre 3 227 l'an passé.

### Formation de formateur



	Effectifs
Transport de marchandises	137
Transport voyageurs	48
Transport sanitaire	2
<b>TOTAL</b>	<b>187</b>

Moins de 200 formateurs ont suivi une formation de formateur, majoritairement en Transport routier de Marchandises.



8



# Insertion professionnelle





## ● Insertion professionnelle

Diplôme	Emploi précaire (CDD, Intérim, Contrat Emploi Solidarité, Emploi jeune...)		Emploi stable (CDI, titulaire)		Inactivité ou autre situation		Poursuite d'études à temps plein		Poursuite d'une formation en alternance dans une autre filière		Poursuite d'une formation en alternance en TLM		Recherche d'emploi		Redoublem ent		Total	
	Nbre	%	Nbre	%	Nbre	%	Nbre	%	Nbre	%	Nbre	%	Nbre	%	Nbre	%	Nbre	%
Manager en Transport Logistique et Commerce International	6	27%	8	36%	2	9%		0%		0%		0%	6	27%		0%	22	100%
École Supérieure du Transport	3	12%	9	36%		0%	1	4%	2	8%	7	28%	3	12%		0%	25	100%
BTS Transport	7	21%	9	27%	1	3%		0%	1	3%	11	33%	4	12%		0%	33	100%
BAC Pro. Exploitation des Transports / BAC Pro. Transport	5	17%	6	20%	1	3%	6	20%	1	3%	7	23%	4	13%		0%	30	100%
BEP Conduite & Services dans le Transport Routier	2	10%	5	25%	4	20%	5	25%		0%		0%	3	15%	1	5%	20	100%
CAP Conducteur Routier "Marchandises"	16	21%	39	51%		0%		0%	2	3%	2	3%	13	17%	4	5%	76	100%
CERELOG	3	21%	4	29%		0%		0%	1	7%	5	36%	1	7%		0%	14	100%
TSMEL	4	16%	10	40%		0%	1	4%	1	4%	2	8%	6	24%	1	4%	25	100%
BAC Pro. Logistique	7	12%	7	12%	1	2%	10	17%	2	3%	24	41%	8	14%		0%	59	100%
CAP Agent d'Entreposage & de Messagerie	1	8%	1	8%		0%	2	17%		0%	4	33%	3	25%	1	8%	12	100%
BAC Pro. Maintenance	3	11%	7	26%		0%		0%		0%	12	44%	5	19%		0%	27	100%
CAP Maintenance	1	11%		0%	1	11%		0%		0%	4	44%	2	22%	1	11%	9	100%
CAP Déménageur	2	15%	1	8%		0%		0%		0%	6	46%	4	31%		0%	13	100%

Total	60	16%	106	29%	10	3%	25	7%	10	3%	84	23%	62	17%	8	2%	365	100%
-------	----	-----	-----	-----	----	----	----	----	----	----	----	-----	----	-----	---	----	-----	------



9

# Prospective



# ● Prospective

## Évolution des effectifs par famille professionnelle (en pourcentage d'établissements)

### *Prévisions à un an*

Près de trois-quarts des établissements interrogés se prononcent pour la stabilité de leurs effectifs. Néanmoins, ils sont un quart à estimer l'augmentation de leurs effectifs en Conduite, et un sur dix à la diminution du personnel à la Maintenance.

	Augmentation	Stabilité	Diminution	NSP
Direction	0%	89%	4%	7%
Gestion	1%	86%	5%	8%
Vte/Achats	5%	73%	7%	15%
Exploit.	7%	75%	7%	12%
Manut/Mag.	6%	68%	7%	18%
Conduite	25%	56%	6%	13%
Mainten.	2%	68%	10%	20%
Interprof.	0%	66%	7%	27%
<b>Total</b>	<b>7%</b>	<b>73%</b>	<b>6%</b>	<b>14%</b>

Source : Enquête Tableau de bord - Données ajustées au champ conventionnel

### *Prévisions à deux ans*

A deux ans, plus de 60 % d'entre eux considèrent stabiliser leurs effectifs et 16 % pensent accroître leur nombre de conducteurs.

	Augmentation	Stabilité	Diminution	NSP
Direction	0%	79%	4%	17%
Gestion	0%	76%	4%	19%
Vte/Achats	1%	67%	4%	27%
Exploit.	3%	68%	4%	25%
Manut/Mag.	3%	56%	4%	37%
Conduite	16%	46%	2%	36%
Mainten.	0%	61%	3%	37%
Interprof.	0%	57%	4%	39%
<b>Total</b>	<b>4%</b>	<b>64%</b>	<b>4%</b>	<b>28%</b>

Source : Enquête Tableau de bord - Données ajustées au champ conventionnel

### Pourcentage d'établissements prévoyant de recruter des conducteurs dans les douze mois qui suivent l'enquête

Près d'un tiers des établissements envisage de recruter des conducteurs dont plus de la moitié pour des créations de poste, tous secteurs d'activité confondus.

	Intentions de recrutement	Dont Créations	Dont Remplacements
<b>TRM</b>	24%	50%	86%
<b>TRV</b>	32%	71%	66%
<b>DEM</b>	7%	0%	100%
<b>LOC</b>	39%	66%	73%
<b>AUX</b>	19%	26%	90%
<b>PRL</b>	2%	100%	100%
<b>TRS</b>	61%	71%	30%
<b>TOTAL</b>	<b>27%</b>	<b>55%</b>	<b>71%</b>

Source : Enquête Tableau de bord - Données ajustées au champ conventionnel

### Pourcentage d'établissements éprouvant des difficultés de recrutement

	2010	2011
<b>TRM</b>	27%	28%
<b>TRV</b>	26%	52%
<b>DEM</b>	46%	27%
<b>LOC</b>	50%	45%
<b>AUX</b>	18%	20%
<b>PRL</b>	13%	25%
<b>TRS</b>	21%	22%
<b>TOTAL</b>	<b>26%</b>	<b>29%</b>

En 2011, près d'un tiers des établissements éprouve des difficultés de recrutement alors qu'ils n'étaient qu'à peine un quart en 2010. Les difficultés de recrutement se situent en particulier dans le TRV pour plus de la moitié des établissements et pour un quart des établissements chez les Prestataires logistiques.

Source : Enquête Tableau de bord - Données ajustées au champ conventionnel





# 10

## Données nationales





## Données nationales

### L'EMPLOI en 2011 reste orienté à la hausse

- Un nombre d'établissements de plus en plus important

Selon les fichiers SIRENE de l'INSEE, les établissements sans salarié ou dont l'effectif est inconnu, qui représentent près de 44% de l'ensemble des établissements de la branche, ont connu une croissance de 0,4% en 2011.

Les statistiques ACOSS, ajustées au champ conventionnel, révèlent que le nombre d'établissements employeurs a progressé de 1,6% en 2011 dans les transports routiers et les activités auxiliaires. La progression est plus significative pour les prestataires logistiques (+3,7%), le transport routier de voyageurs (+3,1%) et le transport routier de marchandises au sens strict (+2,5%).

Les auxiliaires sont les seuls à voir le nombre de leurs établissements avec salariés diminuer (-3,4%).

- 649 227 salariés du Transport et de la Logistique soit +1,4% en 2011

Alors qu'en 2010 les effectifs de la branche conventionnelle affichaient +1,2%, on compte 649 227 salariés en 2011 soit une augmentation de 1,4%.

Les effectifs salariés retrouvent ainsi tout juste le niveau affiché au début de la crise, en 2008.

En 2011, l'évolution de l'emploi reste largement plus favorable dans le transport routier et les activités auxiliaires que dans le BTP (-0,3%), l'industrie (+0,1%) et même le commerce de gros ou de détail (+0,7%).

- Les effectifs des auxiliaires de transport à la traine

#### *Évolution 2011/2010 par secteur d'activité*

Activités	TRM	TRV	DEM	LOC	AUX	PRL	TRS	TOTAL
Effectifs salariés au 31.12.2011	334 097	89 579	12 260	23 803	98 391	38 502	52 594	649 227
Taux d'évolution en 2011	2,4%	2,3%	0,7%	1,2%	-3,4%	3,7%	1,6%	1,4%
Taux d'évolution en 2010	1,8%	3,1%	2,6%	-1,5%	-3,1%	2,9%	2,9%	1,2%

Source : ACOSS et Pôle emploi (champ UNEDIC)

Données ajustées au champ conventionnel

En 2011, si le taux de croissance de l'emploi est relativement élevé chez les prestataires logistiques (+3,7%), dans le transport routier de marchandises (+2,4%) et dans le transport routier de voyageurs (+2,7%), le secteur des auxiliaires est affecté, depuis 2007, par une baisse de ces effectifs (-3,4%).

Au total, la branche a créé 8 960 emplois salariés en 2011, contre 7 760 postes en 2010, dont près de 1 980 dans le transport routier de voyageurs.

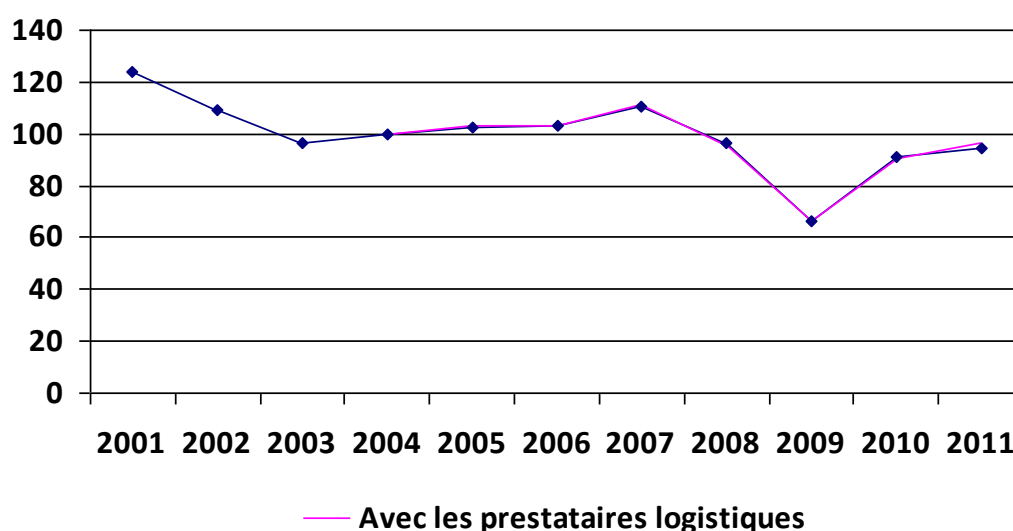
Au sein de l'ensemble des établissements de la branche conventionnelle, le nombre d'intérimaires en équivalent temps plein a augmenté de 3% en 2011.

### Encore plus de recrutements en 2011

Si l'on constate une augmentation des recrutements en 2011 (+10%) dans les établissements des transports routiers et activités auxiliaires, ils sont moins importants qu'en 2010 (+36%).

L'augmentation des recrutements s'observe dans tous les secteurs d'activité, sauf dans le transport sanitaire (-7%), dont le nombre de recrutements stagnait déjà en 2010.

*Evolution des recrutements (Indice base 100 au 31.12.2004)*



Source : Enquête Tableau de bord  
Données ajustées au champ conventionnel

- Des recrutements plus nombreux profitant aux seniors

72% des recrutements ont porté sur les métiers de la conduite.

Toutes familles professionnelles confondues, les embauches concernant les personnes d'au moins 50 ans ont augmenté de 21%, alors qu'elles n'affichent que +9% pour les moins de 30 ans. Dans la conduite, le nombre de personnes embauchées dans cette tranche d'âge a même baissé (-3%).

- Les départs restent à un niveau bas

Le nombre de salariés ayant quitté un établissement des transports routiers et activités auxiliaires, tous motifs confondus (démission, retraite, licenciement, fin de contrat, transfert d'établissement, rupture conventionnelle...), s'est accru de 3,4% en 2011, soit un peu plus vite qu'en 2010 (ils étaient restés quasiment stables). La conjoncture économique et la situation du marché de l'emploi semble avoir incité les salariés à la prudence dans leurs choix de mobilité inter-établissements et inter-entreprises.

Les licenciements économiques ont reculé de 27% : moins de 3% des départs leur sont attribués.

- Les départs en fin de carrière marquent le pas avec la réforme des retraites

Le volume de départs en fin de carrière dans la branche conventionnelle a baissé de 10%. Le nombre de dossiers CFA transférés en paiement a reculé de 8% dans le transport routier de marchandises et de 18% dans le transport routier de voyageurs, suite à la récente réforme des dispositifs CFA-Marchandises et CFA-Voyageurs

### Plus de recrutements à temps partiel mais moins de femmes dans les effectifs

- Recrudescence des temps partiels dans le transport routier de voyageurs

La part des salariés à temps partiel au sein de la branche continue de progresser depuis 2009 (9,1%), mais reste très en-deçà des tendances observées dans l'ensemble des secteurs privés (industrie, construction, tertiaire) où plus de 20% des salariés sont à temps partiel (source ACOSS d'après DADS).

Dans le transport routier de voyageurs, la proportion des effectifs à temps complet diminue depuis 2006 et ne représentaient que 60% des effectifs du secteur en 2011.

Dans le transport sanitaire, les effectifs à temps partiel ont nettement reculé, passant de 18% en 2004 à 10% en 2011.

- Les femmes, moins concernées par la croissance du secteur que les hommes

En 2011, le nombre de femmes salariées dans la branche conventionnelle a baissé de 0,6%, quand les effectifs masculins progressaient de 1,9%. Cette évolution est imputable aux réductions d'effectifs féminins dans les secteurs des auxiliaires (-15%), des prestataires logistiques (-5%), et dans une moindre mesure de la location (-3%). Tous les autres secteurs d'activité ont vu leurs effectifs féminins augmenter en 2011.

Les emplois féminins dans le transport sanitaire, qui représentent 40% des emplois du secteur, continuent de progresser même si cela est plus lent que pour les effectifs masculins (respectivement +0,2% et +2,5%) ; une tendance que l'on observe déjà depuis quelques années dans cette activité.

Les effectifs féminins ont en revanche crû plus vite que ceux de leurs collègues masculins dans le TRM au sens strict (+5% en 2011), le transport routier de voyageurs (+4%), le déménagement (+3%).

Fin 2011, un peu moins de 120 400 femmes travaillaient dans les établissements de la branche (soit 18,5% des emplois de la branche), dont près de 38% dans le transport de personnes.

On dénombre environ 1 500 femmes supplémentaires en 2011 dans les métiers de la conduite (dont elles occupent près de 10% des postes) ; les deux-tiers d'entre-elles sont des conductrices de véhicules de transport routier de marchandises.

### Le vieillissement des effectifs de la branche se poursuit en 2011

La part des effectifs de moins de 35 ans de la branche, soit un quart des salariés, s'est réduite de 10 points en dix ans.

Désormais, plus d'un salarié sur quatre de la branche conventionnelle a plus de 50 ans.

Dans deux secteurs seulement moins d'un salarié sur cinq a plus de 50 ans : chez les prestataires logistiques (15%) et dans le transport sanitaire (18%).

Dans le transport routier de voyageurs, les plus de 50 ans sont cinq fois plus nombreux que les moins de 30 ans.

En 2011, la moyenne d'âge des salariés de la branche conventionnelle s'est allongée dans tous les secteurs d'activité à l'exception des prestataires logistiques, où l'âge moyen est le plus bas (38 ans et 9 mois), juste devant le transport sanitaire (39 ans et 8 mois).

C'est dans le transport routier de voyageurs que l'âge moyen est le plus élevé (47 ans), bien au-dessus de la moyenne d'âge de la branche conventionnelle qui est de 42 ans et 5 mois.

### FORMATION PROFESSIONNELLE : les titres professionnels ont le vent en poupe

Le nombre de titres professionnels délivrés en 2011 par l'ensemble des centres agréés et permettant d'accéder aux métiers spécifiques transport-logistique de la branche conventionnelle a progressé de 25%.

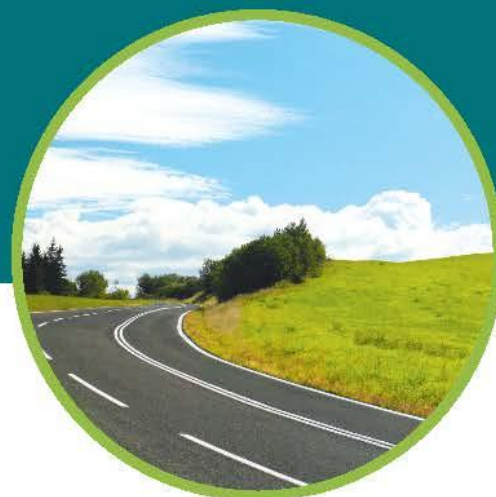
En revanche, l'Éducation nationale a délivré 42% de diplômes en moins en transport et logistique, alors que l'offre est en plein repositionnement en lien avec la fermeture des sections de BEP.

En 2011, les effectifs en apprentissage dans les CFA de Promotrans, de l'AFT, et les établissements de l'Éducation nationale soutenus par eux se sont accrus de 26%. L'OPCA Transports a également financé 18% de contrats de professionnalisation supplémentaires.

Dans le même temps, le nombre de périodes de professionnalisation, et de formations dans les établissements - de moins de 10 salariés, se réduisait respectivement de 10% et 20%.

Les titres professionnels transport-logistique délivrés par VAE ont progressé de 20% en 2011 tandis que la VAE sur les diplômes a reculé de 20%.

L'OPCA Transports a financé 12% de DIF supplémentaires dans la branche des transports routiers et activités auxiliaires.



LA MOBILITÉ EST EN NOUS



UNION DES TRANSPORTEURS  
DES LOGICIELS ET DES LOGICIELS DES TRANSPORTS



CNSA



LE DEMENAGEUR  
SPECIALISE



Fédération des Entreprises  
de Déménagement



Fnapp



FNTV  
Fédération Nationale des Transporteurs de Véhicules



FEDIMAG



UNOSTRA



LES TRANSPORTS  
ET LA LOGISTIQUE



LES TRANSPORTS  
ET LA LOGISTIQUE



OTRE



Cfdt  
Route



la cgt  
transports



FO transports et logistique



CFE CGC



FNCR



CFTEC



OBSERVATOIRE PROSPECTIF DES MÉTIERS ET DES QUALIFICATIONS  
DANS LES TRANSPORTS ET LA LOGISTIQUE (OPTL)

[www.optl.fr](http://www.optl.fr)